

Strategia Rozwoju Powiatu Pajęczańskiego na lata 2014-2020



Pajęczno 2014

SPIS TREŚCI

WSTĘP	5
I. METODOLOGIA PROWADZENIA PRAC NAD STRATEGIĄ	6
II. SYTUACJA SPOŁECZNO – GOSPODARCZA POWIATU PAJĘCZAŃSKIEGO	8
1. ZAKRES DZIAŁANIA WŁADZ POWIATU PAJĘCZAŃSKIEGO	8
2. PODZIAŁ ADMINISTRACYJNY POWIATU PAJĘCZAŃSKIEGO	9
3. CHARAKTERYSTYKA POWIATU PAJĘCZAŃSKIEGO	11
3.1. Położenie geograficzne	11
3.2. Rzeźba terenu	11
3.3 Geologia	11
4. LUDNOŚĆ I STRUKTURA BEZROBOCIA W POWIECIE	12
4.1. Ludność	12
4.2. Struktura bezrobocia	15
5. ZASOBY PRZYRODNICZE, ICH JAKOŚĆ I UŻYTKOWANIE	21
5.1. Wody powierzchniowe i podziemne	21
5.2. Gleby i roślinność	21
5.3. Lasy	23
5.4. Ochrona środowiska	24
6. GOSPODARKA	27
6.1. Zagospodarowanie przestrzenne i infrastruktura techniczna	28
7. KULTURA, TURYSTYKA I SPORT	33
7.1. Kultura	33
7.2. Imprezy kulturalne i rozrywkowe (cykliczne)	34

7.3. Zabytki	35
7.4. Turystyka	37
7.5. Sport	39
8. OCHRONA ZDROWIA I POMOC SPOŁECZNA	41
8.1. Zdrowie	41
8.2. Pomoc społeczna	44
8.3. Określenie grup społecznych wymagających wsparcia	45
9. OŚWIATA	47
9.1. Szkolnictwo ponadgimnazjalne	47
9.2. Pozostałe placówki	50
10. INFRASTRUKTURA TRANSPORTOWA	54
10.1. Wykaz dróg powiatowych powiatu pajęczańskiego	54
10.2. Układ komunikacyjny	57
10.3. Stan dróg i mostów w powiecie pajęczańskim	59
11. SYTUACJA FINANSOWA POWIATU	61
III. ANALIZA SWOT	64
1. UWARUNKOWANIA ZEWNĘTRZNE I WEWNĘTRZNE ROZWOJU POWIATU PAJĘCZAŃSKIEGO	64
2. ANALIZA SWOT – OGÓLNA	66
3. GŁÓWNE OBSZARY I PROBLEMY ROZWOJOWE POWIATU WYNIKAJĄCE Z ANALIZY SWOT	69
IV. WIZJA ROZWOJU POWIATU DO ROKU 2020	70
V. MISJA POWIATU PAJĘCZAŃSKIEGO	71

VI. STRATEGICZNE I OPERACYJNE CELE ORAZ ZADANIA POWIATU PAJĘCZAŃSKIEGO W POSZCZEGÓLNYCH SFERACH ŻYCIA SPOŁECZNO – GOSPODARCZEGO	76
VII. UWARUNKOWANIA REALIZACJI CELÓW STRATEGII	95
VIII. WDRAŻANIE, MONITORING I EWALUACJA STRATEGII ROZWOJU POWIATU	96
1.WDRAŻANIE	96
2.MONITORING	96
3.EWALUACJA	97
IX. ŹRÓDŁA FINANSOWANIA	98
X. POWIĄZANIE Z DOKUMENTAMI WYŻSZEGO RZĘDU	98
XI. WPROWADZANIE ZMIAN DO STRATEGII, AKTUALIZACJA	99
SPIS RYSUNKÓW, WYKRESÓW, TABEL	100

WSTĘP

Strategia Rozwoju Powiatu Pajęczańskiego na lata 2014-2020 (Strategia) jest jednym z najważniejszych dokumentów planistycznych jednostki samorządu terytorialnego. Powstała w celu wskazania silnych i słabych stron powiatu, jego potrzeb oraz możliwości ich zaspokojenia, jak również określenia kierunków i działań dalszego rozwoju na lata 2014-2020. Strategia zawsze jest formą prognozy i będzie podlegała w latach kolejnych modyfikacjom. Jest to związane z dynamicznie zmieniającą się sytuacją gospodarczą i społeczną tak w powiecie, w kraju i w Unii Europejskiej, której członkiem od roku 2004 jest Polska. *Strategia Rozwoju Powiatu Pajęczańskiego*, została opracowana w 2014 roku przez zespół powołany Zarządzeniem nr 206/2013 Starosty Pajęczańskiego.

Z uwagi na dynamikę zmian gospodarczych i społecznych oraz zakończenie starej i rozpoczęcie nowej perspektywy finansowej na lata 2014-2020, umożliwiającej pozyskiwanie funduszy zewnętrznych, zaistniała konieczność jej aktualizacji. Zmieniło się także otoczenie, w którym realizowana jest polityka regionalna. *Strategia*, jako nakreślenie kierunków wieloletniego rozwoju, pozwala uzasadnić celowość aplikowania o środki z funduszy Unii Europejskiej, bowiem bez rzetelnego i jasnego zaprezentowania wizji rozwoju powiatu niemożliwe jest pozyskanie środków finansowych z szeregu programów wsparcia. Dodatkowo niniejszy dokument stwarza możliwości tworzenia studium wykonalności dla zadań inwestycyjnych, a jednocześnie pozwala na łatwiejsze nawiązywanie porozumień z innymi samorządami, w celu wspólnych przedsięwzięć inwestycyjnych. *Strategia* jest ważnym narzędziem kreowania lokalnej polityki zrównoważonego rozwoju samorządu terytorialnego. Zasady polityki regionalnej określają również procesy programowania na poziomie krajowym. Powstające na szczeblu rządowym dokumenty stwarzają nowy i ważny układ odniesienia dla planowania rozwoju na szczeblach samorządu terytorialnego. Aktualizując *Strategię* uwzględniono kierunki strategiczne określone w dokumentach krajowych i wojewódzkich.

I. METODOLOGIA PROWADZENIA PRAC NAD STRATEGIĄ

Podstawą rozpoczęcia prac nad aktualizacją *Strategii i Planu Rozwoju Lokalnego Powiatu Pajęczańskiego* było Zarządzenie nr 206/2013 Starosty Pajęczańskiego z dnia 05.09.2013 roku w sprawie przystąpienia do aktualizacji *Strategii Rozwoju Powiatu Pajęczańskiego* oraz *Planu Rozwoju Lokalnego* w formie jednego, zintegrowanego dokumentu pod nazwą *Strategia Rozwoju Powiatu Pajęczańskiego na lata 2014-2020*. Zgodnie z zapisami przywołanego Zarządzenia powołany został Zespół do opracowania nowego dokumentu. W jego skład weszli pracownicy Starostwa Powiatowego w Pajęcznie:

- Jacek Lewera,
- Krzysztof Piekarz,
- Aleksandra Kowalik,
- Maria Straus,
- Anita Mielczarek,
- Włodzimierz Korbaczyński,
- Adam Mucha,
- Jarosław Wojtczak.
- Leszek Stachera
- Sylwia Perczak

Strategia Rozwoju Powiatu Pajęczańskiego została przygotowana przede wszystkim w oparciu o opinie społeczne mieszkańców powiatu, które zostały poddane ocenie Zespołu ds. opracowania dokumentu. Aktualizując *Strategię* wykorzystane zostało także wsparcie doradcze udzielone w ramach projektu *Sprawdź i zmień – poprawa jakości funkcjonowania urzędów JST Pajęczno, Poddębice, Świnice Warckie, Skomlin, Zapolice*, współfinansowanego ze środków Unii Europejskiej w ramach EFS. Zostały także przeprowadzone konsultacje w sprawie potrzeb i możliwości rozwoju powiatu pajęczańskiego z udziałem przedstawicieli urzędów gmin, radnych gmin i powiatu pajęczańskiego, przedsiębiorców, organizacji pozarządowych. Zebrane wnioski i uwagi zostały opracowane i znalazły swoje odzwierciedlenie w niniejszym dokumencie. W trakcie prac, pomocniczo wykorzystano ankietę identyfikującą potrzeby i możliwości rozwoju powiatu pajęczańskiego, która zawierała pytania dotyczące

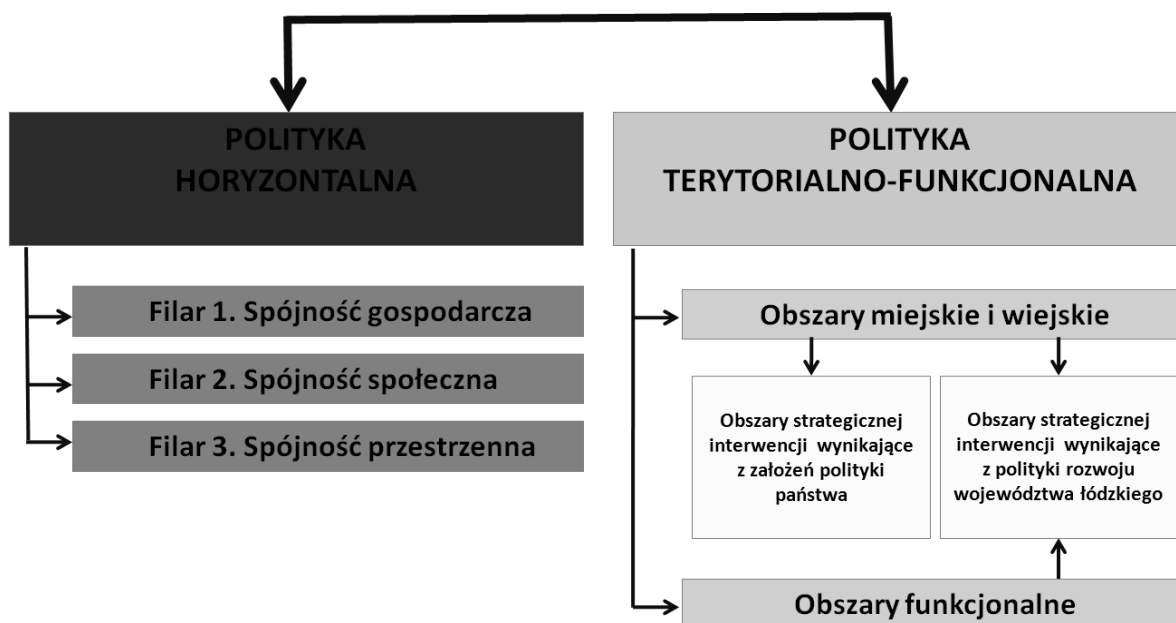
problemów środowiska lokalnego i koncepcji ich rozwiązywania, inwestycji, technologii, barier rozwojowych, współpracy z samorządem. Respondentami ankiety były wszystkie grupy społeczne. Wnioski z ankiet wykorzystano w procesie tworzenia koncepcji rozwoju powiatu.

Podczas prac nad *Strategią* zostały uwzględnione następujące dokumenty:

- a) *Strategia Rozwoju Kraju 2020. Aktywne społeczeństwo, konkurencyjna gospodarka, sprawne państwo.*
- b) *Krajowa Strategia Rozwoju Regionalnego 2010-2020. Regiony, miasta, obszary wiejskie.*
- c) *Polska 2030. Trzecia Fala Nowoczesności. Długookresowa Strategia Rozwoju Kraju*
- d) *Strategia Rozwoju Województwa Łódzkiego 2020.*
- e) *Strategia „Europa 2020”.*

Przy opracowaniu niniejszego dokumentu istotny akcent położono na podkreślenie głównych kierunków rozwoju województwa łódzkiego, którego powiat pajęczański jest częścią. Rysunek 1 obrazuje najważniejsze założenia *Strategii Rozwoju Województwa Łódzkiego 2020*.

Rys. 1. Istota *Strategii Rozwoju Województwa Łódzkiego 2020*



Źródło: Biuro Planowania Przestrzennego Województwa Łódzkiego, http://www.rpo.lodzkie.pl/wps/wcm/connect/bac7b380419583d38df9af491ca7fc75/2_Strategia_Rozwoju_WL_2020.pdf?MOD=AJPERES, dostęp dnia 10 lutego 2014 r.

Wymiar podstawowy strategii rozwoju województwa stanowi polityka horyzontalna, realizowana na obszarze całego województwa i adresowana do wszystkich podmiotów funkcjonujących w regionie. Polityka horyzontalna została uzupełniona o politykę terytorialno-funkcjonalną, realizowaną na terenie obszarów miejskich, obszarów wiejskich oraz wyspecjalizowanych obszarów funkcjonalnych i adresowaną do podmiotów funkcjonujących w wyznaczonych obszarach.

II. SYTUACJA SPOŁECZNO – GOSPODARCZA POWIATU PAJĘCZAŃSKIEGO

1. ZAKRES DZIAŁANIA WŁADZ POWIATU PAJĘCZAŃSKIEGO

W polskim systemie administracji samorządowej powiat realizuje zadania ponadgminne w zakresie:

- edukacji publicznej,
- promocji i ochrony zdrowia,
- pomocy społecznej,
- polityki prorodzinnej,
- wspierania osób niepełnosprawnych,
- transportu i dróg publicznych,
- kultury i ochrony dóbr kultury,
- kultury fizycznej i turystyki,
- geodezji, kartografii,
- gospodarki nieruchomościami,
- nadzoru budowlanego,
- gospodarki wodnej,
- ochrony środowiska i przyrody,
- rolnictwa, leśnictwa i rybactwa śródlądowego,
- porządku publicznego i bezpieczeństwa obywateli,
- ochrony przeciwpowodziowej, przeciwpożarowej i zapobiegania innym nadzwyczajnym zagrożeniom dla życia i zdrowia ludzi oraz dla środowiska,
- przeciwdziałania bezrobociu oraz aktywizacji lokalnego rynku pracy,
- ochrony praw konsumenta,

- utrzymania powiatowych obiektów i urzędzeń użyteczności publicznej oraz obiektów administracyjnych, obronności,
- promocji powiatu,
- współpracy z organizacjami pozarządowymi¹.

2. PODZIAŁ ADMINISTRACYJNY POWIATU PAJĘCZAŃSKIEGO

Powiat pajęczański położony jest w południowej części województwa łódzkiego, na pograniczu Wyżyny Małopolskiej, Niziny Wielkopolskiej, na północnym skraju Jury Krakowsko–Częstochowskiej². Graniczy z powiatami:

- radomszczańskim na wschodzie;
- częstochowskim i kłobuckim na południu;
- wieluńskim na zachodzie;
- bełchatowskim na północnym wschodzie.

W skład powiatu pajęczańskiego wchodzi osiem gmin: dwie gminy miejsko-wiejskie: Pajęczno z siedzibą Starostwa oraz Działoszyn, a także sześć gmin wiejskich: Kieleczygłów, Nowa Brzeźnica, Rząśnia, Siemkowice, Strzelce Wielkie i Sulmierzyce (tab. 1).

Tabela 1. Podział administracyjny powiatu pajęczańskiego³

Wyszczególnienie	Jednostki zasadniczego podziału terytorialnego			Powierzchnia w km ²	Ludność (osób)			
	gminy ogółem	gminy			miejska		wiejska	
		miejsko-wiejskie	wiejskie		2007 r.	2012 r.	2007 r.	2012 r.
Powiat ogółem	8	2	6	804	13171	13081	40806	39619

Źródło: Opracowanie własne na podstawie danych Starostwa Powiatowego w Pajęcznie.

¹ Ustawa z dn. 5 czerwca 1998 r. o samorządzie powiatowym (tekst jednolity: Dz. U. z 2001 r. Nr 142, poz. 1592, z późn. zm.).

² Mapa powiatu stanowi załącznik nr 1.

³ Na podstawie danych Głównego Urzędu Statystycznego, Bank Danych Lokalnych, www. stat.gov.pl, dostęp dnia 29 stycznia 2014 r.

Powiat pajęczański został utworzony w 1956 r. z części terenów dwóch, sąsiadujących ze sobą powiatów: radomszczańskiego i wieluńskiego. W miejsce dawnych gmin utworzono wówczas 27 gromadzkich rad narodowych. W dniu 1 stycznia 1958 roku Pajęczno uzyskało prawa miejskie, a 10 lat później, po reorganizacji gromad, powiat pajęczański liczył 18 jednostek: miasto Pajęczno i 17 gromad wiejskich. W 1973 roku zlikwidowano gromadzkie rady narodowe, tworząc w ich miejsce urzędy gmin w Nowej Brzeźnicy, Działoszynie, Kiełczygłowie, Pajęcznie, Ruścu, Rząśni, Siemkowicach, Strzelcach Wielkich i Sulmierzycach. W 1975 r. powiat pajęczański zlikwidowano, a jego teren znalazł się aż w 3 nowych województwach: sieradzkim, piotrkowskim i częstochowskim. Z dniem 1 stycznia 1999 roku, po 23 latach przerwy – ponownie utworzono powiat pajęczański, a uroczyste wręczenie aktu powołania do życia powiatu odbyło się 23.XI.1998 r. na Zamku Królewskim w Warszawie.

Od 1 września 2001 roku Powiat Pajęczański posiada własne symbole. Zostały one ustanowione Uchwałą Nr 169/XVIII/01 Rady Powiatu Pajęczańskiego z dnia 29.06.2001 roku w sprawie ustanowienie herbu i flagi (rys. 2-4).

Rys. 2



Herb

Powiatu Pajęczańskiego

Rys. 3



Flaga terytorialna

Powiatu Pajęczańskiego

Rys. 4



Flaga urzędowa

Powiatu Pajęczańskiego

Źródło: Opracowanie własne na podstawie materiałów Starostwa Powiatu Pajęczańskiego.

Regionem partnerskim jest niemiecki powiat Saalekreis, z którym powiat pajęczański w dniu 18 czerwca 2004 roku podpisał umowę o przyjaźni i współpracy w obszarze kultury, nauki i sportu, gospodarki, rolnictwa oraz turystyki. W 2004 roku zapoczątkowano wymianę pozaszkolną młodzieży. W jej ramach możliwe jest uczestnictwo w obozach i zawodach strażackich oraz sportowych młodych strażaków z powiatu pajęczańskiego z ich kolegami z Młodzieżowych Drużyn Strażackich z Niemiec. Efektem współpracy jest wieloletnia tradycja wymiany młodzieży

i opiekunów z Liceum im. Henryka Sienkiewicza w Pajęcznie oraz podopiecznych ze Specjalnego Ośrodka Szkolno-Wychowawczego w Działoszynie z młodzieżą i opiekunami z Gimnazjum im. J. G. Herdera w Merseburgu. W ramach częstych wzajemnych spotkań odbywają się wspólne warsztaty artystyczne, koncerty z udziałem chóru Zespołu Szkół w Pajęcznie i inne imprezy o charakterze integracyjnym.

3. CHARAKTERYSTYKA POWIATU PAJĘCZAŃSKIEGO

3.1 Położenie geograficzne

Powiat pajęczański położony jest w południowej części woj. łódzkiego, na pograniczu Wyżyny Małopolskiej i Niziny Wielkopolskiej, na północnym skraju Jury Krakowsko -Częstochowskiej. Od strony południowej i zachodniej powiat okala dolina i przełom rzeki Warty. Tereny powiatu pajęczańskiego stanowią również formę przejściową z wyżynnej na południu, ku nizinnej w kierunku północnym.

3.2. Rzeźba terenu

Niewątpliwie duży wpływ na współczesną rzeźbę powiatu miała tektonika, jednak dominującą rolę odegrał lodowiec. Charakterystycznymi formami lekko falistej równiny polodowcowej są: pagórki i wzgórza morenowe, doliny, wąwozy i wysoczyzny. Uzupełnieniem są formy krasowe powstałe w wyniku rozpuszczania przez wodę skał wapiennych.

3.3. Geologia

W strukturach geologicznych znajdują się jurajskie oraz trzecio- i czwartorzędowe utwory. Na obszarze powiatu występuje szereg udokumentowanych złóż surowców mineralnych. Wśród nich dominują złoża wapieni górnourajskich, które mieszkańcy wykorzystywali do budowy domów mieszkalnych, jako podstawowy surowiec do wypału, a obecnie jako surowiec do produkcji cementu w Cementowni „Warta” S.A. w Trębaczewie. Inne surowce mineralne to utwory lodowcowe: gliny, żwiry i piaski. Na terenie powiatu pajęczańskiego przeprowadzono szereg badań geologicznych, w celu wyznaczenia obszarów występowania kopalin. Wynikiem badań jest udokumentowanie dwóch złóż położonych na terenie gminy Działoszyn, na południe i północ od złoża „Szczyty” w obrębie rozległego sandru zlodowacenia

Warty. Można się tam spodziewać prawie 5 mln. ton piasków ze żwirami o miąższości średniej około 5 m, zalegających pod nadkładem nie przekraczającym 0,3 m grubości. Jakość i parametry geologiczno-złożowe są zbliżone do udokumentowanego w tamtym rejonie złoża „Szczyty”. Kolejny obszar perspektywiczny występuje w rejonie miejscowości: Zalesiaki, Raciszyn i Lisowice, obejmując strefę wapieni marglistych i kredowatych. Są one szczególnie interesujące dla przemysłu budowlanego (kamień i kruszywa łamane) oraz wapienniczego (wapienie kredowate). Następne, rozpoznane obszary zlokalizowane są między miejscowościami Pajęczno i Trębaczew oraz na południowy wschód od złoża „Działoszyn-Trębaczew”. Posiadają one najkorzystniejszy dla przemysłu wapienniczego i cementowego surowiec. Kompleksowe badania jakości kopalin przeprowadzono również w rejonie Działoszyn-Wieluń. Wynika z nich, że w obrębie całego rozpoznanego na tym terenie kompleksu osadów kimerydu, większość (około 60 %) stanowią zespoły wapieni o wysokiej zawartości CaO (wapienie mikrytowe, ziarniste, organodetrytyczne, gruzłowe i kredowate). Średnia zawartość CaO w tych zespołach wynosi od 50,19 % do 54,4 %. Na terenie gminy Pajęczno duże znaczenie mają dla przemysłu cementowego i wapienniczego pochodne wapieni kredowatych i płytowych wraz z zespołem marglistym. Kolejne obszary występowania złóż kopalin wyznaczono na terenie gminy Siemkowice w rejonie miejscowości Pieńki i Siemkowice. Obszar prognostyczny położony pomiędzy Zamościem, Dębowcem Małym, a Wiewcem (gm. Strzelce Wielkie) wyznaczono w oparciu o dwa otwory wiertnicze oraz dwa punkty występowania kopalin. W wyniku wykonanych otworów wiertniczych stwierdzono piasek średnio- i drobnoziarnisty o miąższości 12 m i zasobach około 24 mln ton. Na terenie gm. Nowa Brzeźnica w miejscowości Dubidze wyznaczono, w oparciu o poszukiwawczy otwór wiertniczy złoża piasku średnio-i drobnoziarnistego pod nadkładem gleby o miąższości 0,3 m i zasobie około 10 mln ton. Surowiec okruchowy przewidziany jest do wykorzystania w budownictwie.

4. LUDNOŚĆ I STRUKTURA BEZROBOCIA W POWIECIE

4.1. Ludność

Pod względem liczby mieszkańców powiat pajęczański zajmuje 12. pozycję w województwie łódzkim. Obszar powiatu zamieszkuje ponad 52 720 osób, co stanowi 2,09 % ogółu ludności województwa (tab. 2).

Tabela 2. Powierzchnia i ludność gmin w Powiecie Pajęczańskim na dzień 31.12.2012 roku

Wyszczególnienie	Powierzchnia w km ²	Sołectwa	Miejscowości	Ludność			
				ogółem	na 1 km ²	przyrost naturalny na 1000 ludności	kobiety na 100 mężczyzn
Powiat ogółem	804	121	207	52 729	66	-2,3	101
Gmina Pajęczno	114	20	31	11783 w tym: miasto: 6817 wieś: 4966	104	-0,6	103
Gmina Działoszyn	121	15	23	12 928 w tym: miasto: 6264 wieś: 6654	107	-0,7	101
Gmina Kielczygłów	87	14	31	4278	48	-2,8	98
Gmina Nowa Brzeźnica	135	15	38	4734	35	-6,9	99
Gmina Rząśnia	86	14	17	4832	57	-3,7	102
Gmina Siemkowice	100	15	22	5064	49	-1,6	100
Gmina Strzelce Wielkie	78	14	14	4754	61	-1,7	101
Gmina Sulmierzyce	83	14	27	4536	55	-6,1	103

Źródło: Główny Urząd Statystyczny, Bank Danych Lokalnych, www.stat.gov.pl, dostęp dnia 07 grudnia 2013 r.

Siedziba powiatu – miasto Pajęczno na koniec roku 2012, według danych GUS liczyło ponad 6 800 mieszkańców, a więc zalicza się do miast małych. Liczba ludności miejskiej i wiejskiej w powiecie wynosi odpowiednio: 13 081 oraz 39 657 mieszkańców. Wskaźnik urbanizacji Powiatu (24,8 %) jest o 40 punktów niższy, niż średnia dla województwa i świadczy o rolniczym charakterze powiatu. Cechą charakterystyczną powiatu jest też słabe zaludnienie. Wskaźnik zaludnienia, wynoszący 66 osób na km², należy do jednego z najniższych w województwie. Gęstość zaludnienia w województwie łódzkim w końcu 2012 r. wyniosła 139 osób na 1 km², natomiast dla Polski wskaźnik ten wyniósł 123 osoby na 1 km².

Tabela 3. Ludność w poszczególnych gminach według wieku ekonomicznego

Wyszczególnienie	Struktura ludności w liczbach					
	Wiek przedprodukcyjny		Wiek produkcyjny		Wiek poprodukcyjny	
	2007	2012	2007	2012	2007	2012
Powiat ogółem	11 075	9938	32 596	32 888	9469	9874
Pajęczno	2311	2181	7394	7462	1896	2140
Działoszyn	2803	2493	8071	8205	2052	2230
Kielczygłów	839	717	2534	2552	919	936
Nowa Brzeźnica	1002	840	2999	3006	957	913
Rząśnia	1119	1006	2756	2927	939	934
Siemkowice	1145	1013	2981	2925	867	915
Strzelce Wielkie	959	856	2972	2981	925	903
Sulmierzyce	897	832	2889	2830	914	903

Źródło: Główny Urząd Statystyczny, Bank Danych Lokalnych, www.stat.gov.pl, dostęp dnia 07 grudnia 2013 r.

Jak wynika z tabeli 3. w społeczeństwie powiatu przeważa ludność w wieku produkcyjnym. Liczba osób młodych, w wieku przedprodukcyjnym jest minimalnie wyższa od ludności w okresie emerytalnym, natomiast na przestrzeni lat 2007-2012 zauważalny jest dość istotny spadek liczby osób młodych w strukturze mieszkańców powiatu ogółem. Należy też podkreślić przyrost osób w wieku poprodukcyjnym w roku 2012, w stosunku do roku 2007, zjawisko to dotyczy powiatu ogółem, jak i każdej z gmin powiatu. Te procesy związane są z ogólnym, ujemnym przyrostem naturalnym w powiecie pajęczańskim i starzeniem się ludności. Strukturę przyrostu naturalnego w powiecie od roku 2007 do roku 2012 przedstawia poniższa tabela 4.

Tabela 4. Przyrost naturalny w latach 2007-2012

Wyszczególnienie	Przyrost naturalny na 1000 ludności w poszczególnych latach		
	2007	2010	2012
Województwo łódzkie	-3,2	-2,2	-3
Powiat ogółem	-2	-1,5	-2,3
Pajęczno	0,7	0,6	-0,6
Działoszyn	-0,4	1,4	-0,7
Kielczygłów	-3,8	-2,8	-2,8
Nowa Brzeźnica	-6,9	-7,6	-6,9
Rząśnia	0,4	0,2	-3,7
Siemkowice	-1,8	-4,5	-1,6
Strzelce Wielkie	-3	-6,3	-1,7
Sulmierzyce	-8,2	-0,9	-2,8

Źródło: Główny Urząd Statystyczny, Bank danych Lokalnych, www.stat.gov.pl, dostęp dnia 07 grudnia 2013 r.

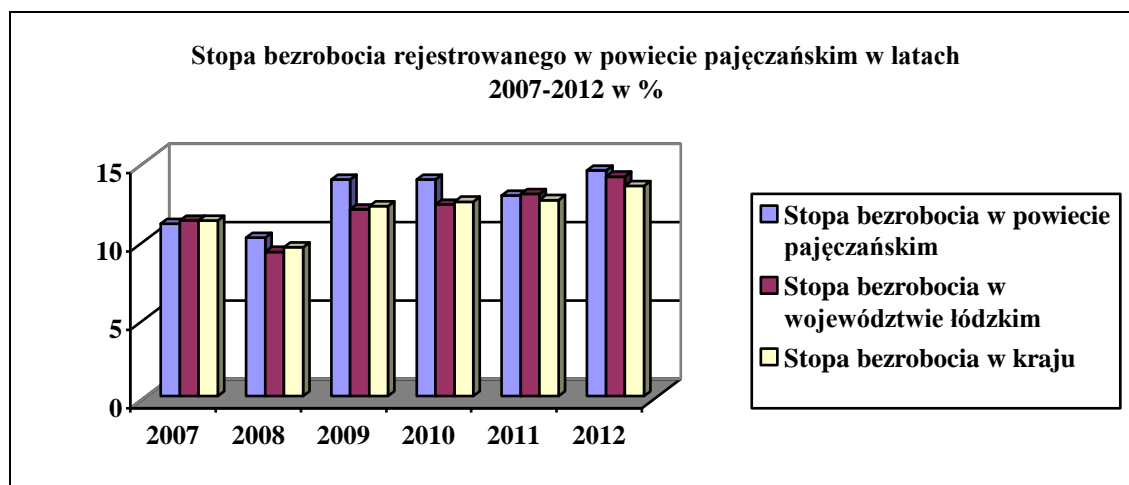
W *Planie Rozwoju Lokalnego Powiatu Pajęczańskiego*⁴ na lata 2008-2015 prognozowano spadek liczby mieszkańców powiatu, co spowodowane jest głównie zwiększającą się liczbą zgonów, a także zmniejszającym się przyrostem naturalnym. Prognozy okazały się trafne. Powyższa tabela obrazuje ujemny przyrost naturalny na terenie powiatu pajęczańskiego, choć jest on nieco niższy na tle województwa łódzkiego. Przyrost naturalny w powiecie pajęczańskim ma więc tendencję spadkową, co jest bardzo niekorzystnym zjawiskiem, powodującym proces starzenia się społeczeństwa oraz prognozowanym wzrostem liczby ludności w wieku poprodukcyjnym.

4.2. Struktura bezrobocia

Problem bezrobocia od kilkunastu lat jest najważniejszym problemem gospodarczym i społecznym większości powiatów województwa łódzkiego, w tym także powiatu pajęczańskiego (wyk. 1).

⁴ *Plan Rozwoju Lokalnego Powiatu Pajęczańskiego*, Starostwo Powiatowe w Pajęcznie, Pajęczno 2008 r.

Wykres 1. Stopa bezrobocia rejestrowanego w latach 2007-2013 (w %)



Źródło: Opracowanie własne na podstawie danych Głównego Urzędu Statystycznego, Bank Danych Lokalnych, www.stat.gov.pl, dostęp dnia 20 stycznia 2014 r.

Z powyższego wykresu wynika, że bezrobocie w powiecie pajęczańskim, nie odbiega od stopy bezrobocia rejestrowanego w województwie łódzkim oraz na tle całego kraju. Powiat pajęczański w roku 2007 miał bezrobocie minimalnie niższe od stopy bezrobocia w województwie łódzkim i stopy bezrobocia krajowego. W kolejnych latach stopa bezrobocia w powiecie pajęczańskim nieznacznie odbiegała od stopy bezrobocia w kraju i województwie łódzkim, odchylenia te były jednak na tyle nieznaczne, że nie można stwierdzić szczególnie wysokiej stopy bezrobocia w powiecie. Najliczniejszą grupę bezrobotnych w analizowanym okresie stanowili mieszkańcy dwóch gmin powiatu: Działoszyna i Pajęczna (tabela 5).

Tabela 5. Liczba zarejestrowanych bezrobotnych w latach 2007- 2013

Wyszczególnienie	Stan na dzień 31.12.2007 r.		Stan na dzień 31.12.2010 r.		Stan na dzień 31.12.2011 r.		Stan na dzień 31.10.2013 r.	
	kobiety	mężczyźni	kobiety	mężczyźni	kobiety	mężczyźni	kobiety	mężczyźni
	Gmina Pajęczno	287	247	341	295	340	258	350
Gmina Działoszyn	253	207	378	283	350	219	337	273
Gmina Kielczyglów	103	82	119	91	109	76	119	90
Gmina Nowa Brzeźnica	78	102	125	147	135	148	120	120
Gmina Rząśnia	192	99	168	130	206	121	182	136
Gmina Siemkowice	104	100	110	123	90	108	99	107
Gmina Strzelce Wielkie	104	80	118	137	107	116	110	114
Gmina Sulmierzyce	146	74	121	105	136	92	123	101

Źródło: Powiatowy Urząd Pracy w Pajęcznie.

W powiecie pajęczańskim, według stanu na koniec 2013 r. bez pracy pozostawało 3019 osób, podczas, gdy w roku 2007 było to 2258 osób. Struktura społeczno – demograficzna bezrobotnych została przedstawiona w tabelach 6. i 7.

Tabela 6. Struktura bezrobotnych według wieku w latach 2007-2013

Wiek	Liczba bezrobotnych w poszczególnych latach						
	2007 r.	2008 r.	2009 r.	2010 r.	2011 r.	2012 r.	2013 r.
18- 24	511	538	789	789	680	737	622
25-34	665	575	837	850	771	876	830
35-44	444	413	495	492	491	583	524
45-54	471	362	500	438	424	513	457
55-59	133	149	168	169	177	226	203
60-64	34	24	35	53	68	84	95

Źródło: Opracowanie własne na podstawie danych Powiatowego Urzędu Pracy w Pajęcznie

Tabela 7. Struktura bezrobotnych według wykształcenia w latach 2007-2013

Osoby bezrobotne	2007		2010		2013		Spadek/wzrost do 31.10.2013r. stosunku do ogółu bezrobotnych	
	liczba	%	liczba	%	liczba	%	liczba	%
Ogółem	2258	100	2791	100	2731	100	2697	100
Wyższe	134	5,9	271	9,7	362	13,3	342	12,6
Policealne i średnie zawodowe	466	20,6	621	22,3	541	19,8	530	19,7
Średnie ogólnokształcące	186	8,3	324	11,6	279	10,2	271	10,0
Zasadnicze zawodowe	684	30,3	816	29,2	813	29,8	819	30,4
Podstawowe i niepełne podstawowe	788	34,9	759	27,2	736	26,9	735	27,3

Źródło: Opracowanie własne na podstawie danych Powiatowego Urzędu Pracy w Pajęcznie.

W powiecie pajęczańskim największy odsetek ludzi bezrobotnych stanowią osoby młode, tj. w wieku od 25-34 lat – 830 osób. Tę liczną grupę stanowią więc ludzie w wieku największej aktywności, którzy powinni aktywnie uczestniczyć w rynku pracy. Na współczesnych rynkach pracy podstawową charakterystyką jakościową pracobiorców, oferujących swą zdolność do pracy, stała się posiadana przez nich wiedza, kwalifikacje i umiejętności zawodowe. Brak dopasowania między wiedzą i umiejętnościami posiadanymi przez czynnych zawodowo, a wiedzą i umiejętnościami, na które występuje zapotrzebowanie w gospodarce, wywołuje szereg niekorzystnych skutków, do których zaliczyć należy przede wszystkim brak możliwości zatrudnienia. Czynnikiem pozwalającym określić stan bezrobocia w powiecie pajęczańskim jest wykształcenie, które niejednokrotnie decyduje o strukturze osób poszukujących pracy. Charakterystyczną i zarazem niekorzystną cechą bezrobocia w powiecie pajęczańskim pozostaje niski poziom wykształcenia osób bezrobotnych, co w zasadniczy sposób decyduje o ich szansach na znalezienie zatrudnienia. Największą grupę bezrobotnych stanowią osoby młode, mające wykształcenie podstawowe i niepełne podstawowe oraz zasadnicze zawodowe. Ważnym czynnikiem kształtującym poziom bezrobocia wśród ludzi młodych w powiecie pajęczańskim jest nadal niedostosowanie dotychczasowego systemu kształcenia zawodowego do gospodarki rynkowej. Z powyższych danych

wynika, że niepokojąca jest sytuacja na rynku pracy stosunkowo najbardziej uprzywilejowanej grupy, jaką stanowią osoby dobrze wykształcone i o wysokich kwalifikacjach. Konkurencyjność na rynku pracy i bezrobocie stawiają nowe wyzwania nie tylko uczącej się młodzieży i absolwentom, ale także szkolnictwu. Rośnie więc znaczenie odpowiedzialności szkół za losy absolwentów, zwłaszcza na polu zawodowym. Dane z Powiatowego Urzędu Pracy w Pajęcznie potwierdzają również, że kobiety należą do grupy zagrożonej większym ryzykiem pozbawienia pracy. Problem ten nie dotyczy tylko powiatu pajęczańskiego, ale całego kraju. Podział według płci tworzy podstawową strukturę demograficzną, która wiąże się z historyczną odrębnością sytuacji obu płci w dziedzinie stosunków prawnych, społecznych i ekonomicznych, a także manifestuje się odmiennością pozycji mężczyzn i kobiet na rynku pracy. Słabsza kondycja ekonomiczna firm przejawia się w ograniczaniu nowych miejsc pracy, a także w zaniżaniu wynagrodzenia za pracę w stosunku do stawianych wymagań. Rozwój rynku pracy to powstawanie małych i średnich przedsiębiorstw. Jednym z istotnych elementów podejmowania świadomych decyzji o rozpoczęciu działalności gospodarczej jest nabycie przekonania o własnych możliwościach. Dlatego tak ważne są działania, służące promocji i pobudzaniu indywidualnej przedsiębiorczości, a tym samym wspieranie decyzji o podjęciu własnej działalności gospodarczej.

Tabela 8. Pracujący w gospodarce narodowej w 2012 roku

Pracujący w gospodarce narodowej ⁵ wg sektorów w 2012 r.					
Wyszczególnienie	Ogółem os. pracujące	Rolnictwo, łowiectwo, leśnictwo, rybactwo	Przemysł ⁶ i budownictwo	Usługi rynkowe ⁷	Usługi nierynkowe ⁸
Powiat Pajęczański ogółem	14 669	7 735	3 307	1 227	2 400
w tym kobiet	7 343	3 892	2 304	612	518

Źródło: Opracowanie własne na podstawie danych Głównego Urzędu Statystycznego, Bank Danych Lokalnych, www.stat.gov.pl, dostęp dnia 04 lutego 2014 r.

⁵ Bez podmiotów gospodarczych o liczbie pracujących do 9 osób, z pracującymi w rolnictwie indywidualnym, wg faktycznego miejsca pracy i rodzaju działalności.

⁶ Pod pojęciem „Przemysł” rozumie się sekcje: górnictwo, przetwórstwo przemysłowe oraz wytwarzanie i zaopatrywanie w energię elektryczną, gaz, wodę.

⁷ Pod pojęciem „Usługi rynkowe” rozumie się sekcje: handel i naprawy, hotele i restauracje, transport, gospodarkę magazynową i łączność, pośrednictwo finansowe, obsługę nieruchomości i firm, działalność usługową komunalną, społeczną i indywidualną, pozostałą.

⁸ Pod pojęciem „Usługi nierynkowe” rozumie się sekcje: administrację publiczną i obronę narodową, obowiązkowe ubezpieczenia społeczne i zdrowotne, edukację oraz ochronę zdrowia i pomoc społeczną.

Tabela 9. Podmioty gospodarki narodowej zarejestrowane na terenie Powiatu Pajęczańskiego na koniec 2006 i 2012 roku

PODMIOTY GOSPODARKI NARODOWEJ ZAREJESTROWANE W REJESTRZE REGON WG SEKTORÓW WŁASNOŚCIOWYCH		
Wyszczególnienie	Powiat Pajęczański	
	Rok 2006	Rok 2012
Ogółem	3 680	3 655
Sektor publiczny		
ogółem	147	149
państwowe i samorządowe jednostki prawa budżetowego ogółem	118	115
spółki handlowe	1	1
Sektor prywatny		
podmioty gospodarki narodowej ogółem	3 533	3 506
osoby fizyczne prowadzące działalność gospodarczą	3 041	2 971
spółki handlowe	70	101
spółki handlowe z udziałem kapitału zagranicznego	4	9
spółdzielnie	31	28
fundacje	3	2
stowarzyszenia i organizacje społeczne	95	127

Źródło: Opracowanie własne na podstawie danych Głównego Urzędu Statystycznego, Bank Danych Lokalnych, www.stat.gov.pl, dostęp dnia 04 lutego 2014 r.

Największe znaczenie w lokalnej gospodarce odgrywają małe i średnie przedsiębiorstwa, które zapewniają zatrudnienie i dochody. O ile ilość zakładów osób fizycznych w latach 1999-2006 systematycznie wzrastała, to od roku 2006 do roku 2012 zauważalny jest spadek podmiotów gospodarki narodowej ogółem w sektorze prywatnym, zwłaszcza osób fizycznych, prowadzących działalność gospodarczą. Na terenie powiatu, na koniec roku 2012 znajdowały się 3 655 zarejestrowane w rejestrze REGON podmioty gospodarcze, to jest o 25 mniej w stosunku do roku 2006. W rejestrze zwiększyła się natomiast ilość spółek handlowych, w tym spółek z udziałem kapitału zagranicznego, co należy ocenić jako korzystne zmiany w sektorze

przedsiębiorców zarejestrowanych na terenie powiatu. Ponadto zauważalny jest wzrost stowarzyszeń i organizacji społecznych.

5. ZASOBY PRZYRODNICZE, ICH JAKOŚĆ I UŻYTKOWANIE

Do głównych zasobów przyrodniczych powiatu należą gleby, lasy i wody.

5.1. Wody powierzchniowe i podziemne

Powiat pajęczański odznacza się specyficznym układem sieci hydrograficznej. Przejawia się to odmiennymi stosunkami wodnymi w części południowej i północnej powiatu. Obszar południowy, odznacza się brakiem wód powierzchniowych. Jedyną większą rzeką jest Warta, z którą wiąże się poziom wód gruntowych na tym terenie. W części północnej zaś, brak jest większych cieków wodnych. Istnieje tu tylko kilka niewielkich strumyków i zarastających stawów. Wody gruntowe na terenie powiatu występują na różnej głębokości. Na wysoczyźnie wody gruntowe z reguły występują bardzo głęboko tj. 20-40 m, a w dolinie rzeki Warty na głębokości 0,5 - 4,0 m.

5.2. Gleby i roślinność

Powiat pajęczański nie wyróżnia się specjalnymi cechami florystycznymi. Jednak tutejsze lasy, w przeważającej ilości sosnowe, nie są monotonne, gdyż występuje tu także: brzoza, dąb, olsza szara i wiele innych gatunków. Na obszarach bardziej nawodnionych, na północny - wschód od Pajęcza występuje świerk i jodła. Natomiast obszary piaszczyste porasta zwarta masa wrzosowisk, wśród których często występuje jałowiec. Poszycie lasów w zależności od gleb jest różne. Na glebach słabych, poszycie leśne stanowi uboga roślinność. Z runa leśnego największe znaczenie ma czarna jagoda. Rzeki i strumienie przepływające przez powiat nie posiadają bogatej roślinności wodnej. Na przełomie 2002 i 2003 roku, w województwie łódzkim zakończono prace nad wyznaczeniem terenów kwalifikujących się do włączenia do sieci NATURA 2000. W roku 2004 w Polsce została wprowadzona sieć NATURA 2000 i na terenie powiatu pajęczańskiego objęty nią został: Załęczański Łuk Warty. NATURA 2000 jest to europejska sieć ekologiczna, która ma objąć ochroną obiekty ważne przyrodniczo w krajach Unii Europejskiej. Istotą programu jest ochrona przyrody w warunkach

gospodarczego użytkowania terenu, a celem niedopuszczenie do pogorszenia stanu siedlisk czy populacji roślin i zwierząt. Ważnymi gatunkami fauny i flory występującymi w Załęczańskim Łuku Warty są: dzwonecznik wonny, murawy z istotnymi stanowiskami storczyków, górskie i nizinne torfowiska zasadowe o charakterze turzycowisk i mechowisk, jaskinie nieudostępnione do zwiedzania, ciepłolubne buczyny storczykowe, pomorski kwaśny las brzoźowo-dębowy, łągi wierzbowe, topolowe, olszowe i jesionowe, olsy źródliskowe, bocian biały, bocian czarny, bóbr europejski, cietrzew (podgatunek kontynentalny), dzięcioł czarny, dzięcioł zielonosiwy, gąsiorzek, jarząbek, kropiatka, lelek, lerka, nocek Bechsteina, nocek duży, ortolan, rybitwa białoczarna, rybitwa zwyczajna (rzeczna), wydra, zimorodek

Tabela 10. Użytkowanie gruntów w Powiecie na koniec 2012 r.

Rodzaj terenów	Powierzchnia w ha
	Powiat
powierzchnia gruntów ogółem	62 196
użytki rolne	44 922
w tym:	
grunty orne	30 465
sady	166
użytki zielone	7 983
lasy	17 384

Źródło: opracowanie własne na podstawie danych Starostwa Powiatowego w Pajęcznie.

Struktura użytkowania ziemi w Powiecie przedstawia się następująco:

- użytki rolne – 72,2%,
- lasy – 27,8%,

Na terenie powiatu dominują użytki rolne, które zajmują ponad 72% jego powierzchni. Wśród użytków rolnych przeważają grunty orne (67%). Łąki i pastwiska i pozostałe użytki zielone stanowią łącznie 17% użytków, a pozostałe 0,4% zajmują sady. Na terenie powiatu pajęczańskiego zalegają gleby różnego pochodzenia i składu mineralnego, wśród których zdecydowanie przeważają gleby bielcowe i brunatne należące do żytnich kompleksów rolniczej przydatności. Negatywną cechą tych gleb

jest słabe lub okresowe uwilgotnienie oraz ich stosunkowo duża kwasowość. Dominują gleby V i VI klasy bonitacyjnej. Wśród gleb bielcowych zdecydowanie przeważają gleby wytworzone z piasków słabo gliniaste. Oznaczają się one małą zawartością próchnicy i wymagają dużego nawożenia. Gleby te przeznaczone są przeważnie pod uprawę żyta i ziemniaków. W południowej części powiatu występują gleby wytworzone z glin zwałowych oraz piasków naglinowych i naiłowych, bardziej przydatne w rolnictwie. Wiele z nich jest typowymi glebami żytnio – ziemniaczanymi. Kolejną odmianą gleb bielcowych piaskowych są piaski luźne, zaliczane do VI klasy bonitacyjnej. Obsiewane są one najczęściej żytem lub zalesiane. Znaczne obszary zalegają bielice wytworzone z utworów pyłowych wodnego pochodzenia. Wartość ich jest bardzo różna. Najlepsze odmiany pozwalają na uprawę pszenicy i buraka cukrowego. Najliczniej gleby te występują w gminie Nowa Brzeźnica. Dość licznie w powiecie występują także gleby bagienne, z których większość to gleby mułowo – bagienne. Są to zwykle użytki łąkowe IV i V klasy bonitacyjnej i zazwyczaj wymagają melioracji. Innym rodzajem gleb bagiennych są gleby torfowe na torfowiskach niskich. Gleby te wymagają odwodnienia i nawożenia, gdyż w innym przypadku są mało efektywne. W dolinie rzeki Warty spotykamy mady piaszczyste i piaski rzeczne, które używane są jako pastwiska, rzadziej pod plantacje wikliny. Należy wspomnieć jeszcze o rędzinach jurajskich, które niewielkimi płatami występują na południu od Działoszyna. Stanowią one przeważnie grunty orne III klasy bonitacyjnej. Gleby powiatu pajęczańskiego należą do gleb słabych. Wyjątkiem jest pas południowy powiatu, obejmujący takie obszary jak: gmina Nowa Brzeźnica, gmina Działoszyn, okolice Pajęczna, Zamoście i Makowiska. Odpowiednie zabiegi agrotechniczne, nawet przy słabych glebach, mogą spowodować lepsze efekty w zbiorach i plonach poszczególnych płodów rolnych.

5.3. Lasy

Wskaźnik lesistości wyniósł na koniec roku 2012, według danych GUS, 26,6 % wobec 24,3 % w roku 2006 przewyższając średnią wojewódzką. Zdecydowaną przewagę w drzewostanie ze względu na jakość gleb stanowi sosna, a następnie brzoza. Duży udział sosny powoduje, że lasy na terenie powiatu, oprócz spełnienia funkcji związanych z produkcją podstawowego surowca, pełnią ważną rolę w całokształcie gospodarki wodnej i powodują tworzenie specyficznego mikroklimatu, korzystnie

oddziałującego na zdrowie osób przebywających w tym terenie. Zamierzeniem powiatu w *Planie Rozwoju Lokalnego na lata 2008-2015* było prowadzenia racjonalnej gospodarki w lasach już istniejących i zwiększenie wskaźnika lesistości do poziomu 30 %. W *Planie* określono, że wymagać to będzie powiększenia obszarów o użytkowaniu leśnym w rozmiarze minimum 100 ha rocznie. Powiat systematycznie realizuje określone w tym zakresie cele.

5.4 Ochrona środowiska

W granicach powiatu pajęczańskiego dominują cztery typy krajobrazów: naturalny, kulturowy, wiejski z zabudową i miejski. Charakterystyczną cechą krajobrazu naturalnego są lasy, w których znaczny udział mają lasy ochronne. W zachodniej części powiatu położony jest Załęczański Park Krajobrazowy utworzony 1978 r. w celu ochrony niepowtarzalnego krajobrazu wapiennych ostańców z ich osobliwą fauną i florą oraz urokliwego odcinka rzeki Warty, określanego jako najpiękniejszy i najwartościowszy przyrodniczo w stosunku do całego jej biegu. Obszar Załęczańskiego Parku Krajobrazowego odznacza się urozmaiconym i atrakcyjnym krajobrazem oraz dużą ilością lasów (rys. 5). Na obszarze parku w granicach powiatu pajęczańskiego znajdują się dwa rezerwaty przyrody, sześć pomników przyrody oraz przechodzą liczne szlaki turystyczne. Wspaniałe rozległe lasy zlokalizowane na piaszczystym podglebiu w pasie rzeki Warty gwarantują leczniczy mikroklimat. Malownicze trasy widokowe oraz sieć szlaków turystycznych (jaskinie, zabytki i unikatowa roślinność) są atrakcją dla turystów. Znajdują się tu także wymarzone miejsca dla grzybiarzy, wędkarzy i obserwatorów przyrody. Na terenie powiatu pajęczańskiego występują różne formy ochrony przyrody. Są to: pomniki przyrody - ponad 100, użytki ekologiczne (o łącznej pow. 1,9 ha), zespoły przyrodniczo-krajobrazowe (o pow. 2,34 ha) oraz rezerwaty przyrody (rezerwat przyrody nieożywionej „Węże” oraz 3 rezerwaty leśne: „Dąbrowa w Niżankowicach”, „Mokry Las” i „Murowaniec” o łącznej pow. 179,01 ha)⁹. Na terenie powiatu znajdują się obszary objęte siecią ekologiczną NATURA 2000 i krajową siecią ekologiczną ECONET-POLSKA, która jest wielkoprzestrzennym systemem obszarów węzłowych najlepiej zachowanych pod względem przyrodniczym i reprezentatywnych dla różnych

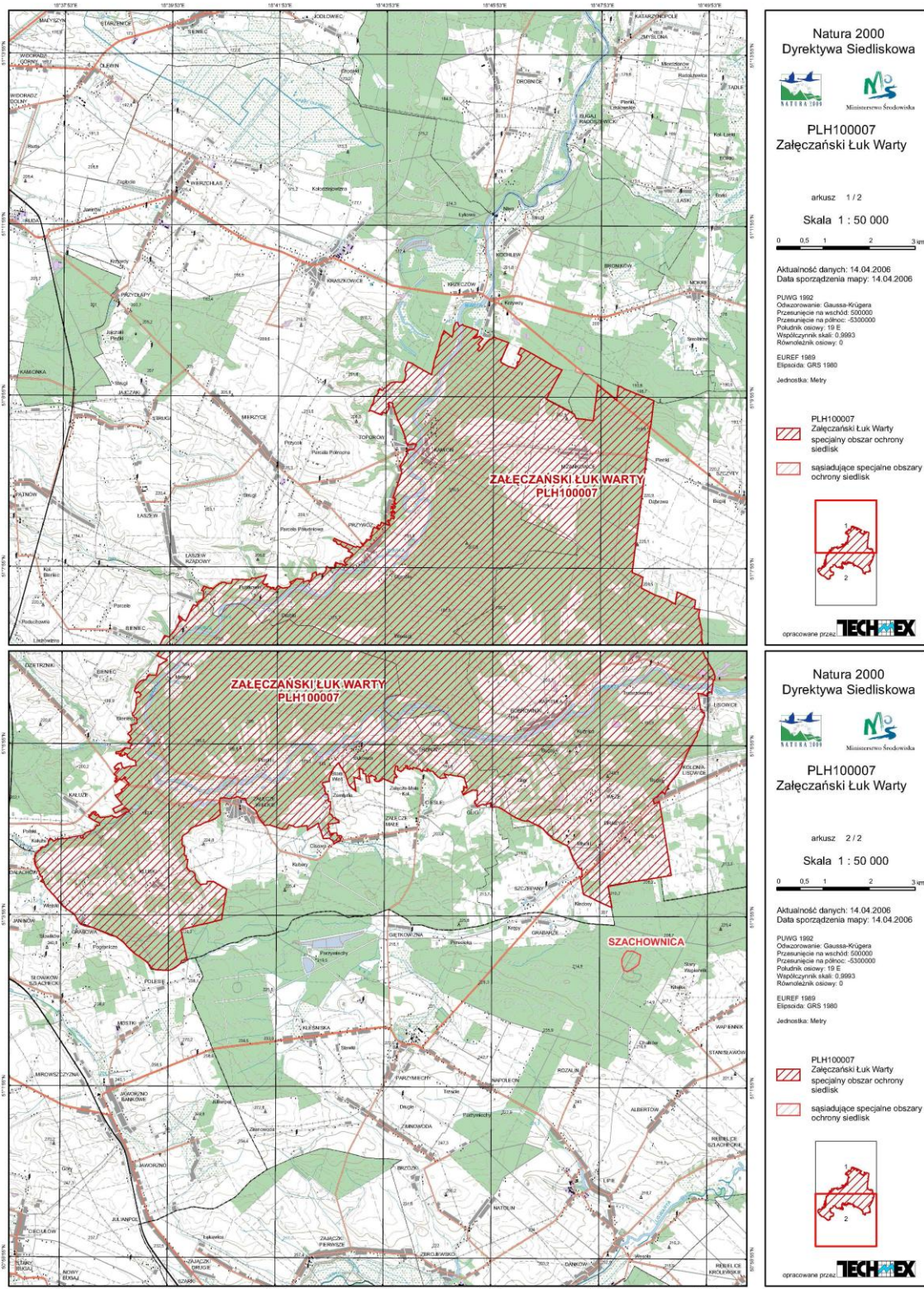
⁹ *Program Ochrony Środowiska Powiatu Pajęczańskiego na lata 2008 – 2011 z prognozą na lata 2012 – 2015, Starostwo Powiatowe w Pajęcznie.*

regionów przyrodniczych kraju, wzajemnie ze sobą powiązanych korytarzami ekologicznymi, które zapewniają ciągłość więzi przyrodniczych. W obrębie tego systemu na terenie powiatu są:

- korytarz ekologiczny o randze krajowej - dolina rzeki Warty,
- obszar węzłowy o znaczeniu krajowym - obszar Wyżyny Wieluńskiej.

Największymi problemami dotyczącymi przyrody i jej ochrony na obszarze powiatu są: zmiana charakteru siedlisk m.in. z powodu zmiany stosunków wodnych oraz zmiany sposobu gospodarowania terenami. Przykładem tego jest zmiana warunków wodnych związana z oddziaływaniem KWB Bełchatów oraz odkrywki „Szczerców” /wpływ leja depresyjnego/, penetracja przez mieszkańców obszarów występowania gatunków chronionych i ich niszczenie, lokalizowanie budownictwa rekreacyjnego na obrzeżach lasów i krawędziach dolin rzek, tworzących bariery dla przemieszczania się zwierząt.

Rys. 5. Mapa Załęczańskiego Łuku Warty objętego siecią NATURA 2000



Źródło: Wydział Ochrony Środowiska, Rolnictwa i Leśnictwa Starostwa Powiatowego w Pajęcznie.

6. GOSPODARKA

W powiecie dominuje rolnictwo, co jest po części uwarunkowane korzystną, równinną rzeźbą terenu. Jak wspomniano przeważają gleby o niskich klasach bonitacyjnych (w klasach V-VI 63,0% UR). Roczna suma opadów waha się w przedziale 550 - 600 mm. Opady te dodatkowo są niekorzystnie rozłożone dla prawidłowego przebiegu wegetacji. Średnie wieloletnie, wskazują na częste występowanie tzw. susz letnich w znacznym stopniu ograniczających plony - zwłaszcza upraw zbożowych. Na ten niedostatek wilgotności nakłada się oddziaływanie leja depresyjnego, wywołanego eksploatacją złóż węgla brunatnego z odkrywki Bełchatów i Szczerców, odczuwalne zwłaszcza w gminach Sulmierzyce, Rząśnia i Kielczygłów, a w mniejszym stopniu dotyczące pozostałych gmin powiatu. Dlatego niezmiernie ważnym elementem oddziaływania, zarówno powiatu jak i gmin, jest problem rozwiązania tzw. „małej retencji” oraz szybkie zwiększenie lesistości powiatu zapobiegające zjawiskom stepowienia. Średni wskaźnik bonitacji gleb wynosi 0,70. W zasiewach zbóż dominująca jest uprawa żyta (ponad 50 % ogólnej uprawy zbóż). Podstawowym uprawianym warzywem jest chrzan, kapusta i warzywa korzeniowe - produkowane pod potrzeby przetwórci warzywno – owocowych, działających na terenie powiatu. Z pozostałych upraw na uwagę zasługuje udział roślin strączkowych, głównie łubinu żółtego, neutralizującego niekorzystne oddziaływanie malejącego poziomu nawożenia mineralnego oraz pogarszającego warunki fitosanitarne. W produkcji zwierzęcej tradycyjnymi kierunkami produkcji są:

- produkcja mleka;
- produkcja żywca wieprzowego.

Produkcja mleka jest uwarunkowana znacznym udziałem użytków zielonych, w ogólnym obszarze użytków rolnych. W zakresie funkcjonujących na terenie powiatu podmiotów gospodarczych, dominującą rolę odgrywa sektor prywatny. Większość firm sektora prywatnego to małe i średnie przedsiębiorstwa, które odgrywają decydującą rolę w tworzeniu nowych miejsc pracy. Działalność gospodarcza na terenie powiatu jest rozwinięta i w dużej mierze oparta na działalności handlowej, a w szczególności handlu stacjonarnym. Na terenie istnieje powiatu ponad 50 przetwórci warzywno-owocowych. Bogate złoża kamienia wapiennego, piasków i żwirów były podstawą rozwoju gałęzi przemysłu związanych z tymi kopalinami. Największym zakładem w tej dziedzinie

przemysłu jest Cementownia Warta, która jest czołowym producentem cementu w Polsce.

6.1. Zagospodarowanie przestrzenne i infrastruktura techniczna

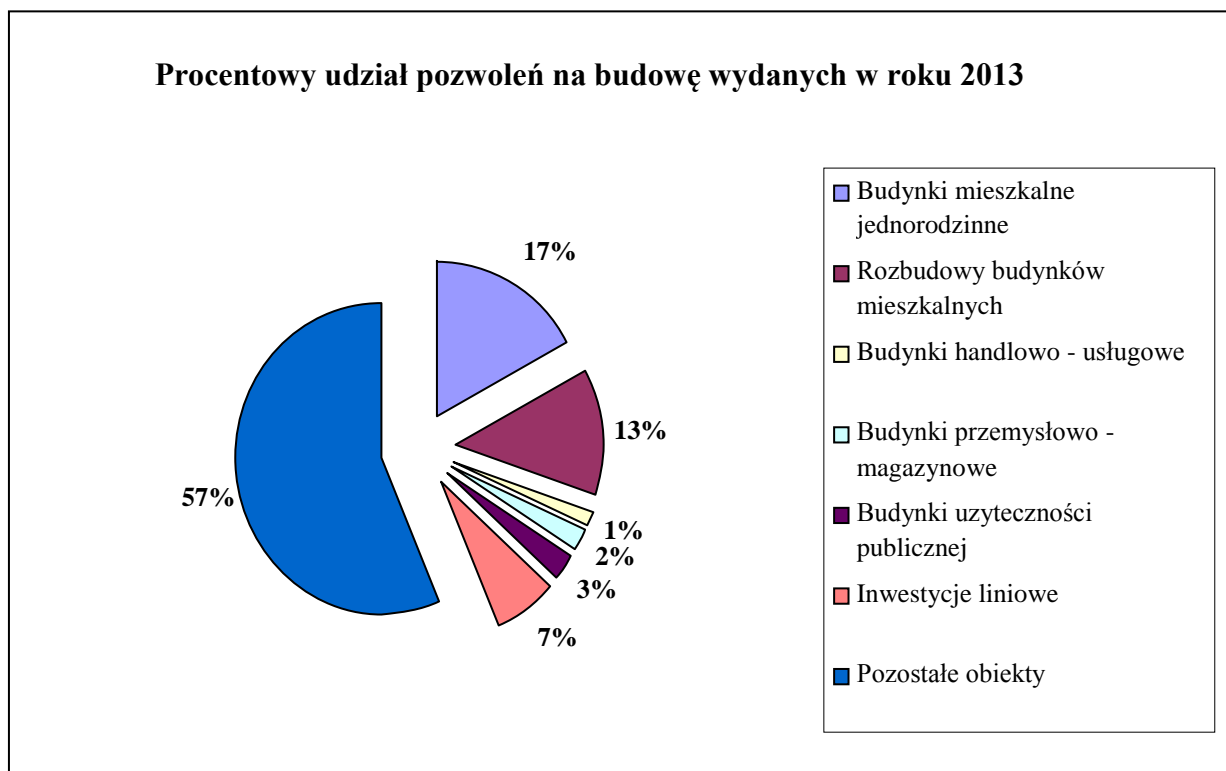
O intensywności ruchu budowlanego na terenie powiatu pajęczańskiego świadczy liczba wydawanych rocznie pozwoleń na budowę oraz zgłoszeń inwestycji, na które nie jest wymagane pozwolenie na budowę. Poniższa tabela przedstawia analizę wydanych pozwoleń na budowę na przestrzeni lat 2007-2013 w powiecie pajęczańskim (tab. 11).

Tabela 11. Liczba wydanych pozwoleń na budowę w latach 2007-2013

Lp.	Rodzaj obiektu	Liczba wydanych pozwoleń na budowę						
		2007r.	2008r.	2009r.	2010r.	2011r.	2012r.	2013r.
1.	Budynki mieszkalne jednorodzinne	80	110	129	116	120	113	104
2.	Rozbudowy budynków mieszkalnych	118	121	115	113	81	85	79
3.	Budynki handlowo – usługowe	17	6	18	11	10	4	9
4.	Budynki przemysłowo – magazynowe	38	17	12	18	14	18	13
5.	Budynki użyteczności publicznej	11	5	9	5	13	23	16
6.	Inwestycje liniowe	52	47	45	55	48	87	42
7.	Pozostałe objekty	83	107	169	112	133	150	341
OGÓLEM		399	413	497	430	419	480	604
Liczba zgłoszeń budów oraz robót budowlanych na które nie jest wymagane pozwolenie na budowę		602	571	599	546	657	753	672

Źródło: Opracowanie własne na podstawie danych Wydziału Architektury i Budownictwa Starostwa Powiatowego w Pajęcznie.

Wykres 2. Udział pozwoleń na budowę wydanych w roku 2013 (w %)



Źródło: Opracowanie własne na podstawie danych Wydziału Architektury i Budownictwa Starostwa Powiatowego w Pajęcznie.

Jak wynika z tabeli 11. oraz wykresu 2. w latach 2007 – 2013 występował ciągły wzrost wydawanych pozwoleń na budowę ogółem, a ich liczba zwiększyła się z 399 zezwoleń wydanych w roku 2007 do 604 zezwoleń wydanych w roku 2013. Zauważalny wzrost wystąpił w liczbie pozwoleń na budynki mieszkalne jednorodzinne, spadała natomiast liczba decyzji na rozbudowę budynków mieszkalnych. Widoczne jest zmniejszenie liczby zezwoleń na budowę budynków handlowo-usługowych oraz przemysłowo-magazynowych.

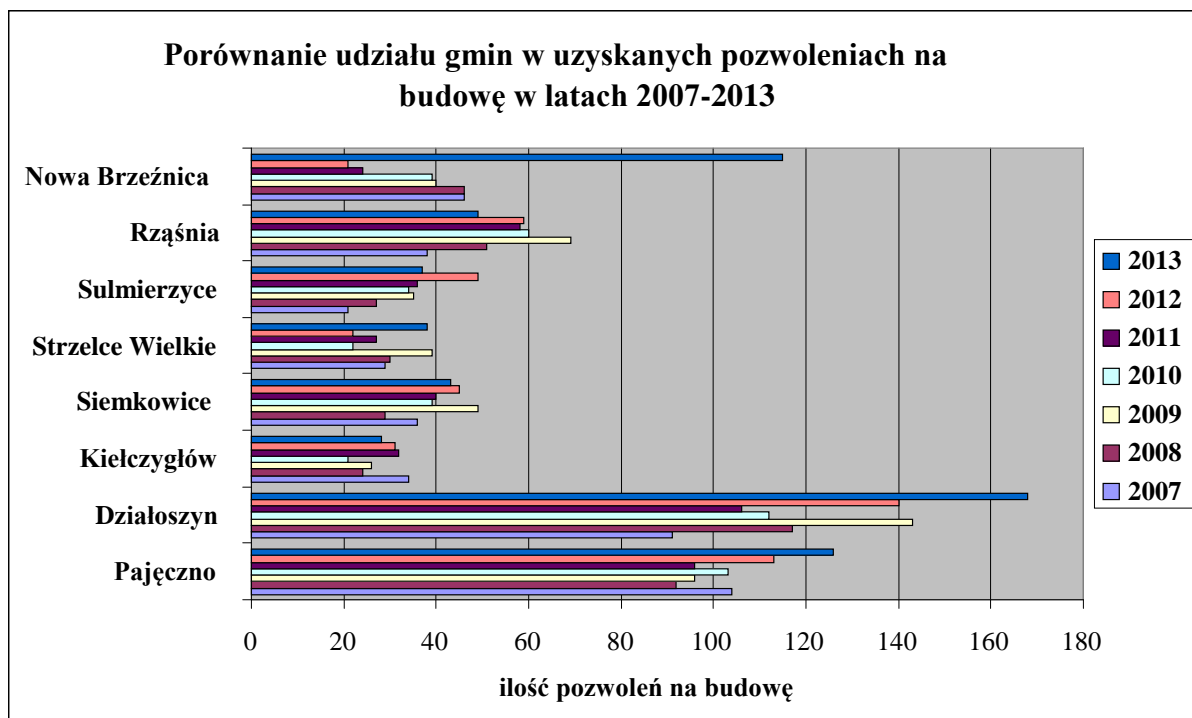
Tabela 12. Ilość wydanych pozwoleń na budowę z podziałem na gminy Powiatu Pajęczańskiego w latach 2007-2013

Lp.	Gmina	Liczba wydanych pozwoleń na budowę z podziałem na gminy						
		2007 r.	2008 r.	2009 r.	2010 r.	2011 r.	2012 r.	2013 r.
1.	Pajęczno	104	92	96	103	96	113	126
2.	Działoszyn	91	117	143	112	106	140	168
3.	Kielczygłów	34	24	26	21	32	31	28
4.	Siemkowice	36	29	49	39	40	45	43
5.	Strzelce Wielkie	29	30	39	22	27	22	38
6.	Sulmierzyce	21	27	35	34	36	49	37
7.	Rząśnia	38	51	69	60	58	59	49
8.	Nowa Brzeźnica	46	46	40	39	24	21	115
OGÓLEM		399	413	497	430	419	480	604

Źródło: Opracowanie własne na podstawie danych Wydziału Architektury i Budownictwa Starostwa Powiatowego w Pajęcznie.

Jak wynika z powyższej tabeli oraz wykresu 3. poniżej w latach 2007-2013 najwięcej pozwoleń na budowę wydano w gminie Pajęczno oraz Działoszyn. Bardzo istotny wzrost odnotowano w gminie Nowa Brzeźnica, co powodowane jest wydaniem dużej liczby zezwoleń na budowę dróg dojazdowych do gruntów, a także w gminie Pajęczno i gminie Działoszyn, natomiast najmniej w gminach: Kielczygłów i Sulmierzyce (wykres 3.).

Wykres 3. Porównanie udziału gmin powiatu pajęczańskiego w uzyskanych pozwoleniach na budowę w latach 2007-2013



Źródło: Opracowanie własne na podstawie danych Wydziału Architektury i Budownictwa Starostwa Powiatowego w Pajęcznie.

W roku 2013 ważniejszymi inwestycjami, na które wydano pozwolenia były:

- Budowa sieci kanalizacji sanitarnej w Siemkowicach.
- Cementownia „Warta” S.A. budowa instalacji podawania paliw uzupełniających.
- Budowa stacji bazowej telefonii komórkowej w Działoszynie.
- **Przebudowa i rozbudowa Szkoły Podstawowej nr 1 w Działoszynie.**
- Budowa Gminnego Centrum Edukacji Dziedzictwa Kulturowego i Tradycji w Strzelcach Wielkich.
- Budowa sieci kanalizacji sanitarnej w Będkowie, Żarach i Rząśni.
- **Rozbudowa i przebudowa oczyszczalni ścieków w Rząśni.**
- **Budowa dróg transportu rolnego w obrębie Kapituła Sęsów oraz Nowa Brzeźnica.**

W roku 2012 ważniejszymi inwestycjami, na które wydano pozwolenia były:

- **Budowa kompleksu sportowego „Orlik” w Pajęcznie.**
- **Budowa kompleksu sportowego „Orlik” w Siemkowicach.**
- **Budowa sieci gazowej średniego ciśnienia na terenie gminy Pajęczno.**
- Budowa sieci kanalizacji sanitarnej w obrębie Strzelec Wielkich.

* wytłuszczoną czcionką zaznaczono inwestycje zrealizowane

- Budowa oczyszczalni ścieków w Siemkowicach.
- **Budowa kanalizacji sanitarnej w Reklach, Suchowoli i Rząśni.**
- **Budowa ronda w Sulmierzycach.**
- **Rozbudowa i przebudowa drogi w miejscowości Augustów.**
- Rozbudowa i przebudowa drogi w Suchowoli, Rekle i Zielęcin.

W roku 2011 ważniejszymi inwestycjami, na które wydano pozwolenia były:

- **Budowa sieci gazowej średniego ciśnienia na terenie gminy Działoszyn.**
- **Budowa stacji bazowej sieci telefonii komórkowej w Pajęcznie.**
- **Budowa oczyszczalni ścieków w Bogumiłowicach.**
- **Budowa kompleksu sportowego „Orlik” w gm. Sulmierzyce.**
- **Budowa sieci kanalizacji sanitarnej w Kolonii Lisowice.**
- Budowa 2 elektrowni wiatrowych w Siemkowicach.
- **Rozbudowa drogi powiatowej nr 4536E Rychłocice – Osjaków – Siemkowice – Pajęczno w m. Siemkowice.**
- Rozbudowa drogi powiatowej Nr 3515E Siedlec – Wistka – Strzelce Wielkie - Wiewiec

W roku 2010 ważniejszymi inwestycjami, na które wydano pozwolenia były:

- Przebudowa i rozbudowa ośrodka zdrowia w Nowej Brzeźnicy.
- **Przebudowa miejskiego placu targowego wraz z infrastrukturą w Pajęcznie.**
- **Budowa budynków wielorodzinnych nr 2 i 3 w Pajęcznie.**

W roku 2009 ważniejszymi inwestycjami, na które wydano pozwolenia były:

- Budowa krytej pływalni w Działoszynie.
- **Budowa sali sportowej w Nowej Brzeźnicy.**
- **Budowa oczyszczalni ścieków w Kielczygłowie.**
- **Budowa kompleksu sportowego „Orlik” w Działoszynie i Kielczygłowie.**
- **Budowa pawilonu handlowego jednej z ogólnopolskich sieci handlowych, zajmującej się sprzedażą detaliczną artykułów spożywczo-przemysłowych w Pajęcznie.**

* wytłuszczoną czcionką zaznaczono inwestycje zrealizowane

W roku 2008 ważniejszymi inwestycjami, na które wydano pozwolenia były:

- **Budowa stacji paliw LPG, myjni samochodowej w Pajęcznie**
- **Budowa plebanii w Pajęcznie.**
- **Budowa kanalizacji sanitarnej w Działoszynie.**
- **Przebudowa Placu Wolności w Działoszynie.**
- **Budowa chodnika wraz ze ścieżką rowerową w Dworszowicach Kościelnych.**

W roku 2007 ważniejszymi inwestycjami, na które wydano pozwolenia były:

- **Przebudowa drogi powiatowej Rząśnia – Zielęcín – Stróża.**
- **Budowa świetlicy wiejskiej w miejscowości Wydrzynów.**
- Budowa sieci ciepłowniczej w Pajęcznie.

* wytłuszczoną czcionką zaznaczono inwestycje zrealizowane

Z powyższego zestawienia wynika, że najwięcej inwestycji w latach 2007-2013 w powiecie pajęczańskim dokonano w zakresie budowy kanalizacji oraz oczyszczalni ścieków w wielu gminach powiatu. Najmniej inwestycji zostało wykonanych w zakresie infrastruktury drogowej.

7. KULTURA, TURYSTYKA I SPORT

7.1. Kultura

Na terenie powiatu funkcjonują liczne placówki kultury. W ramach działalności Miejsko- Gminnych i Gminnych Ośrodków Kultury oraz świetlic środowiskowych powadzone są zajęcia sportowe, plastyczne, ekologiczne, teatralne oraz taneczne dla dzieci i młodzieży. Organizowane są też różnego rodzaju imprezy kulturalno – rozrywkowe, jak: wystawy, konkursy, koncerty, imprezy okolicznościowe, wycieczki krajoznawcze festyny, biwaki, ogniska. Poza stałymi zajęciami placówki przewidują organizację czasu wolnego. Rolę kulturalno-oświatową, oprócz zaspokajania potrzeb czytelniczych, pełnią także biblioteki gminne i powiatowa. Nadzór merytoryczny nad bibliotekami gminnymi prowadzi Powiatowa Biblioteka Publiczna. Funkcję nadrzędnego ośrodka kultury spełnia Regionalne Centrum Rozwoju Kultury i Turystyki z siedzibą w Pałacu Męcińskich w Działoszynie oraz Miejsko-Gminne Domy Kultury w Pajęcznie i Działoszynie. Miejsko – Gminne Ośrodki Kultury skupiają swoją

działalność na integrowaniu środowiska poprzez stworzenie możliwości uczestnictwa mieszkańców w różnych formach kultury, integrowaniu grup o wspólnych zainteresowaniach, na prowadzeniu działalności edukacyjnej, współpracy ze stowarzyszeniami, organizacjami. Ośrodki te prowadzą działalność w zakresie organizacji imprez kulturalno-rozrywkowych, organizują koncerty, spektakle, wystawy, spotkania autorskie, festyny. Koordynują wszelkie formy ruchu artystycznego, starając się rozwijać i utrwalać zainteresowania kulturalne mieszkańców powiatu. Pajęczańskie kino „Świtez”, oprócz organizowania licznych projekcji filmowych oraz imprez kulturalnych, jest również miejscem prób dla młodych zespołów muzycznych. Dla najmłodszych mieszkańców ośrodki kultury uruchomiły świetlice środowiskowe, oferujące w godzinach pozalekcyjnych pomoc uczniom w nauce, rozwijanie działalności poznawczej, artystycznej i rozrywkowej. Zajęcia tematyczne, a także stosowanie rozmaitych gier i zabaw wzmacniają i rozwijają więzi między uczniami, sprzyjają w nawiązywaniu bliższych kontaktów i pomagają ciekawie i atrakcyjnie spędzać czas. Na terenie powiatu funkcjonuje 11 bibliotek i ich filie (łącznie 21 placówek) o księgozbiorze 231 234, z którego korzystało średniorocznie 9700 czytelników, czyli 18,39 % mieszkańców powiatu, która jest wyższa od średniej dla województwa wynoszącej 16%. Poza gromadzeniem, opracowywaniem i udostępnianiem materiałów bibliotecznych, ważnym zadaniem bibliotek jest upowszechnianie wiedzy i rozwój kultury. Placówki te współdziałają z samorządami lokalnymi i instytucjami kultury w dziedzinie współtworzenia i promowania inicjatyw służących rozbudzeniu i zaspokajaniu potrzeb z zakresu czytelnictwa, propagowaniu wiedzy o regionie, tworzeniu warunków sprzyjających rozwijaniu twórczości literackiej.

7.2. Imprezy kulturalne i rozrywkowe (cykliczne):

Na terenie powiatu organizowanych jest szereg imprez kulturalnych, o zasięgu lokalnym, regionalnym i ogólnopolskim, z których najważniejszymi są:

- Ogólnopolski Turniej Tańca,
- Ogólnopolska Wystawa Koni Rasy Śląskiej,
- Zjazd Miłośników Koni.
- Działoszyńska Dziesiątka
- Dni kultury chrześcijańskiej
- Przegląd orkiestr dętych

- Dożynki Powiatowe
- Jarmark bożonarodzeniowy
- Podsumowanie roku kulturalnego sportowego
- Koncert kolęd i pastorałek
- Konkurs recytatorski
- Konkurs fotograficzny

7.3. Zabytki

Do najważniejszych zabytków na terenie powiatu pajęczańskiego można zaliczyć następujące obiekty:

- Dwór Obronny w Siemkowicach,
- Barokowy Dworek w Radoszewicach,
- Kościół św. Marcina w Siemkowicach,
- Kościół Niepokalanego Poczęcia Najświętszej Marii Panny w Radoszewicach,
- Pomnik Przyrody Lipa szerokolistna 700 letnia w Siemkowicach.
- Cmentarz ewangelicki w Janowie /k.Zamościa,
- Obora podworska w Marzęcicach,
- Kościół p.w. Opatrzności Bożej w Strzelcach Wielkich,
- Kościół p.w. Św. Marcina w Wiewcu,
- Kaplica Św. Jana Nepomucena w Strzelcach Wielkich.
- Kościół Parafialny Rzymsko – Katolicki p.w. Wniebowzięcia NMP wraz z cudownym obrazem Pajęczańskiej Matki Kościoła w Pajęcznie,
- Cmentarz Rzymsko- Katolicki z I połowy XIX wieku w Pajęcznie,
- Dom przy ul. Kościuszki 41/43 – początek XX wieku w Pajęcznie,
- Kaplica Rzymsko – Katolicka z początku XX wieku w Pajęcznie,
- Lipa drobnolistna 700 – letnia w Pajęcznie
- Cmentarz Rzymsko –Katolicki w Makowiskach,
- Kościół p.w. Św. Bartłomieja w Makowiskach,
- Park podworski w Makowiskach,
- Kościół Rzymsko – Katolicki w Jankach,
- Kapliczka Rzymsko – Katolicka w Łęczach,
- Kościół parafialny w Stróży,

- Kościół parafialny w Białej,
- Cmentarz parafialny w Rząśni,
- Pozostałości dworu obronnego w Białej.
- Zabytkowy dworek w Kielczygłowie,
- Kapliczka przydrożna w Osinie Małej,
- Zabytkowe drzewa w Kulach i Otoku,
- Pałac Męcińskich z XVII w w Działoszynie,
- Kościół. Św. Marii Magdaleny z 1787 roku w Działoszynie,
- Dzwonnica – mur z XV w. – kościół w Nowej Brzeźnicy,
- Kościół parafialny rzymsko – katolicki w Dworszowicach Kościelnych,
- Brama Cmentarna z 1836r. – cmentarz w Nowej Brzeźnicy,
- Cmentarz w Dworszowicach Kościelnych,
- Zespół dworsko – parkowy w Dubidzach,
- Kościół parafialny w Sulmierzycach,
- Zespół Dworski w Chorzenicach,
- Pałac w Woli Wydrzynej.

Zabytki powiatu pajęczańskiego to głównie obiekty sakralne i architektoniczne oraz wiele miejsc pamięci historycznej, związanych z walkami Polaków o niepodległość kraju, w miejscowościach: Pajęczno, Nowa Brzeźnica, Prusicko, Działoszyn, Kielczygłów i Radoszewice. Najwięcej cennych zabytków zachowało się na terenie gminy Nowa Brzeźnica. Do najciekawszych należy niewątpliwie zespół kościoła parafialnego pod wezwaniem św. Jana Chrzciciela w Nowej Brzeźnicy, w skład którego wchodzi: kościół, dzwonnica i kaplica (murowane 1908 r.), oraz plebania (murowana 1884 r.). Godny uwagi jest także zespół sakralny pod wezwaniem św. Michała Archanioła w Dworszowicach (kościół, dzwonnica, kostnica, cmentarz i plebania murowana XIX/XX w.) W miejscowości Dubidze zachował się zespół dworski (dwór, oficyna, stróżówka, obora i spichlerz) z początku XX wieku. Oprócz wskazanych wcześniej zabytków na terenie powiatu znajdują się 32 stanowiska archeologiczne. Są to kurhany, grodziska, cmentarzyska oraz osady wielokulturowe. W związku z odkrywką “Szczerców” od 1999 r. prowadzone są badania archeologiczne. Wśród najbardziej wartościowych zabytków są: największe w Polsce Środkowej centrum ceramiki toczonej na kole z okresu wpływów rzymskich (IV-II w. p.n.e), osada

i cmentarzysko z epoki żelaza (VI-V w. p.n.e.), naczynia oraz przedmioty związane z tkactwem i gospodarką domową, ozdoby i monety. Gmina Strzelce Wielkie od 19 maja 2003 r. słynna jest z odkrycia cmentarzyska ciałopalnego z epoki brązu (800-100 lat p.n.e), kultury łużyckiej. W wyniku dotychczasowych badań odkryto 43 groby popielnicowe, z licznymi ciekawie zdobionymi przystawkami (urnami). Koncepcją rozwinięcia działalności kulturalnej jest wykorzystanie Zespołu Pałacowo-Parkowego w Działoszynie jako Regionalne Centrum Rozwoju Kultury i Turystyki, w którym odbywa się większość imprez kulturalnych (wystaw, przeglądów teatralnych, wernisaży).

W 2004 r. Starostwo Powiatowe w Pajęcznie podjęło trud odbudowy pałacu. Remont zakończono w 2007 r. Na przeprowadzenie tej inwestycji pozwoliło dofinansowanie z Europejskiego Funduszu Rozwoju Regionalnego i budżetu państwa. Odrestaurowany obiekt umożliwia wykorzystanie istniejącego potencjału kulturowego, historycznego i turystycznego, poprawę dostępu do dóbr kultury oraz poszerzenie i stworzenie nowej oferty kulturalnej. Zakres rzeczowy projektu obejmował remont obiektu dziedzictwa kulturowego–zabytkowego Zespołu Parkowo-Pałacowego o powierzchni 23 400 m² oraz jego adaptację na cele działalności kulturalnej. Zmodernizowana powierzchnia użytkowa pałacu-lokalnej bazy kulturalnej wyniosła 915 m². Podpiwniczenie z pięknym sklepieniem kolebkowym z lunetami zostało przeznaczone na sale spotkań stowarzyszeń i organizacji kultury. Parter z unikalnym sklepieniem żagielkowym jest siedzibą Powiatowej Biblioteki Publicznej, na piętrze budynku urządzono multimedialne sale konferencyjne o powierzchni 150 m² oraz biura Regionalnego Centrum Rozwoju Kultury i Turystyki, a na poddaszu powstała sala ekspozycyjna o powierzchni 180 m².

7.4. Turystyka

Powiat pajęczański charakteryzuje się szczególnymi w skali całego województwa walorami przyrodniczymi, które stanowią jeden z głównych czynników rozwoju tego obszaru. Najbardziej urozmaicona krajobrazowo jest południowo-zachodnia część powiatu. Występują tu licznie wysokie partie wapienia górnourajskiego przecinane głębokimi, malowniczymi wąwozami. Teren ten włączony jest do Załęczańskiego Parku Krajobrazowego, który zajmuje powierzchnię 26,8 tys. ha i oprócz powiatu pajęczańskiego jest położony na terenie powiatu wieluńskiego. Park został utworzony jako pierwszy w centralnej Polsce w 1978 r.

Lasy i zbiorniki wodne, chronione miejscami w formie parku krajobrazowego, czy rezerwatów, zajmują 30% powierzchni powiatu. Rozległe lasy iglaste zlokalizowane na podglebiu w pasie rzeki Warty posiadają leczniczy mikroklimat.

Malownicze punkty widokowe oraz sieć szlaków turystycznych są atrakcją dla turystów. Znajdują się tu także miejsca dla grzybiarzy, wędkarzy i obserwatorów przyrody, którzy pragną ciszy i spokoju. Amatorzy turystyki wodnej mogą korzystać z rzeki Warty.

Załęczański Park Krajobrazowy tworzą: przełamująca się przez utwory jurajskie rzeka Warta, zataczająca wielki łuk między Lisowicami i Kochlewem, wapienne wzgórza ostańcowe oraz łańcuchy wzgórz morenowych. Dolina Warty na odcinku załęczańskim jest niezwykle malownicza – rzeka płynie tu całkowicie naturalnym, niezmienionym działalnością człowieka korytem. Na szczególną uwagę zasługuje bogactwo form rzeźby krasowej: pola lapiezowe, skałki, studnie, kotły krasowe, źródelka oraz jaskinie z ciekawą szatą naciekową. Punkty informacji turystycznej (PIT) są niezbędnym elementem infrastruktury turystycznej. Pozwalają one turystom zasięgnąć wszelkich potrzebnych informacji o regionie, prowadzą także działalność promocyjną.

W powiecie działają 4 PIT: w Pajęcznie, Działoszynie, Siemkowicach i Nowej Brzeźnicy. Powiat pajęczański dysponuje dużym potencjałem turystycznym. Warunki klimatyczne i ukształtowanie powierzchni zachęcają do uprawiania turystyki praktycznie przez cały rok (aktualnie turystyka jest sezonowa, należy wykorzystać fakt możliwości rozwoju narciarstwa nizinnego); do wykorzystania pozostaje także potencjał tkwiący w bogactwie grzybów – przedłużenie sezonu o miesiące jesienne; powodem przyjazdu do powiatu w zimie mogłaby być możliwość obserwowania zwierząt w tym okresie, czy spędzenie w oryginalny sposób Bożego Narodzenia i Nocy Sylwestrowej. Największą atrakcją turystyczną stanowią walory naturalne: kompleksy leśne z niespotykaną florą i fauną – stanowiące doskonały teren dla wycieczek pieszych i rowerowych, bogata sieć hydrograficzna – dla miłośników sportów wodnych (szlak kajakowy rzeki Warty uważany jest za jeden z najpiękniejszych szlaków w Europie). Ponadto czyste, nieskażone działalnością człowieka środowisko, cisza, spokój pozwalają zapomnieć o niezwykle szybkim, stresującym życiu codziennym – a takich terenów w Polsce i na świecie jest coraz mniej. Malownicze krajobrazy wzbogacone są o zabytki, które w odpowiedni sposób zagospodarowane i promowane doskonale wkomponują się w środowisko naturalne regionu i będą stanowiły

nieodłączny element atrakcyjności turystycznej. Do turystycznych atrakcji powiatu pajęczańskiego należy zaliczyć: sieć rzeczną i zbiorniki wodne, kompleksy i rezerваты leśne, rezerwat Węże, odkrywki geologiczne, zabytki odrestaurowane oraz zapomniane.

7.5. Sport

W powiecie pajęczańskim działa 19 klubów i zespołów sportowych oraz 7 uczniowskich klubów sportowych, które finansowane są z dotacji przekazywanych przez samorządy oraz korzystają ze wsparcia sponsorów. Kluby te uczestniczą w rozgrywkach różnych szczebli w następujących dyscyplinach: piłka nożna, piłka siatkowa, kolarstwo, pływanié, lekkoatletyka, tenis stołowy, sztuki walki.

Kluby Sportowe:

1. Ludowy Klub Sportowy „Zawisza” Pajęczno.
2. Ludowy Klub Sportowy „Płomień” Makowiska.
3. Klub Sportowy „Warta” Działoszyn.
4. Ludowy Klub Sportowy „Victoria” Zalesiaki.
5. Ludowy Zespół Sportowy Trębaczew.
6. Ludowy Klub Sportowy Bobrowniki.
7. Ludowy Klub Sportowy „Czarni” Rząśnia.
8. Gminny Klub Sportowy Siemkowice.
9. Klub Sportowy Radoszewice.
10. Ludowy Klub Sportowy „Zryw” Ożegów.
11. Ludowy Klub Sportowy „Zagłębie” Lipnik.
12. Ludowy Klub Sportowy Kiełczyglów.
13. Gminny Klub Sportowy Dubidze.
14. Ludowy Klub Sportowy „Unia” Sulmierzyce.
15. Ludowy Klub Sportowy „Słowian” Dworszowice Pakoszowe.
16. Gminny Ludowy Klub Sportowy w Strzelcach Wielkich.
17. Ludowy Zespół Sportowy „Rolnik” Skąpa.
18. Powiatowy Szkolny Związek Sportowy w Pajęcznie.
19. Powiatowe Zrzeszenie Ludowych Zespołów Sportowych w Pajęcznie.

Uczniowskie Kluby Sportowe:

1. Uczniowski Ludowy Klub Sportowy w Pajęcznie.

2. Międzyszkolny Uczniowski Klub Sportowy „Meduza” w Pajęcznie.
3. Uczniowski Klub Sportowy „Volley” Działoszyn.
4. Międzyszkolny Uczniowski Klub Sportowy „LIBERO” Pajęczno.
5. Uczniowski Ludowy Klub Sportowy w Działoszynie.
6. Uczniowski Klub Sportowy „Nieciecz” w Rzaśni.
7. Uczniowski Ludowy Klub Sportowy „Struga” w Stróży.

Na terenie 8 gmin znajdują się hale sportowe, sale gimnastyczne, stadiony i boiska sportowe, pływalnia kryta oraz kompleksy boisk typu „Orlik”, spełniające wymogi organizacyjne imprez sportowych oraz wszelkiego rodzaju zawodów i zajęć sportowych w następujących dyscyplinach: piłka nożna, piłka siatkowa, piłka koszykowa, piłka ręczna, pływanie, lekkoatletyka, tenis stołowy (tab. 13).

Tabela 13. Baza sportowa w Powiecie Pajęczańskim

Lp.	Gmina	Liczba sal gimnastycznych	Liczba stadionów	Liczba boisk innych	Liczba boisk typu ORLIK
1.	Strzelce Wielkie	1	1	1	0
2.	Rzaśnia	4	1	3	1
3.	Siemkowice	2	0	3	1
4.	Sulmierzyce	2	1	1	1
5.	Kiełczygłów	2	0	2	1
6.	Działoszyn	5	2	4	1
7.	Pajęczno	5	1	10	2
8.	Nowa Brzeźnica	1	0	1	0
Razem:		21	5	25	7

Źródło: Dane Wydziału Edukacji, Zdrowia, Kultury, Kultury Fizycznej i Turystyki Starostwa Powiatowego w Pajęcznie

Na terenie powiatu funkcjonuje powiatowa pływalnia, której podstawowym celem jest prowadzenie i rozwijanie usług w postaci odpłatnego udostępniania obiektu osobom fizycznym i prawnym, oraz jednostkom organizacyjnym nie posiadającym osobowości prawnej do prowadzenia różnych form zajęć sportowych i rekreacyjnych. Organizowanie, rozwijanie i upowszechnianie działalności w zakresie kultury fizycznej, mającej na celu zapewnienie rozwoju psychofizycznego człowieka, a także zachowanie i przywracanie zdrowia. Organizowanie zajęć, zawodów, imprez sportowo - rekreacyjnych związanych z pływaniem. Prowadzenie działalności wychowawczej i popularyzatorskiej w zakresie kultury fizycznej. Udostępnianie obiektu dla szkół,

organizacji sportowych, klubów, zakładów pracy. Świadczenie usług dla ludności w zakresie sportu, rekreacji i rehabilitacji ruchowej. Promowanie pływania jako formy spędzania czasu wolnego. Inicjowanie i podejmowanie działań mających na celu powstawanie i rozwój sekcji sportów kwalifikowanych.

Biorąc pod uwagę warunki lokalowe oraz kubaturowe Powiatowej Pływalni w Pajęcznie możliwości usługowe obiektu sprowadzają się do kilku rodzajów form pozyskiwania środków, tj. sprzedaży biletów, sprzedaży kart abonamentowych (karnetów), wynajmu basenu, sprzedaży powierzchni reklamowych, wynajmu powierzchni usługowych.

Formy usługowe to przede wszystkim organizacja i współorganizacja zajęć podstawowej nauki pływania na terenie powiatu pajęczańskiego, organizacja zajęć indywidualnej i grupowej nauki pływania dla osób w różnym wieku i stopniu umiejętności, organizacja i prowadzenie zajęć doskonalących sportowe techniki pływania, organizacja kursów szkoleniowych z zakresu sportów wodnych oraz kursów dających możliwość podnoszenia swoich kwalifikacji zawodowych (kurs Ratownika Młodszeo, kurs sędziogo pływania II klasy, kursów nurkowania, kursów sternika motorowodnego), oraz organizacja zajęć kondycyjno – rekreacyjnych np. : aqua aerobiku dla osób dorosłych, czy zajęć oswajających ze środowiskiem wodnym dla dzieci poniżej 5 roku życia jak i zajęć rehabilitacyjnych w wodzie dla osób poszkodowanych w wypadkach lub niepełnosprawnych.

8. OCHRONA ZDROWIA I POMOC SPOŁECZNA

8.1. ZDROWIE

Ochrona zdrowia jest specyficzną dziedziną działalności społecznej, która wymaga ciągłego dostosowywania do zmieniających się uwarunkowań i potrzeb publicznych. Z poczuciem bezpieczeństwa mieszkańców nierozzerwalnie związane jest bezpieczeństwo zdrowotne. Na terenie powiatu funkcjonują 4 publiczne zdrowotnej i 4 niepubliczne podmioty wykonujące działalność leczniczą :

- Samodzielny Publiczny Zespół Opieki Zdrowotnej w Pajęcznie, w skład którego

wchodzi:

- Przychodnia Rejonowo – Specjalistyczna w Pajęcznie,
 - Szpital,
 - Zakład Opiekuńczo-Lecznicy
 - Oddział wewnętrzny
 - Oddział rehabilitacji dziennej
 - Gminny Ośrodek Zdrowia w Strzelcach Wielkich,
 - Gminny Ośrodek Zdrowia w Nowej Brzeźnicy,
 - Gminny Ośrodek Zdrowia w Siemkowicach.
- Samodzielny Publiczny Zakład Podstawowej Opieki Zdrowotnej w Kiełczygłowie.
 - Samodzielny Publiczny Gminny Ośrodek Zdrowia w Sulmierzycach.
 - Gminny Ośrodek Zdrowia w Rząśni.
 - Niepubliczny Zakład Opieki Zdrowotnej „ZDROWIE” s.c. w Działoszynie.
 - Niepubliczny Zakład Opieki Zdrowotnej w Trębaczewie.
 - Niepubliczny Zakład Opieki Zdrowotnej „MEDI-ALM” w Pajęcznie.
 - Niepubliczny Zakład Opieki Zdrowotnej „SPEC-MED” Mariusz Błachowski w Pajęcznie.

W każdej gminie znajduje się placówka świadcząca usługi w zakresie podstawowej opieki zdrowotnej. Usługi ambulatoryjnej opieki specjalistycznej realizuje SP ZOZ w Pajęcznie oraz Indywidualne Praktyki Lekarskie. Podejmuje się działania zmierzające do uruchomienia w powiecie nowych poradni specjalistycznych, które poprawiłyby pacjentom dostępność do specjalistycznej opieki medycznej. W zakresie leczenia stacjonarnego w Samodzielnym Publicznym Zespole Opieki Zdrowotnej w Pajęcznie funkcjonuje oddział: chorób wewnętrznych- 28 łóżek i Zakład Opiekuńczo-Lecznicy - 33 łóżka. Z oddziałów innej specjalności mieszkańcy powiatu korzystają w większości w szpitalach w Wieluniu, Belchatowie, Częstochowie, Radomsku, oraz Łodzi. W stanach zagrożenia życia i zdrowia usługi ratownictwa medycznego ambulansiem specjalistycznym i wypadkowym zapewnia Podmiot Lecznicy Falck Medycyna Sp.z.o.o. w Warszawie Stacja Ratownictwa Medycznego w Pajęcznie. Ze względu na lokalizację zespołów wyjazdowych w Pajęcznie położonym centralnie w stosunku do pozostałych miejscowości powiatu oraz w dobrym układzie

komunikacyjnym jest możliwość dotarcia do pacjenta w czasie określonym w odpowiednich przepisach i pozwalającym na szybkie podjęcie działań ratowniczych.

Tabela 14. Liczba etatów personelu medycznego zatrudnionego w podmiotach leczniczych funkcjonujących na terenie Powiatu

Lekarze razem	Lekarze stomatolodzy	Pielęgniarki i położne	Inni ze średnim i wyższym wykształceniem medycznym
• osoby – 32 • etaty - 30,20	• osoby – 6 • etaty – 6	• osoby - 89 • etaty – 80,75	• osoby - 27 • etaty – 22,75

Źródło: Dane Wydziału Edukacji, Zdrowia, Kultury, Kultury Fizycznej i Turystyki Starostwa Powiatowego w Pajęcznie za 2013 rok.

Ośrodki zdrowia mieszczą się w obiektach, które w większości spełniają wymagania wynikające z obowiązujących przepisów i dostosowane są do potrzeb osób niepełnosprawnych.

Budynek szpitala w Pajęcznie, w którym m.in. działa oddział internistyczny i ZOL wyposażony jest w windę i w 2005 r. przeprowadzono w nim termomodernizację, wraz z wymianą pokrycia dachowego. W budynku Przychodni Rejonowo-Specjalistycznej w Pajęcznie zainstalowana jest winda, ale obiekt ten wymaga termomodernizacji.

Ważnym zadaniem jest likwidacja barier architektonicznych we wszystkich obiektach ochrony zdrowia, dla których powiat jest podmiotem tworzącym. W 2014 r. zostanie zrealizowany projekt pn. „Montaż platformy, przystosowanie pomieszczeń higieniczno-sanitarnych i ciągów komunikacyjnych na potrzeby osób niepełnosprawnych w Gminnym Ośrodku Zdrowia w Nowej Brzeźnicy”. Współczesna wiedza medyczna oraz standardy diagnostyki i terapii są coraz wyższe i należy dążyć do wprowadzania ich na każdym poziomie udzielanych świadczeń medycznych. W SP ZOZ w Pajęcznie również konieczny jest zakup nowoczesnego sprzętu i aparatury medycznej, ale ze względu na trudną sytuację finansową zakładu i powiatu kupowany jest tylko niezbędny sprzęt. Brak jest środków na wymianę starych urządzeń. Stan zdrowia mieszkańców powiatu pajęczańskiego nie odbiega od poziomu, jaki jest na terenie całego województwa łódzkiego. Najważniejszymi problemami zdrowotnymi są choroby układu krążenia, choroba nadciśnieniowa, cukrzyca, choroby układu oddechowego oraz nowotwory. Stanowią one obok zewnętrznych przyczyn takich jak wypadki

komunikacyjne, wypadki przy pracy i samouszkodzenia główne przyczyny zgonów mieszkańców powiatu. Współczynnik umieralności ogólnej na 1000 mieszkańców w 2010 r. wynosił 11,4. Współczynnik zgonów na 10 tys. mieszkańców w 2012 r. , wyniósł 122,1 (średnia wojewódzka 124).

Na terenie powiatu funkcjonuje 18 aptek ogólnodostępnych, które w pełni zabezpieczają zapotrzebowanie mieszkańców w leki i środki farmaceutyczne.

Powiat podejmuje również działania w zakresie profilaktyki i promocji zdrowia w oparciu o przyjmowany przez Radę Powiatu każdego roku Program Zdrowotny oraz uchwalony na lata 2011-2015 Powiatowy Program Promocji Zdrowia Psychicznego.

8.2. POMOC SPOŁECZNA

W Polsce do głównych zadań instytucjonalnej pomocy społecznej należy pomoc osobom, a także rodzinom w przezwyciężaniu trudnych sytuacji życiowych, których same nie są w stanie pokonać. Polityka społeczna, to pojęcie, które oznacza celowe działanie państwa, związków zawodowych i innych organizacji, zmierzające do poprawy warunków bytu i pracy ludności, usuwanie nierówności społecznych oraz podnoszenie kultury życia. Pomoc społeczna jest jedną z wielu instytucji, tworzących rzeczywistość społeczną. Rodzaje, a także formy i wielkość świadczeń pomocowych powinny być dostosowane do okoliczności uzasadniających ich udzielenie. W ramach pomocy społecznej na terenie powiatu funkcjonuje Powiatowe Centrum Pomocy Rodzinie w Pajęcznie, a w każdej gminie znajduje się gminny ośrodek pomocy społecznej:

1. Gmina Pajęczno - Miejsko – Gminny Ośrodek Pomocy Społecznej w Pajęcznie.
2. Gmina Działoszyn - Miejsko – Gminny Ośrodek Pomocy Społecznej w Działoszynie.
3. Gmina Kielczygłów - Gminny Ośrodek Pomocy Społecznej w Kielczygłowie.
4. Gmina Nowa Brzeźnica - Gminny Ośrodek Pomocy Społecznej w Nowej Brzeźnicy.
5. Gmina Rząśnia - Gminny Ośrodek Pomocy Społecznej w Rząśni.
6. Gmina Siemkowice - Gminny Ośrodek Pomocy Społecznej w Siemkowicach
7. Gmina Strzelce Wielkie - Gminny Ośrodek Pomocy Społecznej w Strzelcach Wielkich.
8. Gmina Sulmierzyce - Gminny Ośrodek Pomocy Społecznej w Sulmierzycach.

8.3. Określenie grup społecznych wymagających wsparcia

Najczęstszym powodem przyznania pomocy jest :

1. ubóstwo,
2. potrzeba ochrony macierzyństwa,
3. bezrobocie,
4. niepełnosprawność,
5. długotrwała choroba,
6. bezradność w sprawach opiekuńczo-wychowawczych,
7. alkoholizm,
8. trudności w przystosowaniu do życia po opuszczeniu zakładu karnego.

Są to obszary, które generują największe grupy społeczne wymagające wsparcia. Bardzo niepokojącym zjawiskiem jest współwystępowanie tych problemów w obrębie jednej rodziny oraz ich trwałość. Różne instytucje podejmują działania mające na celu umożliwienie tym osobom wyjście z trudnych sytuacji, powrót do samodzielnego funkcjonowania oraz integrację ze środowiskiem.

Zadania realizowane przez Powiatowe Centrum Pomocy Rodzinie w Pajęcznie:

- rehabilitacja społeczna, która ma na celu umożliwienie osobom niepełnosprawnym uczestnictwo w życiu społecznym. Jest ona realizowana poprzez kształtowanie umiejętności samodzielnego wypełniania ról społecznych i zaradności osobistej. Ma na celu pobudzanie aktywności społecznej oraz likwidację wszelkiego typu barier utrudniających osobom niepełnosprawnym codzienne funkcjonowanie. Prowadzi do kształtowania w społeczeństwie właściwych postaw i zachowań sprzyjających integracji. Pomoc jest kierowana w szczególności do tych osób, które ze względu na swoją niepełnosprawność mają ograniczoną samodzielność i zdolność społecznej komunikacji. Powiat realizuje zadania z zakresu rehabilitacji społecznej i zawodowej finansowane przez Państwowy Fundusz Rehabilitacji Osób Niepełnosprawnych;
- pilotażowy Program „Aktywny Samorząd”- rozszerzenie działań powiatu poza zadania wynikające z ustawy o rehabilitacji społecznej i zawodowej, polegające na likwidacji barier utrudniających aktywizację społeczną i zawodową. Likwidacja bariery transportowej, likwidacja barier w dostępie do uczestnictwa w społeczeństwie informacyjnym, likwidacja barier w poruszaniu się i pomoc

w utrzymaniu aktywności zawodowej poprzez zapewnienie opieki dla osoby zależnej, pomoc w uzyskaniu wykształcenia na poziomie wyższym;

- projekt „Jesteśmy aktywni” współfinansowany ze środków Unii Europejskiej w ramach Europejskiego Funduszu Społecznego ma na celu aktywizację osób niepełnosprawnych. W ramach projektu są organizowane szkolenia, turnusy rehabilitacyjne, spotkania klubowe, spotkania integracyjne.

Powiat pajęczański prowadzi ponadto:

- Dom Pomocy Społecznej w Bobrownikach, który jest przeznaczony dla osób w podeszłym wieku. Uruchomiony został w październiku 2000 roku w zaadaptowanym na ten cel budynku po byłej szkole podstawowej. Niska funkcjonalność obiektu i niewielka liczba miejsc (3-4) czynią warunki mieszkalne trudnymi (pokoje wieloosobowe), a jednostkowe koszty utrzymania mieszkańca stosunkowo wysokimi.
- Środowiskowy Dom Samopomocy jest placówką pobytu dziennego dla 20 osób niepełnosprawnych intelektualnie. Prowadzi rehabilitację społeczną świadcząc usługi w ramach indywidualnych lub zespołowych treningów samoobsługi i umiejętności społecznych zmierzające do wszechstronnego rozwoju uczestników, poprawy ich zaradności życiowej, sprawności psychofizycznej oraz przystosowania do funkcjonowania w społeczeństwie;
- Placówka Opiekuńczo-Wychowawcza Typu Rodzinnego w Kiedosach zapewnia dzieciom pozbawionym opieki rodzicielskiej całodobową opiekę i wychowanie w warunkach zbliżonych do domu rodzinnego. Dziecko przebywa tam do czasu powrotu do rodziny biologicznej, umieszczenia w rodzinie adopcyjnej lub usamodzielnienia się.
- Powiatowy Zespół do Spraw Orzekania o Niepełnosprawności wydaje orzeczenia:
 - o niepełnosprawności (dla osób do 16. roku życia),
 - o stopniu niepełnosprawności (powyżej 16. roku życia),
 - o wskazaniach do ulg i uprawnień (dla osób posiadających orzeczenia o inwalidztwie lub niezdolności do pracy).

W imieniu Starosty wydaje również legitymacje dokumentujące niepełnosprawność.

Do zadań powiatu należy także organizowanie opieki w rodzinach zastępczych, poprzez udzielanie pomocy pieniężnej na pokrycie kosztów utrzymania dzieci pozbawionych

całkowicie lub częściowo opieki rodzicielskiej. Podstawowym obowiązkiem rodziny zastępczej jest zaspokojenie potrzeb dziecka przyjętego pod opiekę, zapewnienie mu warunków rozwoju i wychowania odpowiednio do jego stanu zdrowia i poziomu rozwoju; organizowanie wsparcia dla osób pełnoletnich usamodzielnianych opuszczających rodziny zastępcze, placówki opiekuńczo-wychowawcze poprzez świadczenie pomocy finansowej na kontynuowanie nauki, zagospodarowanie, usamodzielnienie. W obszarze pomocy społecznej działają trzy stowarzyszenia: Stowarzyszenie „Nie Jesteś Sam” w Pajęcznie, Stowarzyszenie „Nasz Promyk” oraz „Uśmiechem malowanie” w Działoszynie. Mają one na celu wspieranie i pomoc osobom niepełnosprawnym w trosce o ich godne życie w społeczeństwie.

9. OŚWIATA

9.1 Szkolnictwo ponadgimnazjalne

Zespół Szkół im. Henryka Sienkiewicza w Pajęcznie

W skład Zespołu Szkół w Pajęcznie wchodzi: Liceum Ogólnokształcące dla młodzieży, technikum kształcące w zawodzie technik ekonomista, Zasadnicza Szkoła Zawodowa i Liceum Ogólnokształcące dla Dorosłych. Uczniowie szkoły mają do wyboru naukę dwóch spośród czterech języków obcych: angielskiego, niemieckiego, rosyjskiego i francuskiego. W szkole rozwijane są także uzdolnienia artystyczne uczniów: od 20 lat istnieje chór szkolny *Hades Band*, w którym od początków istnienia śpiewało ponad 600 uczniów szkoły. Koncerty w wykonaniu chóru, to cykliczne wydarzenia artystyczne o zasięgu międzynarodowym – kierowane do mieszkańców powiatu oraz mieszkańców Merseburga na koncertach na rzecz UNICEF. W ramach zajęć uzupełniających prowadzone są zajęcia edukacji prawnej i edukacji ekologicznej. W ramach zajęć edukacji prawnej uczniowie uczestniczą w spotkaniach z prawnikami, politykami, wyjazdach edukacyjnych, np. do sądów rejonowych i okręgowych, do Sejmu. Ciekawe formy zdobywania wiedzy są wysoko cenione przez uczniów. Edukacja ekologiczna to także aktywne formy zajęć w nowoczesnej pracowni lub ogródku ekologicznym, a także konferencje i sesje naukowe z udziałem specjalistów i naukowców. Ważnym aspektem życia szkoły jest sport. W czasie lekcji wychowania fizycznego uczniowie korzystają z pływalni, sali gimnastycznej, sali aerobiku i siłowni oraz kompleksu sportowego „Orlik”. Szkoła od 20 lat uczestniczy w corocznej młodzieżowej wymianie młodzieży polsko-niemieckiej. Cele wymiany, to poznawanie

się młodzieży, rozwijanie umiejętności językowej, realizacja wspólnych projektów edukacyjnych, występy chóru Hades Band. W szkole rozwinięta jest samorządność uczniowska, młodzież włącza się i organizuje działania charytatywne. Placówka prowadzi kształcenie zawodowe w zawodzie technik ekonomista. Przez 20 lat istnienia szkoły wykształcenie ekonomiczne zdobyło ponad 400 absolwentów. Dziś dysponuje nowoczesną pracownią do nauki przedmiotów ekonomicznych i profesjonalną kadrami pedagogicznymi. Bazując na tym pragnie poszerzyć technikum o kierunki pokrewne: technik handlowiec i technik organizacji reklamy. W latach 2006-2010 budynek szkolny przeszedł gruntowną termomodernizację, docieplono ściany, zamontowano kolektory słoneczne, wymieniono stolarkę okienną i drzwiową, wyremontowana została także sala gimnastyczna. Obiekt nie jest przystosowany dla osób niepełnosprawnych, wymaga wymiany pokrycia dachowego, gruntownego remontu instalacji wodno-kanalizacyjnej, elektrycznej oraz pomieszczeń sanitarnych. W latach 2011-2014 szkoła wzbogaciła swą infrastrukturę i bazę dydaktyczną o nowoczesne wyposażenie:

- otworzono kompleks sportowy „Orlik” w skład którego wchodzi boiska o sztucznej nawierzchni do piłki nożnej i koszykowej, wyremontowano część podpiwniczenia budynku z przeznaczeniem na pomieszczenia socjalno-magazynowe;
- powstał ekologiczny ogródek dydaktyczny „Zacisze” przeznaczony do prowadzenia lekcji przyrody, biologii, geografii;
- powstała nowoczesna ekopracownia wyposażona w sprzęt laboratoryjny i multimedialny;
- doposażono pracownię chemiczną w nowoczesne dygestorium i sprzęt laboratoryjny;
- utworzono nową pracownię komputerową;
- wyposażono wiele pracowni w nowoczesny sprzęt multimedialny;
- szkoła jest otwarta na potrzeby społeczności lokalnej i współpracuje z wieloma instytucjami i stowarzyszeniami.

Zespół Szkół im. Marii Skłodowskiej – Curie w Działoszynie

W skład zespołu wchodzi: Liceum Ogólnokształcące, Technikum, Zasadnicza Szkoła Zawodowa oraz Liceum Ogólnokształcące dla Dorosłych. Technikum kształci w zawodach: technik informatyk, technik teleinformatyk oraz technik budowlaniec. W obiekcie w którym mieści się szkoła wykonano w 2008 roku termomodernizację poprzez docieplenie ścian zewnętrznych i dachu, wymianę stolarki okiennej i drzwiowej, wymiana instalacji CO.

Mocną stroną działalności szkoły są projekty krajowe i międzynarodowe. Do tej pory zrealizowano projekty:

- Projekt na Szkolny Ośrodek Kariery (efekt – funkcjonujący do dzisiaj, wyposażony w komputer, drukarkę i ksero oraz poradniki i publikacje SZOK),
- „Młodzież” (efekt – przedstawienie teatralne wykorzystujące lokalne tradycje, historię i legendy – „Działoszyn 22km”),
- Socrates Comenius (efekty: wymiana młodzieży i nauczycieli z wielu krajów: Niemcy, Hiszpania, Rumunia, Szwecja, Włochy i Turcja; dobrze wyposażona pracownia językowa, podręcznik w języku angielskim dotyczący odnawialnych źródeł energii),
- „Kapitał Ludzki” (efekt – dodatkowe zajęcia wyrównawcze dla uczniów, doposażona pracownia matematyczna i geograficzna),

Obecnie realizowany jest projekt „Leonardo da Vinci”, w ramach którego młodzież z Technikum Informatycznego wyjeżdża na praktyki zawodowe do Anglii i Hiszpanii. Szkoła współpracuje z wieloma instytucjami zewnętrznymi. Do najważniejszych należą: Muzeum Marii Skłodowskiej - Curie w Warszawie oraz wyższe uczelnie na czele z Politechniką Śląską, która objęła szkołę patronatem. Dzięki tej współpracy na młodzież uczestniczy w ciekawych wykładach, pokazach i ćwiczeniach. Uczniowie zdobywają zaszczytne miejsca w konkursach i olimpiadach na różnych szczeblach, także centralnym. Szkoła ma bogatą ofertę zajęć pozalekcyjnych. Prowadzone są szkolny teatr i gazetkę „Gesty”. Szkoła inspirowa do ciekawych inicjatyw-debat na różne tematy.

Tabela 15. Szkolnictwo ponadgimnazjalne w Powiecie Pajęczańskim w latach 2007-2013.

Zespół Szkół w Pajęcznie							
Liczba uczniów w danym roku z podziałem na:	2007	2008	2009	2010	2011	2012	2013
Liceum	509	485	444	447	404	448	470
Technikum	181	124	81	75	49	45	54
Zasadnicza szkoła Zawodowa	215	227	231	238	215	213	129
Liczba nauczycieli	65	65,77	63,72	61,14	58,76	57,52	59,53
Zespół Szkół w Działoszynie							
Liczba uczniów w danym roku z podziałem na:	2007	2008	2009	2010	2011	2012	2013
Liceum	164	141	172	158	159	113	143
Technikum	71	73	72	82	69	59	90
Zasadnicza szkoła Zawodowa	90	74	58	71	48	59	59
Liczba nauczycieli	30,86	26,97	26,86	27,69	28,39	25,28	28,40

Źródło: Dane Wydziału Edukacji, Zdrowia, Kultury, Kultury Fizycznej i Turystyki Starostwa Powiatowego w Pajęcznie Starostwa Powiatowego w Pajęcznie.

9.2. Pozostałe placówki

Powiatowa Poradnia Psychologiczno – Pedagogiczna w Pajęcznie

Powiatowa Poradnia Psychologiczno – Pedagogiczna w Pajęcznie z filią w Działoszynie działa jako jednostka oświatowa o charakterze otwartym. Celem Poradni jest udzielanie dzieciom i młodzieży pomocy psychologiczno – pedagogicznej, w tym logopedycznej, pomocy w wyborze kierunku kształcenia i zawodu, a także udzielanie rodzicom i nauczycielom pomocy psychologicznej, pedagogicznej związanej z wychowaniem i kształceniem dzieci i młodzieży. W oparciu o posiadaną kadre zawodową oraz bazę dydaktyczną jednostka ta jest w stanie świadczyć usługi na dobrym poziomie. Daje to pełne zaspokojenie potrzeb społeczeństwa w tym zakresie. Pracownicy Poradni obejmują swoją pomocą psychologiczno-pedagogiczną i logopedyczną następujące placówki

- 19 przedszkoli / w tym jedno specjalne/,
 - 30 szkół podstawowych / w tym jedna specjalna/,
 - 10 gimnazjów / w tym jedno specjalne /,
 - 2 szkoły ponadgimnazjalne
- oraz dzieci w wieku 0-5 lat zamieszkałe na terenie powiatu i ich rodziców

Poradnia realizuje swoje zadania w szczególności przez:

- diagnozowanie,
- opiniowanie,
- działalność terapeutyczną,
- prowadzenie grup wsparcia,
- prowadzenie mediacji,
- interwencję kryzysową,
- działalność profilaktyczną,
- poradnictwo,
- konsultacje,
- działalność informacyjno-szkoleniową.

W Poradni działają zespoły orzekające i ich zadaniem jest orzekanie o:

- 1) potrzebie kształcenia specjalnego dzieci i młodzieży z zaburzeniami i odchyleniami rozwojowymi, wymagających stosowania specjalnej organizacji nauki i metod pracy, w tym o potrzebie zajęć rewalidacyjno-wychowawczych dla dzieci upośledzonych umysłowo w stopniu głębokim;
- 2) potrzebie indywidualnego nauczania dzieci i młodzieży, których stan zdrowia uniemożliwia lub znacznie utrudnia uczęszczanie do szkoły;
potrzebie indywidualnego obowiązkowego rocznego przygotowania przedszkolnego, dla dzieci, których stan zdrowia uniemożliwia lub znacznie utrudnia uczęszczanie do przedszkola lub oddziału przedszkolnego zorganizowanego w szkole podstawowej;
- 3) potrzebie kształcenia specjalnego dla dzieci i młodzieży niedostosowanej społecznie, wymagającej stosowania specjalnej organizacji nauki i metod pracy;
- 4) potrzebie zajęć rewalidacyjno – wychowawczych dla dzieci i młodzieży upośledzonych umysłowo w stopniu głębokim.

Zespół wydaje również opinie o potrzebie wczesnego wspomaganie rozwoju dziecka od chwili wykrycia niepełnosprawności do podjęcia nauki w szkole. W 2013 r.

przeprowadzono termomodernizację, przebudowę i rozbudowę budynku poradni w Pajęcznie. Inwestycja została zrealizowana przy udziale środków z Wojewódzkiego Funduszu Ochrony Środowiska i Gospodarki Wodnej w Łodzi. W chwili obecnej obiekt spełnia wszelkie przewidziane w przepisach wymogi i jest dostosowany na potrzeby osób niepełnosprawnych.

Specjalny Ośrodek Szkolno – Wychowawczy w Działoszynie

Zadaniem Specjalnego Ośrodka Szkolno – Wychowawczego w Działoszynie jest kształcenie, usprawnianie i stymulowanie rozwoju uczniów z niepełnosprawnością intelektualną, którym mimo reform dążących do integracji, wciąż w szkołach masowych trudno odnieść sukces edukacyjny. Ośrodek niesie pomoc dzieciom, których domy rodzinne z różnych powodów nie są w stanie zapewnić prawidłowego wychowania i opieki. Specjalny Ośrodek Szkolno – Wychowawczy w Działoszynie umożliwia realizację obowiązku szkolnego dzieciom i młodzieży upośledzonej umysłowo w stopniu lekkim, umiarkowanym i znacznym. Jest to jedyna tego typu placówka w powiecie. Zadaniem placówki jest między innymi: organizacja nauczania i wychowania ukierunkowanego na maksymalnie możliwy rozwój dziecka niepełnosprawnego intelektualnie, nauczanie samoobsługi i zaradności życiowej, rozwój sprawności manualnych i ruchowych, kształtowanie mowy uczniów jako środka porozumiewania się, dostarczanie wiadomości o otaczającym środowisku społecznym, przyrodniczym i technicznym, wdrażanie do przestrzegania zasad bezpieczeństwa w różnych sytuacjach życiowych, przygotowanie do pracy, wdrażanie do korzystania z różnorodnych form kulturalnego spędzania czasu wolnego. Przez dziesięciolecia placówka przechodziła wiele zmian. Dołożono wiele starań o poprawę warunków bytowych i lokalowych. Od czasu, gdy placówka w całości funkcjonuje w budynku przy ulicy Grota Roweckiego, w miarę możliwości prowadzone są prace remontowo-modernizacyjne zmierzające do tego, by Ośrodek uczynić przyjaznym domem dla przebywających w nim niepełnosprawnych dzieci. Nowa lokalizacja sprawiła, iż otworzyły się szersze możliwości aktywniejszego zaistnienia w środowisku społecznym. Ośrodek jest systematycznie udoskonalany i modernizowany. W 2007 roku zakres kształcenia poszerzono o szkolnictwo ponadgimnazjalne. Powstała Szkoła Przystosowująca do Pracy dla uczniów z niepełnosprawnością intelektualną w stopniu umiarkowanym i znacznym oraz z niepełnosprawnością sprzężoną. W 2012 roku utworzono Przedszkole Specjalne.

W Specjalnym Ośrodku Szkolno-Wychowawczym funkcjonuje:

- Przedszkole Specjalne dla dzieci z niepełnosprawnością intelektualną oraz ruchową.
- Szkoła Podstawowa dla uczniów upośledzonych umysłowo w stopniu lekkim, umiarkowanym i znacznym.
- Gimnazjum dla uczniów upośledzonych umysłowo w stopniu lekkim, umiarkowanym i znacznym.
- Szkoła Przysposabiająca do Pracy.
- Indywidualne zajęcia rewalidacyjno-wychowawcze dla dzieci z intelektualną niepełnosprawnością w stopniu głębokim w domu rodzinnym ucznia.
- Nauczanie indywidualne w domu rodzinnym ucznia.
- Biblioteka.
- Internat.
- Stołówka.

Baza lokalowa, dydaktyczna i materialna placówki jest dobra. Są to między innymi:

- mała zastępcza sala gimnastyczna,
- siłownia,
- pracownia terapeutyczna do zajęć metodą EEG Biofeedback,
- pracownia do terapii SI tj. integracji sensorycznej,
- sala doświadczania świata – polisensoryczna,
- 2 pracownie informatyczne,
- biblioteka wyposażona w Centrum Informacji Multimedialnej,
- pracownia gospodarstwa domowego,
- działka ogrodniczo – rekreacyjna,
- plac zabaw,
- ekopracownia.

Wychodząc naprzeciw potrzebom podopiecznych Ośrodka, którzy mają porażony narząd ruchu w styczniu 2013 roku oddano do użytku windę wraz z dobudowaną klatką schodową. Kadra systematycznie stara się pozyskiwać fundusze na uatrakcyjnianie oferty edukacyjnej poprzez uczestniczenie w różnych projektach. Środki materialne i finansowe pozyskiwane są również z różnych organizacji, np. PFRON, EFS, itp. W 2011 roku nawiązano współpracę międzynarodową z Centrum BHL w Bad Dürrenberg w Niemczech. Niemieckie Centrum BHL prowadzi działalność zbliżoną do działalności SOSzW w Działoszynie. W ramach wymiany międzynarodowej kadra

i młodzież gościła w Polsce i Niemczech. Współpraca ma charakter ciągły i przejawia się na wielu różnych płaszczyznach. Dzięki sponsorom i współpracy z Powiatową Pływalnią w Pajęcznie od 2009 r. Ośrodek jest gospodarzem imprezy sportowej o zasięgu regionalnym. Jest to Miting Pływacki dla osób niepełnosprawnych intelektualnie. Od roku 2003 Specjalny Ośrodek Szkolno - Wychowawczy w Działoszynie jest gospodarzem regionalnej imprezy, jaką jest konkurs „Mistrz Sztuki Kulinarnej”. W roku 2013 powstała w Ośrodku ekopracownia, która jest wynikiem współpracy z Wojewódzkim Funduszem Ochrony Środowiska. W ramach tego projektu powstały kółka ekologiczne. Placówka współpracuje z wieloma instytucjami wspierającymi rodzinę (GOPS, PCPR, Sądy Rodzinne, itp.), poradniami psychologiczno-pedagogicznymi, kuratoriami, ośrodkami kultury, zakładami pracy, sponsorami itp. Aktywnie i z sukcesami uczniowie uczestniczą w zawodach, konkursach i imprezach organizowanych corocznie na terenie województwa łódzkiego, ale również w tych, które mają zasięg regionalny i ogólnopolski. Placówka rozwija się i dba o coraz lepsze warunki kształcenia i rewalidacji.

Strategia rozwoju placówki na najbliższe lata będzie się skupiać na następujących zadaniach:

- założeniu ogródka dydaktycznego,
- utworzeniu dużej pracowni gospodarstwa domowego,
- doposażeniu pracowni Integracji Sensorycznej,
- modernizacji siłowni,
- zagospodarowaniu terenu wokół placówki,
- poszerzeniu oferty terapeutycznej o rehabilitację.
-

10. INFRASTRUKTURA TRANSPORTOWA

10.1. Wykaz dróg powiatowych powiatu pajęczańskiego

Powiat pajęczański zarządza drogami zaliczonymi z mocy ustawy do kategorii dróg powiatowych o łącznej długości 301,3 km (tab. 16).

Tabela 16. Wykaz dróg Powiatu Pajęczańskiego na koniec 2013 r.

Lp.	Gmina	Nr drogi	Nazwa drogi	Długość w km	Zarządca
1.	<i>Działoszyn</i>	4522E	Załącze Małe-Działoszyn	8,7	Zarząd Powiatu Pajęczańskiego
		4523E	Ruda do dr. woj. 486	3,5	
		3501E	Działoszyn-Kielczyglów	4,3	
		3502E	Raciszyn-Zalesiaki	3,5	
		3503E	Od dr. kraj. 42 - Sadowiec	5,0	
				Razem	
2.	<i>Pajęczno</i>	4536E	Rychłocice-Osjaków-Siemkowice - Pajęczno	4,5	Zarząd Powiatu Pajęczańskiego
		3510E	Pajęczno-Patrzyków-Łązek	17,4	
		3511E	Niwiska Górne-Makowiska	4,5	
		3512E	Makowiska-Wąsosz	4,7	
		4527E	Krzeczów-Ożegów-Dylów Szlachecki	1,4	
		1500E	Kalisko-Sulmierzyce-Pajęczno	5,7	
		3513E	Pajęczno-Łężce-Wola Jankowska	5,6	
		3514E	Podładzin-Marzęcice-Wistka	4,5	
		3515E	Siedlec-Wistka-Strzelce Wlk.-Wiewiec	1,9	
		3516E	Janki-Strzelce Wielkie	0,9	
		3500E	Pajęczno-Rząśnia-Chabielice	2,6	
		Razem	53,7		
3.	<i>Siemkowice</i>	4527E	Krzeczów-Ożegów-Pajęczno	11,0	Zarząd Powiatu Pajęczańskiego
		3501E	Działoszyn-Kielczyglów	7,8	
		4536E	Rychłocice-Osjaków-Siemkowice- Pajęczno	14,8	
		3504E	Mazaniec-Kielczyglów	4,8	
		3508E	Od dr. pow. 4536E-Lipnik	2,6	
		3525E	Radoszewice-Krzeczów	4,4	
		3503E	Od dr. kraj.42-Sadowiec Wrzosy	1,7	
		Razem	47,1		

4.	<i>Strzelce Wielkie</i>	3515E	Siedlec-Wistka-Strzelce Wlk.-Wiewiec	13,8	Zarząd Powiatu Pajęczańskiego
		3514E	Podładzin-Marzęcice-Wistka	2,1	
		3517E	Od dr. pow. 3516E-Dubidze	0,5	
		3516E	Janki-Strzelce Wielkie	5,2	
		3519E	Zamoście-Dębowiec-Wiewiec	7,2	
		1901E	Żłobnica-Sulmierzyce-Dębowiec	2,4	
		3522E	Wiewiec-Wola Wiewiecka- gr.pow.	4,8	
		3518E	Wola Wiewiecka-Kruplin	2,4	
		3513E	Pajęczno-Łęże-Wola Jankowska	1,0	
				Razem	
				39,4	
5.	<i>Sulmierzyce</i>	3947E	Radomsko-Sulmierzyce	3,0	Zarząd Powiatu Pajęczańskiego
		1900E	Łękińsko-Chorzenice	1,1	
		3509E	Sulmierzyce-Dobryszycy	6,3	
		1500E	Kalisko-Sulmierzyce-Pajęczno	12,9	
		1901E	Żłobnica-Sulmierzyce-Dębowiec	6,7	
		3507E	Biała-Bogumiłowice-Piekary	3,4	
				Razem	
				33,4	
6.	<i>Rzaśnia</i>	2311E	Widawa-Kielczygłów-Rzaśnia-Stróża	8,0	Zarząd Powiatu Pajęczańskiego
		3500E	Pajęczno-Rzaśnia-Chabielice	12,6	
		3507E	Biała-Bogumiłowice-Piekary	6,8	
				Razem	
				27,4	
7.	<i>Nowa Brzeźnica</i>	3521E	Wąsosz-Kule-Kuźnica-Wólka Prusicka	8,5	Zarząd Powiatu Pajęczańskiego
		3517E	Od dr. pow. 3516E-Dubidze	2,7	
		3518E	Wola Wiewiecka-Kruplin	3,1	
		3510E	Pajęczno-Patryków-Łązek	0,9	
		3524E	Od dr. woj. 483-Prusicko-Wikłów	5,8	
		3520E	Dworszowice-Łązek	7,3	
		3523E	Od dr. kraj. 42 Dworszowice Kościelne-Ważne Młyny	4,0	
				Razem	
				32,3	

8.	Kielczygłów	2311E	Widawa-Kielczygłów-Rząśnia-Stróża	10,4	Zarząd Powiatu Pajęczańskiego
		3501E	Działoszyn-Kielczygłów	6,5	
		3504E	Mazaniec-Kielczygłów	4,7	
		4526E	Kuźnica Strobińska-Obrów	8,3	
		1929E	Rusiec –Obrów do dr. pow. 2311E	4,9	
		3505E	Kielczygłów-Grabowiec	3,8	
		3506E	Chorzew-Grabowiec	4,4	
				Razem	
Drogi powiatowe zamiejskie				290,2	
Drogi powiatowe miejskie				11,1	
Ogółem				301,3	

Źródło: Opracowanie własne na podstawie danych z Wydziału Komunikacji, Transportu i Dróg Starostwa Powiatowego w Pajęcznie.

10.2. Układ komunikacyjny

Powiat ma dobrą sieć drogową, o łącznej długości przekraczającej 300 kilometrów dróg. 90 % z nich, to drogi asfaltowe, które pozwalają na dojazd do prawie wszystkich, okolicznych miejscowości. Umieszczenie powiatu przy drogach krajowych, umożliwia dobrą komunikację z otoczeniem. Sieć dróg powiatowych również spełnia zasadnicze funkcje komunikacji, natomiast niezadowolający jest stan techniczny tych dróg. Istotna jest modernizacja nawierzchni, która polepszyłaby zewnętrzną i wewnętrzną dostępność komunikacyjną, usprawniłaby poruszanie się w granicach powiatu i stworzyłaby szybki dostęp do ciągów komunikacyjnych. Układ komunikacyjny powiatu funkcjonuje bowiem w oparciu o sieć dróg gminnych, powiatowych oraz wojewódzkich i krajowych. Jednakże wszystkie drogi obciążone są ruchem miejscowym do maksymalnych granic przepustowości, co stanowi zagrożenie bezpieczeństwa ruchu pojazdów i ludzi. Jednocześnie wzrastający wskaźnik motoryzacji i przyrost liczby pojazdów w ostatnich latach wymusza konieczność budowy obwodnic. Utrudniony jest przejazd przez Trębaczew, gdzie istnieje kolizyjne skrzyżowanie z linią kolejową Katowice-Gdynia w ciągu drogi krajowej relacji Radomsko – Pajęczno - Działoszyn. Obok dróg krajowych (tab. 17) jednocześnie przez powiat przebiega 46,733 km dróg wojewódzkich, których zarządcą jest Zarząd Dróg Wojewódzkich w Łodzi (tab. 18).

Tabela 17. Wykaz dróg krajowych w Powiecie Pajęczańskim

Lp.	Nazwa drogi	Nr drogi	Długość w km	Zarządca
1.	Działoszyn – Nowa Brzeźnica	42	29,426	GDDKiA Oddział w Wieluniu
2.	Działoszyn – Raciszyn - Parzymiechy	42	9,640	GDDKiA Oddział w Wieluniu
Razem			39,066	

Źródło: Opracowanie własne na podstawie danych z Wydziału Komunikacji, Transportu i Dróg Starostwa Powiatowego w Pajęcznie.

Tabela 18. Wykaz dróg wojewódzkich w Powiecie Pajęczańskim

Lp.	Nazwa drogi	Nr drogi	Długość w km	Zarządca
1.	Łask - Częstochowa	483	29,96 od 43,00 km do 72,955 km	Zarząd Dróg Wojewódzkich Rejon Dróg Wojewódzkich w Bełchatowie
2.	Ważne Młyny – Kuźnica	492	3,53 od 0,00 km do 3,53 km	
3.	Działoszyn - Częstochowa	491	4,753 od 0,00 km do 4,753 km	Zarząd Dróg Wojewódzkich Rejon Dróg Wojewódzkich w Sieradzu
4.	Wieluń – Działoszyn	486	8,49 od 17,577 km do 26,067 km	
Razem			46,733	

Źródło: Opracowanie własne na podstawie danych z Wydziału Komunikacji, Transportu i Dróg Starostwa Powiatowego w Pajęcznie.

Środkami transportu publicznego na terenie powiatu pajęczańskiego są komunikacja kolejowa i autobusowa. Linie i węzły PKP stanowią ważne ogniwo tranzytu północ-południe (Gdynia-Katowice). Komunikacja autobusowa zorganizowana jest przez Państwową Komunikację Samochodową. Mniejsze miejscowości mają również zapewnione połączenie ze stolicą powiatu. Są tam zlokalizowane przystanki i wiaty przystankowe.

10.3. Stan dróg i mostów w powiecie pajęczańskim

Położenie geograficzne powiatu ma ścisły związek z dużym obciążeniem dróg powiatowych ruchem tranzytowym na kierunkach północ – południe i wschód – zachód. Istniejący układ dróg spełnia wymogi dogodności powiązań komunikacyjnych w granicach powiatu oraz powiatu z ośrodkami sąsiadującymi takimi jak: Wieluń, Łask, Bełchatów, Radomsko, Częstochowa, Kłobuck oraz z Łodzią – siedzibą województwa. Analiza założeń programowych dla dróg krajowych i wojewódzkich przebiegających przez teren powiatu pajęczańskiego i ich spójności z programem rozwoju dróg powiatowych wykazała, że zostały uwzględnione istotne potrzeby komunikacyjne, obejmujące:

- poprawę geometrii układów – budowa obwodnic w obszarze Działoszyna, Trębaczewa, Pajęczna i Nowej Brzeźnicy,
- zwiększenie nośności dróg w kategorii G do 115 kN/oś i w kategorii Z do 100 kN/oś,
- modernizacja do pełnych parametrów klasy G (drogi nr 486) oraz klasy Z (drogi nr 483,490).

Rozwój układu komunikacyjnego powinien uwzględniać:

- przeciwdziałanie postępującej degradacji infrastruktury drogowej poprzez realizację zadań modernizacyjnych,
- zapewnienie sprawności funkcjonowania systemu przy rosnącym wskaźniku motoryzacji poprzez:
 - realizację strategicznego regionalnego układu dróg, o podwyższonych parametrach technicznych G i Z,
 - realizację układu dróg głównych o pełnych parametrach klasy i podwyższonej nośności,
 - sukcesywną i konsekwentną realizację układu dróg o wysokich parametrach technicznych.

Dodatkowe cele, które należy uwzględnić przy konstruowaniu układu drogowego to:

- likwidacja punktów krytycznych i poprawa bezpieczeństwa ruchu,
- eliminacja ruchu tranzytowego i ciężkiego z obszarów intensywnie zabudowanych poprzez budowę obwodnic,
- poprawa przepustowości układu drogowego,
- uaktywnienie gospodarcze rejonów przyległych do dróg powiatowych.

Istotnym zagadnieniem w obrębie infrastruktury technicznej na terenie powiatu jest zbyt mała liczba parkingów dla samochodów osobowych i ciężarowych.

11. SYTUACJA FINANSOWA POWIATU

Tabela 19. Dochody budżetu powiatu według wybranych działów – wykonanie w latach 2010-2013 [w zł]

Lp.	Dział	DOCHODY	LATA							
			2010	% wykonania	2011	% wykonania	2012	% wykonania	2013	% wykonania
1.	010	Rolnictwo i łowiectwo	493 011,88	1,25%	682 396,11	1,89%	1 283 344,80	3,66%	298 202,72	0,89%
2.	020	Leśnictwo	267 019,30	0,68%	272 714,75	0,76%	331 924,23	0,95%	293 086,92	0,87%
3.	600	Transport i łączność	3 742 106,17	9,50%	3 036 372,05	8,42%	633 516,55	1,81%	270 039,05	0,80%
4.	700	Gospodarka mieszkaniowa	490 001,20	1,24%	860 045,73	2,39%	111 208,05	0,32%	596 444,82	1,78%
5.	710	Działalność usługowa	407 441,53	1,03%	1 000 222,64	2,77%	796 505,20	2,27%	791 948,45	2,36%
6.	750	Administracja publiczna	1 344 430,09	3,41%	1 441 886,22	4,00%	1 497 460,52	4,27%	1 511 444,98	4,50%
7.	751	Urzędy naczelnych organów władzy państwowej, kontroli i ochrony prawa oraz sądownictwa	17 007,14	0,04%	-	0,00%	-	0,00%	-	0,00%
8.	752	Obrona narodowa	-	0,00%	-	0,00%	6 999,73	0,02%	-	0,00%
9.	754	Bezpieczeństwo publiczne i ochrona przeciwpożarowa	4 199 570,25	10,66%	3 102 564,02	8,61%	3 081 497,39	8,79%	3 325 154,03	9,91%
10.	756	Dochody od osób prawnych, od osób fizycznych i od innych jednostek nieposiadających osobowości prawnej oraz wydatki związane z ich poborem	4 863 871,82	12,35%	5 896 143,75	16,36%	6 385 921,35	18,22%	7 080 190,19	21,10%
11.	758	Różne rozliczenia	13 426 846,00	34,09%	14 568 181,00	40,41%	14 390 147,00	41,05%	14 627 211,00	43,58%
12.	801	Oświata i wychowanie	5 378 211,49	13,65%	216 449,57	0,60%	506 214,66	1,44%	46 528,06	0,14%
13.	851	Ochrona zdrowia	1 731 897,40	4,40%	1 458 666,40	4,05%	1 412 415,51	4,03%	1 755 364,85	5,23%
14.	852	Pomoc społeczna	1 599 872,87	4,06%	1 796 722,40	4,98%	1 966 160,65	5,61%	1 929 197,30	5,75%
15.	853	Pozostałe zadania w zakresie polityki społecznej	479 430,31	1,22%	539 263,65	1,50%	409 357,57	1,17%	269 389,51	0,80%
16.	854	Edukacyjna opieka wychowawcza	76 712,97	0,19%	81 998,51	0,23%	502 833,15	1,43%	185 236,59	0,55%
17.	900	Gospodarka komunalna i ochrona środowiska	528 594,08	1,34%	765 303,42	2,12%	592 535,81	1,69%	243 848,80	0,73%
18.	921	Kultura i ochrona dziedzictwa narodowego	13 502,17	0,03%	4 197,25	0,01%	-	0,00%	-	0,00%
19.	926	Kultura fizyczna	329 351,42	0,84%	324 326,90	0,90%	1 147 637,75	3,27%	338 521,58	1,01%
DOCHODY OGÓŁEM			39 388 878,09	100,00%	36 047 454,37	100,00%	35 055 679,92	100,00%	33 561 808,85	100,00%

Źródło: Dane Wydziału Finansowo – Księgowego Starostwa Powiatowego w Pajęcznie

Tabela 20. Wydatki budżetu powiatu według wybranych działów – wykonanie w latach 2010-2013 [w zł]

Lp.	Dział	WYDATKI	LATA							
			2010	% wykonania	2011	% wykonania	2012	% wykonania	2013	% wykonania
1.	010	Rolnictwo i łowiectwo	493 011,88	1,29%	682 396,11	1,96%	1 128 813,26	3,19%	298 202,72	0,90%
2.	020	Leśnictwo	363 304,93	0,95%	378 104,07	1,09%	454 545,53	1,28%	412 761,42	1,25%
3.	600	Transport i łączność	8 699 547,04	22,83%	7 083 306,82	20,38%	3 191 037,06	9,01%	2 790 891,67	8,43%
4.	700	Gospodarka mieszkaniowa	162 009,81	0,43%	75 523,38	0,22%	86 461,67	0,24%	164 025,04	0,50%
5.	710	Działalność usługowa	407 338,02	1,07%	535 399,67	1,54%	507 040,08	1,43%	596 598,87	1,80%
6.	750	Administracja publiczna	4 737 690,68	12,43%	4 629 789,61	13,32%	4 591 580,79	12,97%	4 423 495,74	13,37%
7.	751	Urzędy naczelnych organów władzy państwowej, kontroli i ochrony prawa oraz sądownictwa	17 007,14	0,04%	-	0,00%	-	0,00%	-	0,00%
8.	752	Obrona narodowa	-	0,00%	-	0,00%	6 999,73	0,02%	-	0,00%
9.	754	Bezpieczeństwo publiczne i ochrona przeciwpożarowa	4 276 875,14	11,22%	3 102 564,02	8,93%	3 081 467,39	8,70%	3 325 154,03	10,05%
10.	757	Obsługa długu publicznego	324 262,91	0,85%	464 097,62	1,34%	448 954,45	1,27%	376 456,43	1,14%
11.	758	Różne rozliczenia	17 100,00	0,04%	6 840,00	0,02%	-	0,00%	-	0,00%
12.	801	Oświata i wychowanie	8 419 840,38	22,10%	8 250 602,88	23,74%	9 603 196,35	27,12%	9 675 578,53	29,23%
13.	851	Ochrona zdrowia	2 451 449,04	6,43%	1 509 512,69	4,34%	1 425 643,95	4,03%	1 831 532,85	5,53%
14.	852	Pomoc społeczna	2 600 203,07	6,82%	2 865 528,64	8,24%	3 317 497,34	9,37%	3 396 318,28	10,26%
15.	853	Pozostałe zadania w zakresie polityki społecznej	1 900 661,12	4,99%	1 778 930,11	5,12%	1 736 744,81	4,90%	1 812 221,84	5,48%
16.	854	Edukacyjna opieka wychowawcza	2 038 907,18	5,35%	2 221 556,87	6,39%	3 158 752,95	8,92%	2 555 688,02	7,72%
17.	900	Gospodarka komunalna i ochrona środowiska	31 748,00	0,08%	33 074,97	0,10%	361 314,51	1,02%	182 720,33	0,55%
18.	921	Kultura i ochrona dziedzictwa narodowego	574 221,07	1,51%	562 073,98	1,62%	601 973,24	1,70%	596 226,92	1,80%
19.	926	Kultura fizyczna	51	1,54%	579 607,12	1,67%	1 705 943,31	4,82%	658 399,00	1,99%
WYDATKI OGÓLEM			38101487,02	100,00%	34 758 908,56	100,00%	35 407 966,42	100,00%	33 096 271,69	100,00%

Źródło: Dane Wydziału Finansowo – Księgowego Starostwa Powiatowego w Pajęcznie

Jak wynika z analizy danych za lata 2010 – 2013 wyraźnie obserwujemy spadek dochodów. Ich poziom w 2010, 2011 czy w 2012 roku był wyższy w stosunku do 2013 r. Różnica wynikała z tego, iż w 2010 roku wpłynęły do budżetu środki zewnętrzne, pozyskane na realizację zadań inwestycyjnych.

Największym źródłem dochodów Powiatu Pajęczańskiego są zapisane jako „różne rozliczenia” subwencje (2010 – 34,09 %, 2011 – 40,41 %, 2012 – 41,05 %, 2013 – 43,58 %) oraz „dochody od osób prawnych, osób fizycznych i innych jednostek nieposiadających osobowości prawnej” (2010 – 12,35 %, 2011 – 16,36 %, 2012 – 18,22 %, 2013 – 21,10 %).

Z kolei najniższe wpływy do budżetu stanowiły dochody związane z leśnictwem (2010 – 0,68 %, 2011 – 0,76 %, 2012 – 0,95 %, 2013 – 0,87 %) i z edukacyjną opieką wychowawczą (2010 – 0,19 %, 2011 – 0,23 %, 2012 – 1,43 %, 2013 – 0,55 %).

Podobnie jak dochody, tak i wydatki na przestrzeni ostatnich czterech lat kształtowały się podobnie. Wydatki w latach 2010, 2011, 2012 były wyższe w stosunku do 2013 r., co wynikało z realizowanych w tym czasie zadań inwestycyjnych.

Poza wydatkami majątkowymi największy wzrost obserwujemy w wydatkach przeznaczonych na oświatę, w 2013 roku stanowiły one 29,23 % wszystkich wydatków. Wzrosły także wydatki na pomoc społeczną (2010 – 6,82 %, 2011 – 8,24 %, 2012 – 9,37 %, 2013 – 10,26 %), ochronę zdrowia (2010 – 6,43 %, 2011 – 4,34 %, 2012 – 4,03 %, 2013 – 5,53 %) oraz na pozostałe zadania w zakresie polityki społecznej (2010 – 4,99 %, 2011 – 5,12 %, 2012 – 4,90 %, 2013 – 5,48 %).

Najmniejsze środki w ramach budżetu przeznaczone zostały na kwestie rolnictwa, gospodarki mieszkaniowej, kultury i ochrony dziedzictwa narodowego oraz kultury fizycznej.

Tabela 21. Poziom długu powiatu w latach 2007- 2013

Poziom długu	2007	2008	2009	2010	2011	2012	2013
Łączna kwota długu na koniec roku budżetowego	5 607 017,73	5 398 440,58	8 050 208,83	7 481 802,41	7 988 049,86	8 827 619,13	7 127 391,37
Kwota dochodów na koniec roku budżetowego	25 457 235,7	30 502 171,66	29 645 661,19	39 388 878,09	36 047 454,37	35 055 679,92	33 561 808,85
Wskaźnik długu	22,03%	17,70%	27,15%	18,99%	22,16%	25,18%	21,24%

Źródło: Dane Wydziału Finansowo – Księgowego Starostwa Powiatowego w Pajęcznie

Zgodnie z ustawą o finansach publicznych łączna kwota długu Powiatu Pajęczańskiego w analizowanym okresie nie przekroczyła 60 %. Analizując poziom zadłużenia można zauważyć, iż kształtował się on bardzo różnie, raz zauważamy jego wzrost, raz spadek. Wysokość wskaźnika długu zależy przede wszystkim od kwoty zadłużenia, ale też od wysokości osiągniętych dochodów. W latach, gdzie obserwujemy wyższy poziom dochodów, wskaźnik długu jest mniejszy.

III. ANALIZA SWOT

1. UWARUNKOWANIA ZEWNĘTRZNE I WEWNĘTRZNE ROZWOJU POWIATU PAJĘCZAŃSKIEGO

Analiza SWOT – jest to krótki wykaz istotnych czynników sukcesu, ocena silnych i słabych stron. Analiza SWOT powinna przedstawić szczególne szanse i zagrożenia. Wszystkie procesy, zachodzące obecnie oraz te, które wystąpią w przyszłości wywierają wpływ na teraźniejsze i przyszłe możliwości rozwoju powiatu pajęczańskiego. Można podzielić je na dwie grupy:

- uwarunkowania zewnętrzne, znajdujące się poza powiatem, czyli szanse i zagrożenia dalszego jego rozwoju,

- uwarunkowania wewnętrzne dalszego rozwoju powiatu, czyli jego mocne i słabe strony.

Powiat pajęczański, podobnie jak każdy inny podmiot życia społecznego, funkcjonuje w określonym otoczeniu (środowisko zewnętrzne, procesy, zdarzenia, instytucje). Otoczenie to określa możliwości funkcjonowania powiatu i kształtowanie procesów rozwojowych w przyszłości, wywierając stały wpływ i działa w sposób pozytywny lub negatywny. W ten sposób tworzą się uwarunkowania zewnętrzne w postaci szans i zagrożeń.

Przez szanse należy rozumieć taki zestaw czynników, okoliczności, zjawisk i procesów, występujących w otoczeniu powiatu, w określonym miejscu i czasie, które mają korzystny udział w jego dalszym rozwoju i funkcjonowaniu.

Przez zagrożenia definiuje się określone zjawiska, zdarzenia, procesy, występujące w otoczeniu powiatu, które w sposób niekorzystny wpływają na jego rozwój i funkcjonowanie, stanowiąc bariery i utrudnienia. Należy zaznaczyć, że występujące zagrożenia nie pozwalają na pełne wykorzystanie szans rozwojowych, tkwiących w otoczeniu oraz silnych stron powiatu. Mogą przyczyniać się także do konieczności ponoszenia kosztów, związanych z jego funkcjonowaniem i dalszym rozwojem.

Uwarunkowania zewnętrzne rozwoju społeczno – gospodarczego powiatu pajęczańskiego określone są przede wszystkim:

- rozwiązaniami systemowymi w obszarze ustroju państwa i funkcjonującego prawa, przyjmowanymi na szczeblu centralnym, zwłaszcza tymi, które dotyczą kompetencji i zasad finansowania jednostek samorządu terytorialnego z budżetu państwa,
- ogólną sytuacją gospodarczo – ekonomiczną w kraju i systemowymi rozwiązaniami na szczeblu centralnym w zakresie przeciwdziałania bezrobociu, wspierania rozwoju małych i średnich przedsiębiorstw, polityce fiskalnej w stosunku do podmiotów gospodarczych,
- zasadami finansowania usług społecznych (edukacja, ochrona zdrowia, pomoc społeczna) z budżetu państwa,
- polityką wspierania rozwoju regionalnego realizowaną na szczeblu centralnym i wojewódzkim,
- polityką w zakresie ekologii na szczeblu centralnym,
- *Strategią Rozwoju Województwa Łódzkiego.*

Z uwagi na wskazane powyżej uwarunkowania zewnętrzne problemów gospodarczych, infrastrukturalnych, społecznych, ekologicznych powiatu pajęczańskiego, nie można analizować i oceniać ich jedynie w jego granicach administracyjnych. Powiat jako jednostka samorządu terytorialnego jest jednym z elementów systemu społeczno – gospodarczego Rzeczypospolitej Polskiej.

Uwarunkowania wewnętrzne tworzą zestaw mocnych i słabych stron powiatu. Walory powiatu, odróżniające go od innych jednostek samorządowych, tworzą jego mocne strony. Są one wynikiem położenia geograficznego, potencjału społecznego, gospodarczego, infrastrukturalnego, stanu środowiska przyrodniczego, dziedzictwa kulturowego oraz kondycji finansowej poszczególnych gmin wchodzących w skład powiatu.

Słabe strony są natomiast konsekwencją ograniczeń szeroko rozumianych zasobów powiatu. Mogą w większym lub mniejszym stopniu dotyczyć wszystkich lub tylko niektórych zasobów i mają negatywny wpływ na tempo zmian w poziomie życia mieszkańców.

Przy przeprowadzaniu analizy uwarunkowań rozwoju powiatu pajęczańskiego wykorzystano metodę analizy SWOT, która służy do badania otoczenia organizacji oraz analizy jej wnętrza. Analiza wnętrza ma na celu określenie i ocenę materialnych i niematerialnych czynników, sprzyjających rozwojowi lub utrudniających jego funkcjonowanie obecnie i w przyszłości.

2. ANALIZA SWOT - OGÓLNA

Tabela 22. Analiza SWOT

ZEWNĘTRZNE UWARUNKOWANIA ROZWOJU POWIATU PAJĘCZAŃSKIEGO	
SZANSE	ZAGROŻENIA
<ul style="list-style-type: none">• Rozwój infrastruktury komunikacyjnej.• Sprzyjająca struktura rolnictwa dla rozwoju agroturystyki i rozwoju	<ul style="list-style-type: none">• Słaby stan techniczny dróg lokalnych.• Niewystarczająco rozwinięta baza turystyczno – rekreacyjno –

<p>rolnictwa ekologicznego.</p> <ul style="list-style-type: none">• Wspólna polityka regionalna w zakresie ochrony środowiska, ochrony przeciwpowodziowej i retencjonowania wody.• Możliwość rozwoju nowych kierunków nauczania.• Sprzyjające warunki do zorganizowania ośrodka terapii dla osób niepełnosprawnych.• Możliwość korzystania z krajowych i zagranicznych źródeł finansowania.• Przebieg Łódzkiego Szlaku Konnego.• Ogólnopolskie Targi Koni.• Duża liczba hodowców koni.• Położenie w obszarze rzeki Warty• Zagospodarowanie terenu poprzez rekultywację zwałowiska kopalni Bełchatów w celach turystyczno-rekreacyjnych.• Wykorzystanie walorów przyrodniczo – leczniczych Załęczańskiego Parku Krajobrazowego do stworzenia bazy uzdrowskiej.• Przygotowanie terenów inwestycyjnych.• Złóża surowców energetycznych i budowlanych.• Położenie na terenie zagłębia górnictwo energetycznego.	<p>uzdrowska.</p> <ul style="list-style-type: none">• Wysoki wskaźnik ludności utrzymującej się z rolnictwa.• Brak środków w budżecie powiatu na dofinansowanie służby zdrowia.• Brak zaplecza dla osób bezdomnych.• Niewystarczająca ilość miejsc w domach pomocy społecznej, środowiskowych domach samopomocy oraz w placówkach opiekuńczo – wychowawczych.• Niezadawalający stan lecznictwa specjalistycznego.• Postępująca degradacja obiektów dziedzictwa kulturowego.• Niezadawalająca baza dydaktyczna w szkolnictwie.• Mała ilość zasobów mieszkaniowych (w tym komunalnych).• Niewystarczająca ilość miejsc rozrywki i kultury (np. teatr, kino).• Niewystarczająca ilość łóżek internistycznych i ZOL.• Niezadawalająca baza placówek medycznych.• Słabo rozwinięty system komunikacji lokalnej.
---	---

<p>Bełchatów – Szczerców – Złoczew.</p> <ul style="list-style-type: none"> • Powstająca w gminie Rząśnia strefa ekonomiczna. • Bliskość rynków zbytu (aglomeracja Śląska i Łodzi). 	
UWARUNKOWANIA WEWNĘTRZNE (POTENCJAŁ POWIATU)	
MOCNE STRONY	SŁABE STRONY
<ul style="list-style-type: none"> • Dobry stan środowiska naturalnego i liczne walory turystyczno – krajoznawcze. • Korzystne ukształtowanie terenu. • Duża liczba obszarów objętych ochroną (<i>Natura 2000</i>). • Dobry potencjał rolny. • Centralne położenie, umożliwiające szybką komunikację z regionem i krajem. • Bliskość dużego rynku zbytu. • Silny sektor przetwórstwa warzywno – owocowego • Dobrze rozwinięta sieć wodno – kanalizacyjna • Korzystne zaplecze surowcowe dla przemysłu materiałów budowlanych • Wolne tereny inwestycyjne. • Rozwinięta infrastruktura sportowa • Dobry poziom kształcenia w szkołach. 	<ul style="list-style-type: none"> • Zwiększony odsetek ludności w wieku poprodukcyjnym. • Niski wskaźnik przyrostu naturalnego. • Spadek liczby ludności, wynikający głównie z utrzymującego się salda migracji. • Wysoki poziom bezrobocia (perspektywy zmian na rynku pracy). • Wolne tempo przekształceń strukturalnych w rolnictwie. • Niewystarczające uregulowanie gospodarki wodno – ściekowej. • Wzrost natężenia ruchu kołowego przy braku dróg szybkiego ruchu i obwodnic oraz postępującej degradacji nawierzchni dróg. • Słabo rozwinięte otoczenie przedsiębiorczości. • Rosnąca zachorowalność na choroby nowotworowe, cywilizacyjne i starzejące się

<ul style="list-style-type: none">• Obiekty dziedzictwa kulturowego i historycznego• Korzystny wskaźnik ilościowy ludności w wieku produkcyjnym.• Potencjał rozwoju agroturystyki.• Atrakcyjność turystyczna.• Zaangażowanie społeczności lokalnej w rozwój obszaru poprzez organizację imprez cyklicznych.	<p>społeczeństwo.</p> <ul style="list-style-type: none">• Niedostatecznie zorganizowany rynek pracy dla absolwentów szkół i uczelni.• Brak środków finansowych do współfinansowania projektów.• Brak narzędzi do stymulacji zmniejszenia bezrobocia.
---	--

Źródło: opracowanie własne.

3. GŁÓWNE OBSZARY I PROBLEMY ROZWOJOWE POWIATU WYNIKAJĄCE Z ANALIZY SWOT

Najważniejszą mocną stroną powiatu pajęczańskiego są jego walory krajobrazowo – przyrodnicze oraz położenie w centralnej Polsce, umożliwiające komunikację z gęsto zaludnioną aglomeracją śląską i łódzką. Cały obszar powiatu charakteryzuje się wysokimi walorami środowiska naturalnego wynikającymi z położenia w dolinie Warty i wchodzącym w skład powiatu obszarem Załęczańskiego Parku Krajobrazowego. Mocną stroną powiatu jest korzystne ukształtowanie terenu, duża liczba obszarów objętych ochroną (*Natura 2000*).

Do słabych stron należy zaliczyć przede wszystkim kapitał ludzki, który obecnie charakteryzuje się wysokim wskaźnikiem ludności utrzymującej się z rolnictwa.

Najistotniejszą szansą rozwojową powiatu pajęczańskiego jest jego położenie w dolinie rzeki Warty, walory turystyczne i krajobrazowe oraz przebiegający przez powiat Łódzki Szlak Konny i możliwość turystycznego zagospodarowania zwałowiska na terenie gminy Rzaśnia.

Wśród zagrożeń należy podkreślić brak systemowych rozwiązań w obszarach służby zdrowia i edukacji. Obserwuje się braki w infrastrukturze turystycznej, kulturalnej i rekreacyjnej powiatu, na co nakłada się słaba promocja i zaniedbania w infrastrukturze społecznej. Brak rozwiązań systemowych w obszarze służby zdrowia, ofert zatrudnienia dla młodzieży.

Istotnym zagrożeniem rozwoju powiatu pajęczańskiego jest stan infrastruktury technicznej, a w szczególności stan techniczny dróg powiatowych, gminnych i komunalnych zasobów mieszkaniowych. Należy też wskazać niewystarczająco rozwiniętą bazę turystyczno- rekreacyjno – uzdrowiskową.

IV. WIZJA ROZWOJU POWIATU DO ROKU 2020

Wizją określamy obraz powiatu, który chcielibyśmy widzieć w przyszłości, na koniec okresu obowiązywania aktualizowanej strategii.

Wizja jest to stan, do którego dążymy. Odpowiada ona na pytania:

- Co chcielibyśmy osiągnąć?
- Jaką sytuację chcielibyśmy mieć?

Wizja wskazuje zasadniczy kierunek działania, pozwala również na wskazanie celów, stojących przed powiatem. Wizja jest określeniem przyszłości, która z założenia motywuje jej autorów i odbiorców do działań na rzecz jej realizacji. Wizja powiatu pajęczańskiego została wypracowana na podstawie dyskusji grup roboczych.

Wybrana wizja przedstawia obraz powiatu pajęczańskiego, jako miejsca możliwości rozwoju dla obywateli, w otoczeniu i wykorzystaniu walorów krajobrazowych i przyrodniczych powiatu. Mieszkańcy żyją w miejscu jednocześnie czystym i ekologicznym, a społeczność jest również świadoma bogactwa historyczno – kulturowego powiatu, które jest atutem, zachęcającym do zainteresowania się nim, jako miejscem spędzania czasu wolnego, inwestowania, czy zamieszkania.

Istniejący potencjał rozwojowy powiatu pajęczańskiego oraz przemiany, które zachodzą w jego otoczeniu pozwalają przyjąć, że przyszłe oblicze powiatu kształtowane będzie w oparciu o zasady rozwoju zrównoważonego. Rozwój gospodarczy połączony z likwidacją problemów infrastrukturalnych odbywać się będzie z uwzględnieniem norm i standardów rozwiniętego społeczeństwa w obszarze społecznym, przestrzennym i ekologicznym.

Wizja powiatu pajęczańskiego to:

PAJĘCZA SIEĆ MOŻLIWOŚCI :
centrum turystyki opartej o zasoby rzeki Warty, natury i kultury,
rozwój turystyki bliskiej naturze, zagospodarowanie zwałowiska KWB Belchatów,
pobudzanie aktywności lokalnej,
wykorzystanie potencjału wynikającego z kultury regionu,
poprawa jakości życia,
rozwój gospodarczy.

Zdaniem autorów opracowania, wizję powiatu w 2020 r. będą cechować następujące elementy:

WIZJA POWIATU DO 2020 ROKU
Nastąpi znacznie lepsze wykorzystanie walorów krajobrazowo-przyrodniczych powiatu poprzez rozwiązanie problematyki infrastrukturalnej i wzrost turystyki. Wykorzystywane będzie położenie w dolinie rzeki Warty i jej walory turystyczne, takie jak spływy kajakowe. Rozbudowana będzie sieć ścieżek rowerowych oraz położenie na Łódzkim Szlaku Konnym, a przemierzający go turyści będą docierali do dobrze oznakowanych obiektów zabytkowych i dziedzictwa kulturowego na terenie powiatu. Rozwiązany zostanie problem powstałego zwałowiska kopalni Belchatów poprzez jego wykorzystanie w celach turystyczno-rekreacyjnych – należy rozważyć budowę np. stoku narciarskiego lub zachęcić inwestora do stworzenia letniego toru saneczkowego. Uciążliwości komunikacyjne zostaną zminimalizowane z korzyścią dla środowiska poprzez poprawę stanu technicznego dróg na terenie powiatu.
Liczba ludności spadnie poniżej 52 tys., znacznie wzrośnie wykształcenie społeczeństwa, zaznaczy się narastająca migracja ludności. Powiat nabierze cech rozwoju opartego na wiedzy i świadomości społeczeństwa obywatelskiego. Znaczej rozbudowie podlegać będzie system kształcenia ustawicznego, zawodowego i przekwalifikowania pracowników.

Liczba rozdrobnionych, małych gospodarstw rolnych zmniejszy się, a pozostaną gospodarstwa rolne nastawione na produkcję specjalistyczną. Powstająca strefa ekonomiczna w gminie Rząśnia przyczyni się do rozwoju inwestycji i spadku stopy bezrobocia.

Nastąpi wzrost poziomu nauczania, zwiększy się liczba kierunków kształcenia i oferta w zakresie szkolnictwa zawodowego na terenie powiatu. Służba zdrowia oferować będzie szybki dostęp do lekarzy specjalistów przede wszystkim w oparciu o lepiej wyposażony i rozbudowany szpital w Pajęcznie. Siedziba powiatu –miasto Pajęczno pełnić będzie także funkcję ważnego centrum kulturalnego oraz sportowo – rekreacyjnego powiatu. Nastąpi rozwój oferty kulturalnej także na obszarach wiejskich, oraz turystyczne wykorzystanie dziedzictwa kulturowego. Organizacje pozarządowe aktywnie uczestniczyć będą w działalności powiatu.

Powiat pajęczański i gminy znajdując się będą w lepszej kondycji finansowej dzięki znacznemu zwiększeniu się ilości podmiotów gospodarczych, głównie dzięki powstaniu specjalnej strefy ekonomicznej w gminie Rząśnia. Nowe miejsca pracy zaistnieją przede wszystkim w rekreacji i turystyce oraz w sektorze małych i średnich przedsiębiorstw. Bezrobocie sytuować się będzie poniżej średniej krajowej i średniej dla województwa łódzkiego.

Średnie dochody mieszkańców nie będą niższe od średniej w województwie łódzkim. Mieszkańcy znajdą pracę w usługach związanych z infrastrukturą turystyczną, sektorze małych i średnich przedsiębiorstw. Szczególnie preferowany będzie sektor turystyczny.

Problemy infrastrukturalne w obszarach kanalizacji, wodociągów zostaną w całości rozwiązane. Dokona się modernizacja nawierzchni dróg już istniejących, wybudowana zostanie przyjazna dla mieszkańców i przyjezdnych sieć powiązań wewnątrzpowiatowych i wewnątrzgminnych.

Kierunki dalszego rozwoju powiatu to: dynamiczny wzrost inwestycji, rozwój turystyki i rekreacji, mieszkalnictwa oraz sektora małych i średnich przedsiębiorstw. Powiat

otwarty będzie na nowe trendy i technologie. Rozwój powiatu dokonywać się będzie w zgodzie z zasadami rozwoju zrównoważonego.

V. MISJA POWIATU PAJĘCZAŃSKIEGO

Misja to zwięzłe, realistyczne sformułowanie filozofii, celów i zasad rozwoju strategicznego, uwzględniające identyfikację podstawowych problemów oraz wyniki analizy SWOT.

Misja służy określeniu systemu wartości, które stanowią dla powiatu podstawę do osiągnięcia projektowanego w wizji obrazu powiatu w przyszłości. Misja określa wartości, którymi powiat będzie się kierował w celu osiągnięcia wizji. Misja jest ukierunkowana na szczegółowe działania, definiuje także system działań wewnętrznych w powiecie. Misja wyraźnie związana jest z odpowiedzią na pytania o sens i istotę działania:

- Co chcemy osiągnąć?
- Czyje i jakie potrzeby zaspokajamy?
- Co powoduje, że jesteśmy wyjątkowi?

Podczas prac nad aktualizacją Strategii Rozwoju Powiatu Pajęczańskiego do 2020 roku, powstała nowa propozycja misji powiatu. Misja jest publiczną, jawną deklaracją wartości wyznawanych przez członków powiatowej wspólnoty samorządowej, które powinny być stałe w okresie jej funkcjonowania.

Misją powiatu pajęczańskiego jest osiągnięcie zrównoważonego rozwoju we wszystkich dziedzinach życia gospodarczego, kulturalnego i społecznego, pełne wykorzystanie jego naturalnych walorów przyrodniczych i krajobrazowych, podniesienie konkurencyjności powiatu w województwie łódzkim zapewniające atrakcyjne warunki pracy, życia i wypoczynku mieszkańcom i turystom oraz otwartość na współpracę z innymi samorządami.

W dalszej części *Strategii* przedstawione zostały cele strategiczne, cele operacyjne i kierunki działania w najważniejszych obszarach życia społeczno-gospodarczego. Obszary te są spójne ze *Strategią Rozwoju Województwa Łódzkiego 2020*. W tym celu

należy przywołać tutaj najważniejsze założenia tegoż dokumentu, do którego odwołuje się niniejsza *Strategia*. Przywołanie tegoż dokumentu w tym miejscu pozwala dostrzec, że cele działania powiatu pajęczańskiego w pełni wpisują się w cele rozwoju województwa łódzkiego. W *Strategii* rozwoju województwa polityka horyzontalna została uzupełniona o politykę terytorialno-funkcjonalną, realizowaną na terenie obszarów miejskich, obszarów wiejskich oraz wyspecjalizowanych obszarów funkcjonalnych i adresowaną do podmiotów funkcjonujących w wyznaczonych obszarach.

Poniżej wskazano te obszary i strategiczne kierunki działań, w które przede wszystkim wpisuje się *Strategia Rozwoju Powiatu Pajęczańskiego na lata 2014-2020*.

OBSZARY WIEJSKIE

Cel strategiczny: atrakcyjne osadniczo obszary wiejskie, wykorzystujące potencjały wewnętrzne dla rozwoju wielofunkcyjnego.

Strategiczne kierunki działań:

1. Wspieranie działań na rzecz wdrażania rozwiązań innowacyjnych w rolnictwie i leśnictwie oraz powstawania i działalności organizacji producentów rolnych.
2. Wspieranie działań na rzecz rozwoju rolnictwa ekologicznego, rynków lokalnych promujących produkty regionalne oraz agroturystyki.
3. Wspieranie działań na rzecz rozwoju małych i średnich przedsiębiorstw sektora pozarolniczego.
4. Wspieranie działań na rzecz uruchomienia i realizacji programu Odnowa Wsi w województwie łódzkim.
5. Wspieranie działań na rzecz stosowania Kodeksu Dobrych Praktyk Rolniczych, w tym m. in. poprawy efektywności gospodarowania zasobami wodnymi i glebowymi w rolnictwie (szczególnie w kierunku przeciwdziałania zakwaszeniu gleb) oraz wspieranie działań na rzecz realizacji programów rolno – środowiskowych (w tym działania na rzecz ochrony bioróżnorodności), zwiększenie retencjonowania wód m. in. przez zwiększenie lesistości i zadrzewień.
6. Wspieranie działań na rzecz poprawy dostępu do podstawowych usług publicznych, w tym edukacji przedszkolnej, opieki zdrowotnej, oraz usług kultury i sportu.
7. Wspieranie rozwoju systemu transportu publicznego oraz sieci dróg powiatowych i gminnych istotnych dla zwiększania dostępności komunikacyjnej.

8. Wspieranie działań na rzecz zapewnienia bezpieczeństwa energetycznego, w tym rozbudowy i modernizacji sieci elektroenergetycznych średniego i niskiego napięcia oraz wykorzystywania odnawialnych źródeł energii.
9. Wspieranie rozwoju systemów wodno - ściekowych

OBSZARY TURYSTYCZNE DOLIN RZECZNYCH PILICY, WARTY I BZURY

Cel strategiczny: obszary rozwoju turystyki uzdrowskiej, konferencyjnej, sportowej i aktywnej o znaczeniu ponadlokalnym, wykorzystujące endogeniczne potencjały środowiska przyrodniczego i dziedzictwa kulturowego.

Strategiczne kierunki działań:

1. Wspieranie działań na rzecz rozwoju turystyki aktywnej, rekreacyjnej, sportowej i geoturystyki oraz bazy turystycznej, w tym agroturystyki.
2. Wspieranie działań na rzecz rozbudowy szlaków turystycznych.
3. Wspieranie działań na rzecz rozwoju funkcji konferencyjno-kongresowej.
4. Wspieranie działań na rzecz wykreowania marki i popytu na usługi balneologiczne, uzdrowskie i rehabilitacyjne.
5. Wspieranie działań na rzecz budowania zintegrowanych produktów turystycznych opartych na walorach kulturowych i przyrodniczych, w tym geologicznych, oraz kultywowaniu tradycji.
6. Wspieranie działań na rzecz wykreowania wizerunku obszarów jako atrakcyjnych turystycznie.
7. Wspieranie działań na rzecz poprawy czystości wód Zalewu Sulejowskiego i Zbiornika Jeziorsko oraz terenów leśnych.
8. Wspieranie działań na rzecz wprowadzania systemowych rozwiązań w zakresie gospodarki wodno-ściekowej.
9. Wspieranie działań na rzecz zwiększenia dostępności transportowej zewnętrznej i wewnętrznej.
10. Wspieranie działań na rzecz rozwoju powiązań funkcjonalno-przestrzennych o wymiarze ponadregionalnym (m.in. Pasma kulturowo-turystyczne Pilicy).

VI. STRATEGICZNE I OPERACYJNE CELE ORAZ ZADANIA POWIATU PAJĘCZAŃSKIEGO W POSZCZEGÓLNYCH SFERACH ŻYCIA SPOŁECZNO – GOSPODARCZEGO

Cel strategiczny nr I

Wzmacnianie atrakcyjności turystycznej powiatu

Cele operacyjny 1

Zwiększenie atrakcyjności turystycznej powiatu

Zadanie. 1 Opracowanie systemu promocji powiatu

Promocja to wykorzystanie przez powiat możliwych środków, za pomocą których przekazuje on na zewnątrz informacje o swojej działalności, produktach i usługach. Dla powiatu najważniejszym efektem działań promocyjnych jest wytworzenie oraz utrwalenie jego pozytywnego wizerunku. W strategicznym dla powiatu obszarze turystyki, promocja powinna zostać ukierunkowana na informowanie o ofercie turystycznej na terenie powiatu oraz wpływ na kształtowanie opinii turystów o ofercie turystycznej. W przypadku pobytów weekendowych największy odsetek odwiedzających stanowią mieszkańcy aglomeracji łódzkiej i śląskiej. Celem głównym promocji jest pozyskanie turystów z kraju i z zagranicy. Cel ten realizuje się przez przekazywanie informacji o imprezach i atrakcjach w poszczególnych gminach powiatu na terenie kraju i poza jego granicami. Kolejny celem jest kształtowanie opinii o ofercie turystycznej.

Cele te należy realizować przez działania z zakresu public relations (artykuły prasowe, konkursy) oraz reklamy. Należy stworzyć hasło reklamowe i logo powiatu, odwołujące się np. do wizji powiatu „Pajęcza Sieć Możliwości” lub też poprzez ogłoszenie konkursu wśród mieszkańców lub turystów. Powinno się podjąć działania w celu stworzenia projektu jednolitych materiałów promocyjnych (teczki, foldery, reklamy graficzne i dźwiękowe itd.). Ważne jest stałe aktualizowanie materiałów, przyjęcie jednolitej szaty graficznej (materiały powiatu oraz współpraca w tym zakresie z gminami) oraz zapewnienie wystarczającej ich ilości.

Należy zadbać o stworzenie profesjonalnej strony internetowej powiatu, dbać o aktualność strony graficznej oraz prezentować powiat w mediach społecznościowych (typu facebook i inne) oraz platformach multimedialnych. W celu utrwalania marki wśród turystów, odwiedzających powiat należy rozważyć umieszczenie na obiektach należących do powiatu odpowiednich materiałów promocyjnych (np. budynki szkół i innych jednostek, działki przy drogach powiatowych itp.).

Zadanie 2. Stworzenie systemu koordynacji działań promocyjnych w powiecie (przy wykorzystaniu sił poszczególnych gmin)

Działania z zakresu promocji powiatu pokrywają się z działaniami gmin i podmiotów z branży turystycznej. W związku z tym konieczne jest stworzenie systemu koordynacji prowadzonych działań. Można rozważyć dwie formy prowadzenia działań promocyjnych powiatu:

1. Powiat pełni rolę organizatora i koordynatora prac – wszystkie działania promocyjne prowadzone są przez powiat lub wyznaczoną jednostkę. Koszty ponoszone są proporcjonalnie, a wszystkie promowane instytucje, przekazują środki finansowe na rzecz powiatu. Zamawiającym i realizującym działania jest powiat.
2. Powiat nie prowadzi działań – w zamian za zastosowanie standardowego projektu materiałów, logotypów i hasła powiat współfinansuje działania promocyjne gmin i podmiotów.

Zakres prac realizowanych w ramach działań promocyjnych należy szczegółowo określić w formie porozumienia pomiędzy wszystkimi

podmiotami. W celu ich realizacji można rozważyć utworzenie silnej Lokalnej Organizacji Turystycznej (LOT) w formie stowarzyszenia lub spółki prawa handlowego.

Zadanie 3. Współdziałanie w imprezach promujących powiat

W chwili obecnej na terenie powiatu odbywa się wiele imprez o znaczeniu ponadregionalnym. Do najważniejszych należą:

1. Ogólnopolska Wystawa Koni Rasy Śląskiej.
2. Ogólnopolski Turniej Tańca.
3. Działoszyńska Dziesiątka

Na terenie powiatu odbywają się również liczne imprezy o charakterze mniej masowym, ale o dużym znaczeniu dla środowisk, do których są one kierowane. W ramach działań promocyjnych powiat powinien aktywnie włączać się w organizowanie wszystkich imprez na swoim terenie. Obok współfinansowania najlepszą formą pomocy dla organizatorów jest pomoc w nagłośnieniu imprezy. Ważnym działaniem jest utworzenie ogólnodostępnej informacji o imprezach na terenie powiatu. Wskazane jest, aby ujęte w niej były wszystkie imprezy organizowane na terenie powiatu przez powiat, gminy i organizacje pozarządowe. Szeroka oferta pozwala, aby każdy zainteresowany przyjazdem do powiatu znalazł jakąś atrakcję dla siebie. W przypadku powołania LOT-u, może ona przejąć na siebie organizowanie imprez na rzecz samorządów. Może być to dodatkowe źródło finansowania działań promocyjnych.

Cel operacyjny 2

Rozbudowa i modernizacja infrastruktury turystycznej

Zadanie 1. Dbalność i rozwijanie szlaków i ścieżek rowerowych i ich oznakowania

W ramach tworzenia ścieżek i szlaków rowerowych niezbędna jest współpraca samorządów wszystkich szczebli. Należy przyjąć zasadę, że w ramach każdej modernizacji drogi budowany będzie ciąg pieszo – rowerowy. Zasada ta powinna obowiązywać na wszystkich drogach na terenie powiatu. Budowa ciągu pieszo – rowerowego może być warunkiem współfinansowania inwestycji przez powiat. W celu rozwijania szlaków rowerowych należy przeprowadzić analizę istniejących połączeń drogowych we współpracy z pozostałymi samorządami. W miejscach gdzie ze względu na bezpieczeństwo uczestników ruchu, nie można skierować rowerzystów na drogi, należy wyznaczyć trasy alternatywne. Powiat powinien przejąć na siebie ustawienie i utrzymanie oznakowania szlaków. Środki na finansowanie tego zadania powinny pochodzić z funduszy przeznaczonych na promocję. Podmiotem, który mógłby przejąć obowiązki w tym zakresie może być LOT. Aktualna mapa ścieżek i szlaków rowerowych powinna być dostępna w formie elektronicznej i tradycyjnej oraz na stronie internetowej powiatu.

Zadanie 2. Stworzenie oznakowania promocyjnego powiatu i jego atrakcji turystycznych

W ramach środków przeznaczonych na bieżące utrzymanie dróg należy rozważyć ustawienie na terenie całego powiatu znaków drogowych określających granice administracyjne powiatu i gmin oraz znaków informujących o atrakcjach turystycznych (drogowskazy E-7 i E-8 oraz znaki z grupy E-22). Należy oznakować wszystkie miejsca i obiekty stanowiące atrakcje turystyczne. Przy każdej takiej atrakcji powinna znajdować się tablica z logo powiatu i gminy, na której terenie atrakcja jest położona. Tablica powinna zawierać podstawowe informacje oraz wykaz innych atrakcji w pobliżu. Tablice takie można sfinansować wspólnie z gminami oraz przez sprzedaż powierzchni reklamowych. Na takiej samej zasadzie można sfinansować ustawienie tablic z mapami powiatu, określającymi szlaki rowerowe, szlaki kajakowe, zabytki itd.

Zadanie 3. Wytyczenie wodnych szlaków turystycznych

Na rzece Warcie na terenie powiatu możliwe jest wytyczenie szlaków kajakowych. W tym celu niezbędna jest, w porozumieniu z gminami, Zarządem Melioracji i Urzędzeń Wodnych organizacja miejsc wodowania kajaków oraz miejsc przeznaczonych na stacje wodne. Miejsca wodowania kajaków muszą mieć możliwość dojazdu do brzegu samochodem. Miejsca na stacje powinny umożliwić biwakowanie oraz palenie ogniska. Nakłady na organizację takich szlaków nie są wysokie. Najważniejszym wydatkiem będzie ich oznakowanie. Aktualna mapa szlaków kajakowych powinna być dostępna na stronie internetowej powiatu. Koszty organizacji szlaków można pokryć ze środków pochodzących ze sprzedaży powierzchni reklamowych na tablicach informacyjnych.

Zadanie 4. Zagospodarowanie zwałowiska kopalni Bełchatów

W stanie obecnym turystyka na terenie powiatu ma charakter głównie sezonowy. Warunki klimatyczne i ukształtowanie powierzchni zachęcają do uprawiania turystyki praktycznie przez cały rok, należy wykorzystać fakt możliwości rozwoju narciarstwa nizinnego, w tym celu należy zagospodarować zwałowisko KWB Bełchatów. Powiat może zainwestować środki w stworzenie letniego stoku narciarskiego lub zachęcić inwestora do zagospodarowania terenu w stworzenie letniego toru saneczkowego. W tym przypadku rola powiatu sprowadza się do zagospodarowania terenu i stworzenia miejsca pod inwestycję.

Zadanie 5. Poprawa jakości dróg

Poprawa jakości dróg jest jednym z najważniejszych zadań inwestycyjnych powiatu pajęczańskiego. Niestety środki przeznaczone na realizację

tego zdania są mocno ograniczone. Koszty remontów dróg powiatowych wielokrotnie przewyższają wartość rocznego budżetu. W związku z tym należy konsekwentnie realizować wieloletni plan inwestycyjny w zakresie budownictwa drogowego oraz poszukiwać nowych możliwości finansowania remontów dróg, także w nowej perspektywie finansowej lata 2014-2020. Należy również doinwestować służby zajmujące się bieżącym utrzymaniem dróg. Obecnie istniejące technologie pozwalają na szybkie i skuteczne remonty nawierzchni, co ułatwi poruszanie się po drogach powiatowych.

Cel strategiczny nr II

Rozwój gospodarczy powiatu

Cel operacyjny1

Wspieranie przedsiębiorczości

Zadanie 1. Tworzenie warunków do ożywienia działalności gospodarczej

Powiat pajęczański posiada w większości charakter rolniczy i w przeważającej części zajmuje w województwie ważną pozycję pod względem liczby gospodarstw rolnych. Istotne dla gospodarki w powiecie jest wspieranie specjalizacji w poszczególnych działach produkcji rolnej, położenie nacisku na unowocześnienia rolnictwa oraz ciągle wspieranie silnego w powiecie sektora przetwórstwa rolno-spożywczego. Zadaniem strategicznym pozostaje więc podejmowanie działań, wspierających lokalnych rolników, w kierunku wzmocnienia już istniejących specjalizacji i rozwoju kolejnych. Powiat powinien popularyzować wśród rolników działania w kierunku większej specjalizacji oraz promować gospodarstwa rolne, które deklarują specjalizację w wybranym obszarze, np. w ramach bezpośredniego wsparcia.

Powiat w celu ożywienia działalności gospodarczej powinien także skupić się na opracowaniu cyklicznego (np. rocznego lub dwuletniego) katalogu ofert inwestycyjnych w powiecie – terenów, obiektów i projektów dla inwestorów połączone z promocją ofert na targach krajowych i międzynarodowych, promocją w mediach, imprezach, spotkaniach, misjach gospodarczych. Założeniem tego zadania jest opracowanie w ramach starostwa powiatowego listy propozycji dla inwestorów, w zakresie terenów, obiektów i warunków atrakcyjnych z punktu widzenia inwestowania na terenie powiatu, a także późniejsza ich promocja ponadregionalna i zagraniczna. Zadanie to jest związane również ze zwiększeniem

innowacyjności przedsiębiorstw na terenie powiatu.

Zadanie 2. Sukcesywne wspieranie pajęczańskich grup producenckich

Podstawowym założeniem tego zadania jest popularyzowanie i wspieranie tworzenia grup producenckich przez udzielanie im różnorodnych opracowań i informacji dot. pomocy strukturalnej z UE (możliwe po zatwierdzeniu nowej perspektywy finansowej).

W Polsce nadal zbyt szerokim zjawiskiem jest rozdrobnienie gospodarstw rolnych, widoczne zwłaszcza w województwie łódzkim i powiecie pajęczańskim. Zauważalne są tendencje do scalania, jednak tempo tych zmian jest wciąż na niezadowalającym poziomie.

Należy podejmować z większą dynamiką popularyzowanie wspólnych inicjatyw producentów rolnych, jak wskazano powyżej np. poprzez tworzenie grup producenckich i spółdzielni, zachęcać do scalania gruntów. Samorząd powiatu może prowadzić działania wspierające poprzez m.in. szkolenia, doradztwo lokalnych producentów w pozyskiwaniu środków zewnętrznych. Docelowo w ramach zadania należy rozważyć utworzenie powiatowego inkubatora przedsiębiorczości, udzielającego wsparcia m. in. rolnikom. Dzięki występującym naturalnym warunkom klimatycznym i krajobrazowym należy promować działania sprzyjające rozwojowi ekologicznego rolnictwa. Wsparcie rolników w tym zakresie jednocześnie przyczyni się do promowania lokalnych produktów turystycznych. Działania samorządu powiatowego powinny skupić się na nakłanianiu producentów rolnych/grup producenckich do dostrzeżenia korzyści płynących z rozwoju ekologicznego rolnictwa oraz wsparcia doradczego w zakresie dostępnych, nowoczesnych technologii. Rolą powiatu jest także wspomaganie rolników w pozyskiwaniu środków zewnętrznych (w tym środków UE) na powyższe cele.

Zadanie 3. Stworzenie przyjaznych warunków dla kreowania nowych form działalności

W ramach tego zadania należy podejmować działania zmierzające do stworzenia warunków sprzyjających powstawianiu nowych gałęzi gospodarki, które mogą być rozwinięte na terenie powiatu. Walory krajobrazowe i przyrodnicze powiatu pajęczańskiego sprzyjają stwarzaniu i rozwijaniu agroturystyki. Mieszkańcy, zwłaszcza rolnicy, będą mogli włączyć się w tworzenie infrastruktury agroturystycznej, która przyczyni się do rozwoju gospodarczego obszarów wiejskich. Obiekty agroturystyczne i ich właściciele mogą sami stać się inicjatorami różnych form aktywności turystycznej, podejmowanych na terenie powiatu. Rolą powiatu w tym zakresie jest wspieranie tej aktywności, zwłaszcza w zakresie poprawy bazy turystycznej, dróg dojazdowych, jakości i promocji usług turystycznych. Należy podjąć działania szkoleniowo-doradcze w zakresie pozyskiwania środków, a także zasad tworzenia gospodarstw agroturystycznych wśród mieszkańców, w tym promowanie lokalnej współpracy między poszczególnymi podmiotami. Rolą powiatu jest także aktywne promowanie gospodarstw agroturystycznych we wszystkich obszarach promocji powiatu.

Zadanie 4. Kontynuowanie i dalsze tworzenie sprzyjających warunków dla rozwoju specjalnych stref aktywności gospodarczej na terenie powiatu pajęczańskiego

W ramach tego zdania istotna jest szeroka promocja walorów gospodarczych powiatu, poprzez organizowanie wszelkiego rodzaju imprez promocyjnych dla podmiotów gospodarczych, potencjalnych inwestorów na terenie powiatu. Działanie to może prowadzić starostwo.

Podmioty gospodarki narodowej, funkcjonujące w powiecie pajęczańskim mają nieduży udział kapitału zagranicznego. Istotne jest stymulowanie lokalnej gospodarki na otoczenie zewnętrzne, w szczególności międzynarodowe. Zadaniem powiatu powinno być zatem podejmowanie działań, zmierzających do zwiększenia stopnia udziału kapitału zagranicznego m.in. poprzez promowanie partnerstwa z przedsiębiorstwami zagranicznymi, przyciąganie inwestorów zagranicznych. Jednym z takich zadań jest promowanie specjalnej strefy przemysłowej, powstającej w gminie Rzaśnia. Gmina Rzaśnia jest drugą, najbogatszą gminą w województwie łódzkim oraz znajduje się w czołówce najbogatszych gmin w kraju. Promowanie potencjału specjalnej strefy przemysłowej w gminie przyczyni się do większego napływu inwestorów, co w konsekwencji

znajdzie przełożenie na stymulowanie rozwoju gospodarczego i zapobiegnie wzrostowi bezrobocia w całym powiecie pajęczańskim. Działania tego typu będą wpływać na zwiększanie dochodów ludności i lokalnych zasobów.

Działania te mogą być wspierane bezpośrednio przez powiat jeśli zostanie utworzony, powiatowy inkubator przedsiębiorczości. Podstawowe zadania w tym zakresie to m.in.: przygotowanie wspólnej dla terenu powiatu oferty inwestycyjnej i jej bieżąca aktualizacja, organizowanie szkoleń, promowanie eksportu poprzez organizowanie misji gospodarczych.

Cele operacyjny 2

Wzrost aktywności zawodowej mieszkańców powiatu i ograniczenie bezrobocia

Zadanie 1. Organizacja na poziomie powiatu nowych form kształcenia dorosłych dla skutecznego przekwalifikowania zawodowego oraz kształtowanie szkolnictwa zawodowego

W ramach tego zadania powinny być podejmowane działania, polegające na zmniejszaniu bezrobocia na terenie powiatu poprzez organizowanie kursów przekwalifikowania zawodowego prowadzonych przez PUP, które pozwolą beneficjentom urzędu pracy na zdobycie nowego (kolejnego) zawodu oraz na dostosowanie posiadanych kwalifikacji do aktualnych potrzeb lokalnego rynku pracy. Należy rozważyć powołanie przez Starostę, zespołu zajmującego się koordynowaniem działań zmierzających do reaktywacji kształcenia zawodowego, zgodnego z potrzebami lokalnego rynku pracy. W skład zespołu mogą wejść przedstawiciele Starostwa Powiatowego, Powiatowego Urzędu Pracy, szkół ponadgimnazjalnych, instytucji pomocy społecznej i pracodawców. Należy rozważyć udział także przedstawicieli gmin powiatu i organizacji pozarządowych.

Utworzenie stałej skoordynowanej współpracy która pozwoli na reagowanie i przygotowanie bazy kształcenia na potrzeby rynku w skali jednego

roku. Efektem tych działań powinna być promocja działań zespołu za pomocą strony internetowej własnej, stron urzędów i instytucji współpracujących, publikacji prasowych. Opracowanie systemu działania z celami i terminami, wyciąganie wniosków i tworzenie propozycji działań oraz ich skoordynowanie powinno dać efekt w postaci kształcenia w zawodach potrzebnych dla regionu.

W powiatowych placówkach ponadgimnazjalnych formy kształcenia winny być dostosowywane do aktualnych potrzeb rynku pracy, wskaźników demograficznych i pojawiających się trendów na poszczególne kierunki nauki. Formy prawne podmiotów kształcenia winny otworzyć się także na wszelkie rozwiązania społecznych, publiczno-społecznych, publiczno-prywatnych i innych placówek kształcenia ponadgimnazjalnego. Sprzyjać to będzie misji powiatu przewidującej zamieszkiwanie powiatu przez wykształcone społeczeństwo. Stąd konieczność stosowania nowych form nauczania i stworzenie warunków do dostępu do nowych technologii w procesie kształcenia.

Zadanie 2. Aktywizacja zawodowa osób bezrobotnych

W ramach tego zadania należy podejmować działania stymulujące zmniejszenie bezrobocia na terenie powiatu poprzez realizację usług i instrumentów rynku pracy finansowanych ze środków krajowych oraz ze środków zewnętrznych.

Działania możliwe do realizacji to przede wszystkim organizowanie na terenie powiatu ustawicznych szkoleń beneficjentów bezpośrednich, także w zakresie pozyskiwania funduszy zewnętrznych. Istotne jest proponowanie kształcenia ustawicznego, kształtowanie w porozumieniu z PUP takiej tematyki szkoleń, która jest najbardziej przydatna na lokalnym rynku pracy. Należy prowadzić ciągłą diagnozę potrzeb lokalnego rynku pracy poprzez szerokie konsultacje społeczne z przedstawicielami lokalnych i regionalnych pracodawców, a także promować wśród mieszkańców potrzebę kształcenia ustawicznego i przekwalifikowania zawodowego, zgodnie z dokumentem strategicznym „Europa 2020” .

Cel operacyjny 3

Zwiększenie dostępności komunikacyjnej regionu

Zadanie 1. Dostosowanie standardów technicznych dróg do ich funkcji oraz podniesienie bezpieczeństwa ruchu drogowego

W ramach tego zadania istotna jest przebudowa i naprawa dróg tj:

- droga powiatowa nr 3500E Pajęczno– Rząśnia – Chabielice
- droga powiatowa nr 1500E Pajęczno – Sulmierzyce
- droga powiatowa nr 4536E Pajęczno – Siemkowice
- droga powiatowa nr 3510E Działoszyn - Kielczyglów

Przebudowa dróg wpisuje się w Cel strategiczny I „Zwiększenie atrakcyjności turystycznej powiatu”, ale także w niniejszy Cel strategiczny. W ramach wspierania rozwoju gospodarczego niezwykle istotne jest polepszenie spójności komunikacyjnej, służącej zwiększeniu konkurencyjności i atrakcyjności inwestycyjnej, co także przełoży się na poprawę bezpieczeństwa komunikacyjnego powiatu. W projektowanych ciągach dróg powinny znaleźć się chodniki i ścieżki rowerowe. Lokalizacja nowych dróg dojazdowych powinna także uwzględnić stworzenie dobrych warunków dojazdowych do zakładów ulokowanych w specjalnej strefie ekonomicznej w gminie Rząśnia.

Zadanie 2. Podjęcie działania w kierunku równomiernego i zrównoważonego rozwoju powiatu, z uwzględnieniem rozwoju poszczególnych miejscowości

W ramach tego zadania należy podjąć działania w kierunku stworzenia optymalnego systemu komunikacji wewnętrznej dostosowanej do potrzeb mieszkańców i opartego na komunikacji zbiorowej.

Jednym z istotnych problemów powiatu pajęczańskiego jest słabe skomunikowanie nie tylko o charakterze lokalnym, ale także regionalnym. W ramach zadania należy opracować spójny system komunikacji, ułatwiającej szybki dostęp do wszystkich miejscowości powiatu. W tym zakresie koniecznym jest porozumienie ze wszystkimi gminami powiatu w celu opracowania i znalezienia optymalnych źródeł finansowanie lokalnej komunikacji wewnętrznej.

Zadanie 3. Poprawienie i rozwijanie infrastruktury związanej z rozwojem i dostosowaniem rolnictwa i leśnictwa przez scalenie gruntów.

Celem scalenia będzie poprawa struktury obszarowej i rozłogów gospodarstw rolnych, zmniejszenie ilości działek, wydzielenie ekwiwalentu gruntowego w niewielkiej odległości od siedliska, dostosowanie dróg transportu rolnego do ruchu maszyn rolniczych oraz także ich ukształtowanie by zapewniały każdej wydzielonej działce dostęp do drogi publicznej.

Cel strategiczny nr III

Rozwój samorządności i społeczeństwa obywatelskiego oraz kapitału społecznego

Cele operacyjny 1

Stworzenie systemu wsparcia organizacji pozarządowych

Zadanie 1. Współpraca z organizacjami pozarządowymi dla zrównoważonego rozwoju powiatu

Organizacje pozarządowe są istotną częścią funkcjonowania społeczności lokalnej. Przy ich zaangażowaniu społeczności lokalne podejmują wspólne działania, korzystne dla wewnętrznego funkcjonowania. Zadaniem i celem powiatu powinno być wspieranie organizacji, w celu zaspakajania potrzeb ich mieszkańców. W powiecie pajęczańskim zauważalny jest na przestrzeni ostatnich lat wzrost liczby funkcjonujących organizacji pozarządowych na różnych płaszczyznach życia społecznego, zwłaszcza kultury i oświaty. Liczne zadania, które podejmują organizacje społeczne oraz ich znaczna pozycja i szacunek w środowisku lokalnym, powodują, że powinny być dostrzegane jako cenny partner dialogu społecznego i działań powiatu. Nowopowstające organizacje napotykać liczne problemy, natury finansowej i biurokratycznej. Zadaniem powiatu w tym zakresie jest udzielenie pomocy np. poprzez pełnomocnika ds. współpracy z organizacjami pozarządowymi, zatrudnionego w starostwie. Nie musi to być nowy etat, obowiązki te można włączyć w już istniejącą strukturę zatrudnienia. Organizacje pozarządowe będą mogłyby także skorzystać z bazy technicznej jednej z jednostek organizacyjnych powiatu, np. poprzez udostępnienie sprzętu biurowego, komputera i internetu.

Cel operacyjny 2.

Zwiększenie uczestnictwa obywateli w życiu publicznym powiatu

Zadanie 1. Kreowanie lokalnej tożsamości

Obecnie niezbędnym warunkiem integrowania lokalnej społeczności jest kreowanie tożsamości lokalnej, budowanie wspólnoty opartej na lokalnych tradycjach, kulturze, miejscu zamieszkania. Tożsamość lokalna to niezbędny czynnik rozwoju lokalnej społeczności, na którą składają się poczucie tożsamości z lokalną społecznością i jej kulturą, znajomością historii i tradycji lokalnych ziem.

Zadaniem powiatu w tym obszarze jest wzmocnienie tej tożsamości, poprzez położenie nacisku na edukację w szkołach, zwłaszcza ponadgimnazjalnych, gdzie spotykają się uczniowie z różnych części powiatu, promowanie lokalnych imprez kulturalnych, związanych z lokalną tradycją i kulturą, wydawanie materiałów promocyjnych, oznaczenie lokalnych symboli kulturowych wzmocniających poczucie więzi z obszarem zamieszkania. Niezbędna w tym zakresie jest współpraca z poszczególnymi gminami.

Zadanie 2. Prowadzenie procesów konsultacji społecznych w sprawach ważnych dla mieszkańców

Konsultacje społeczne są wyrazem woli samorządu powiatowego do kreowania polityki lokalnej, opartej o głos społeczności, zamieszkującej obszar powiatu. Należy podejmować działania, zmierzające do szerokiej dyskusji nad kierunkami działania samorządu lokalnego, co uczyniono chociażby przy opracowywaniu niniejszego dokumentu, promowanie i kreowanie dyskusji publicznej nad problemami i stanem zarządzania publicznego. Warto w tym zakresie podejmować współpracę z organizacjami pozarządowymi oraz organami poszczególnych gmin w celu

określenia zasad i częstotliwości prowadzenia konsultacji społecznych.

Cel operacyjny 3.

**Podnoszenie standardów funkcjonowania infrastruktury społecznej
oraz działania na rzecz ochrony zdrowia i bezpieczeństwa publicznego.**

Zadanie 1. Podnoszenie aktywności fizycznej mieszkańców

Problemem ludności zamieszkującej powiat pajęczański, co nie wyróżnia go szczególnie na tle innych regionów kraju, jest starzejące się społeczeństwo, coraz częściej zapadające na nowotwory i inne choroby cywilizacyjne. Zauważalna w lokalnej społeczności jest niedostateczna świadomość profilaktyki zdrowotnej. Ujemne saldo przyrostu naturalnego, rosnąca migracja zewnętrzna zwracają uwagę na konieczność promowania szeroko rozumianej kultury fizycznej. Tylko zdrowe społeczeństwo jest w stanie efektywnie wpływać na rozwój powiatu we wszystkich jego obszarach. Powiat powinien podejmować działania skierowane na profilaktykę zdrowotną, m. in. poprzez organizowanie i promowanie działań, zmierzających do minimalizowania negatywnych skutków starzenia się społeczeństwa. Popularyzacja kultury fizycznej i sportu, inwestowanie w obiekty sportowe i rekreacyjne, dbałość o utrzymanie ich w należytym stanie technicznym, organizowanie dofinansowanych przez powiat badań profilaktycznych, zwiększenie dostępności opieki specjalistycznej w lokalnej służbie zdrowia to zadania, które powiat powinien konsekwentnie realizować.

Zadanie 2. Budowa i rozwój infrastruktury społecznej i publicznej

Istotnym zadaniem powiatu jest pozyskanie środków oraz dążenie do zwiększenia liczby miejsc w domu pomocy społecznej poprzez jego

rozbudowę i modernizację.

Zmieniający się model rodziny, zerwanie wielu tradycyjnych więzi rodzinnych, starzenie się społeczeństwa powodują, że w najbliższym czasie powiat będzie się borykał z problemem zapewnienia opieki osobom w podeszłym wieku i przewlekle somatycznie chorym. W tym zakresie należy wykorzystać rozległy teren (ok. 1,2 ha) oraz istniejącą infrastrukturę i zasoby kadrowe w celu zachęcenia inwestorów z zewnątrz do poszerzenia bazy usługowej DPS w Bobrownikach (poprzez jego rozbudowę). Walory krajobrazowo – przyrodnicze, prozdrowotny klimat Załęczańskiego Parku Krajobrazowego sprawiają, że do rozbudowanego DPS przybywać będą pensjonariusze z odległych stron kraju – zwłaszcza ze zurbanizowanego Śląska – zapewniając DPS-owi samofinansowanie oraz miejsca pracy mieszkańcom powiatu.

Zadanie 3. Modernizacja i rozbudowa istniejących budynków użyteczności publicznej

W ramach tego zadania istotne jest przystosowanie budynków do wymogów oraz ich rozbudowa, w celu pełniejszego i lepszego świadczenia usług mieszkańcom powiatu. Priorytetowym działaniem jest:

- rozbudowa i modernizacja Szpitala Powiatowego w Pajęcznie jako warunek Narodowego Funduszu Zdrowia o standaryzacji świadczonych usług medycznych;
- rozbudowa i termomodernizacja budynku Powiatowego Urzędu Pracy;
- budowa sali gimnastycznej dla Zespołu Szkół i Specjalnego Ośrodka Szkolno Wychowawczego w Działoszynie;
- remont i dostosowanie budynku Zespołu Szkół w Pajęcznie do obecnych standardów pracy i nauczania oraz dla osób niepełnosprawnych;
- budowa hali sportowej przy Zespole Szkół w Pajęcznie;
- rozbudowa i przebudowa budynku Powiatowej Pływalni w Pajęcznie;
- budowa parkingu na potrzeby Powiatowej Pływalni, Sądu Rejonowego oraz Zespołu Szkół w Pajęcznie;
- rozbudowa i modernizacja budynku Domu Pomocy Społecznej w Bobrownikach.

Modernizacji wymagają obiekty wznoszone w latach 40 i 50 XX wieku. Dokładniejsze formy działań powinny zostać określone po przyjęciu nowej perspektywy finansowej i rozpoznaniu możliwości pozyskania środków zewnętrznych. Obecnie możliwości finansowe powiatu powinny zapewnić eksploatację i utrzymanie właściwego stanu technicznego funkcjonujących obiektów.

Zadanie 4. Podniesienie poziomu pracy administracji powiatowej

Kompetentne kadry urzędu administracji samorządowej są niezwykle istotnym czynnikiem rozwoju powiatu. Funkcjonowanie urzędu administracji samorządowej powinno być efektywne i przyjazne mieszkańcom.

W ramach tego zadania należy przede wszystkim zadbać o czytelne oznakowanie budynków administracji Starostwa, promować wdrażanie procedur elektronicznej obsługi mieszkańców oraz wdrożyć procedury jakościowej poprawy funkcjonowania administracji i poprawy standardu obsługi mieszkańców. Ważna jest także poprawa kompetencji urzędników samorządowych przez podnoszenie ich kwalifikacji w ramach dostępnych środków własnych i zewnętrznych.

Zadanie 5. Poprawa jakości i dostępności usług zdrowotnych

W powiecie pajęczańskim funkcjonuje szpital powiatowy oraz zakład opiekuńczo-leczniczy (ZOL). Do podstawowych problemów należy zbyt mała ilość łóżek, zarówno na oddziale chorób wewnętrznych, jak i ZOL. Problemem pozostaje także bardzo ograniczona dostępność do publicznych, medycznych usług specjalistycznych. Zapewnienie dostępności i wysokiej jakości usług zdrowotnych, realizowanych przez szpital powiatowy wymaga wsparcia działań, związanych formalnościami w kontaktach z Narodowym Funduszem Zdrowia. W tym celu powiat powinien apelować do przedstawicieli władzy ustawodawczej i wykonawczej w celu zwiększenia kontraktów na świadczenie usług medycznych. W związku z postępującym rozwojem chorób cywilizacyjnych istotne jest także poszukiwanie rozwiązań infrastrukturalnych, które pozwolą

zwiększyć ilość łóżek szpitalnych i ZOL. Pozyskiwanie specjalistów gotowych do podjęcia pracy w powiecie powinno zmierzać do stworzenia warunków do osiedlenia się na terenie powiatu, np. poprzez przyznanie ulg na zakup terenów pod budowę jednorodziną i lub przyznanie mieszkania komunalnego na preferencyjnych warunkach.

VII. UWARUNKOWANIA REALIZACJI CELÓW STRATEGII

Realizacja przedstawionych wyżej celów *Strategii Rozwoju Powiatu Pajęczańskiego na lata 2014-2020* jest zależna zarówno od czynników wewnętrznych, jak i zewnętrznych. Wszystkie podejmowane zadania wymagają przede wszystkim środków finansowych, a także skoordynowanych działań samorządu powiatowego. Sprawność funkcjonowania samorządu jest zależna z kolei od poziomu kompetencji jego kadr, stopnia zaangażowania i aktywności jego pracowników różnych szczebli oraz pozostałych jednostek samorządu terytorialnego na terenie powiatu. Wiele przedstawionych celów operacyjnych i związanych z nimi zadań przeznaczonych do realizacji, jest zależna od stopnia zaangażowania lokalnej społeczności i organizacji pozarządowych.

Do najważniejszych czynników, które będą miały wpływ na wdrożenie poszczególnych celów *Strategii* należy zaliczyć:

- skuteczność działania władz i pracowników poszczególnych jednostek samorządu terytorialnego,
- opracowanie dla mieszkańców, podmiotów gospodarczych i organizacji pozarządowych polityki informacyjnej o przedsięwzięciach zapisanych w strategii,
- inicjowanie i koordynowanie współpracy władz powiatu z samorządami gminnymi i powiatami ościennymi,
- rozwój współpracy regionalnej i międzynarodowej powiatu,
- pozyskiwanie środków finansowych z organizacji, instytucji i funduszy krajowych oraz międzynarodowych.

Cele zapisane w *Strategii* oraz zadania służące ich realizacji są podstawą do opracowania szczegółowych programów zadaniowych dla rozwoju powiatu. Powinny one zostać ujęte w budżetach powiatu na kolejne lata.

Władze powiatu, dzięki inicjowaniu partnerskiej współpracy z samorządami gminnymi, podmiotami gospodarczymi, organizacjami pozarządowymi i społecznością lokalną, będą w stanie skuteczniej realizować cele strategii.

VIII. WDRAŻANIE, MONITORING I EWALUACJA STRATEGII ROZWOJU POWIATU

1. WDRAŻANIE

Działania opisane w ramach poszczególnych celów, koordynowane będą przez wydziały merytoryczne Starostwa Powiatowego w Pajęcznie oraz jego jednostki organizacyjne, które powinny planować i wdrażać poszczególne działania we współpracy z innymi partnerami społecznymi i gospodarczymi, prowadzącymi swoją działalność w powiązaniu z obszarami opisanymi w strategii. Wśród potencjalnych partnerów wymienić należy przede wszystkim organizacje pozarządowe, pracodawców, przedstawicieli samorządów ościennych.

Strategia Rozwoju Powiatu Pajęczańskiego jest przyjmowana uchwałą Rady Powiatu Pajęczańskiego. Za zadanie wdrażania zapisów Strategii odpowiedzialny jest Zarząd Powiatu. W celu usprawnienia realizacji *Strategii Rozwoju Powiatu Pajęczańskiego* powołany Zespół ds. Opracowania Strategii, nie powinien zostać rozwiązany, tylko w dalszym ciągu, okresowo skupiać się na wdrażaniu poszczególnych celów operacyjnych, a także monitorować w jakim stopniu są one realizowane. Zespół ten, w zależności od potrzeb może mieć uzupełniany/zmieniany skład. Do zadań zespołu może należeć także organizacja współpracy między poszczególnymi jednostkami samorządu terytorialnego, organizacjami pozarządowymi i przedsiębiorstwami z terenu powiatu, dostosowanie realizacji działań zapisanych w *Strategii* i innych dokumentach, koordynowaniu działań Starostwa Powiatowego w obszarze pozyskiwania funduszy zewnętrznych na zadania zawarte w *Strategii*, pozyskiwanie partnerów do realizacji zadań zapisanych w niniejszym dokumencie.

W celu ułatwienia nadzoru i kontroli nad realizacją *Strategii Rozwoju Powiatu Pajęczańskiego* należy skutecznie monitorować postępy.

2. MONITORING

Monitoring *Strategii* pozwoli na:

- bieżącą ocenę realizacji celów i zadań,
- prognozowanie ewentualnych zmian warunków realizacji,

- dokonywanie bieżących poprawek,
- podjęcie działań zabezpieczających i naprawczych.

Monitoring realizacji *Strategii* może zostać uregulowany odpowiednią procedurą wprowadzoną na drodze zarządzenia Starosty. Monitoring powinien być prowadzony kompleksowo i systematycznie przez wyznaczony zespół roboczy lub osobę odpowiedzialną za to zadanie. Efektem prac zespołu ds. monitoringu *Strategii* lub osoby odpowiedzialnej za to zadanie powinien być raport z monitoringu, który dostarczy informacji na temat realizacji *Strategii*. Dokument ten będzie tym samym stanowił podstawę do opracowania planów operacyjnych na kolejny rok działań.

3. EWALUACJA

Ewaluacja to badanie szeroko rozumianego wpływu danego programu na otoczenie. Badanie to dostarcza wiedzy na temat zmian, które zaszły w powiecie na skutek realizacji celów strategicznych. Ewaluacja wykracza w związku z tym poza funkcje monitoringu, odpowiada nie tylko na pytanie, czy działania zostały zrealizowane, ale czy zostały one zrealizowane według kryteriów takich jak: skuteczność, efektywność i adekwatność (realizacja, odpowiednia do istniejących potrzeb). Na podstawie badań ewaluacyjnych zarządzający otrzymują informację, jakie działania należy podjąć, aby te kryteria były spełniane. Aby ewaluacja spełniała swoje funkcje należy przeprowadzić ewaluację okresową (mid – term) i końcową (ex – post) wdrażania *Strategii Rozwoju Powiatu Pajęczańskiego*. Ewaluacja okresowa powinna zostać zrealizowana po 2 roku realizacji *Strategii* (w 2016 roku). Ewaluacja końcowa powinna zostać przeprowadzona w końcowym roku realizacji *strategii*, a jej wyniki mogą być podstawą do aktualizacji *Strategii Rozwoju Powiatu Pajęczańskiego* na kolejne lata. Zarówno ewaluacja okresowa, jak i końcowa powinna badać efektywność wdrażania *Strategii Rozwoju Powiatu Pajęczańskiego*, jej skuteczność i adekwatność. Źródłem danych, które służą do ewaluacji mogą być np. dane statystyczne, raporty z monitoringu, raporty z kontroli, dane z badań społeczności lokalnej, dane pozyskane w trakcie spotkań z mieszkańcami

IX. ŹRÓDŁA FINANSOWANIA

Z uwagi na przyjętą metodologię tworzenia *Strategii*, określono poniżej potencjalne źródła pozyskiwania środków na finansowanie działań ujętych w strategii, bez wyliczania konkretnych kwot wydatków w ramach danych obszarów strategicznych. Do źródeł tych należą przede wszystkim:

1. Budżet powiatu.
2. Budżety gmin w powiecie.
3. Środki z Unii Europejskiej, które będzie można określić po zatwierdzeniu nowej perspektywy finansowej na lata 2014 -2020.
4. Budżet województwa łódzkiego.
5. Pozostałe środki zewnętrzne.

X. POWIĄZANIE Z DOKUMENTAMI WYŻSZEGO RZĘDU

Strategia Rozwoju Powiatu Pajęczańskiego na lata 2014 -2020 wpisuje się w cele rozwoju obszarów funkcjonalnych wskazanych w *Strategii Rozwoju Województwa Łódzkiego 2020*, a przede wszystkim w obszar turystyczny dolin Pilicy, Warty i Bzury oraz obszarów wiejskich. Ponadto *Strategia Rozwoju Powiatu Pajęczańskiego na lata 2014 -2020* jest zbieżna z polityką i zamierzeniami rozwoju kraju oraz Unii Europejskiej, w zakresie rozwoju terytorialnego. Zapisy niniejszej *Strategii* wpisują się w wytyczne dokumentów strategicznych:

- a) *Strategia Rozwoju Kraju 2020. Aktywne społeczeństwo, konkurencyjna gospodarka, sprawne państwo.*
- b) *Krajowa Strategia Rozwoju Regionalnego 2010-2020. Regiony, miasta, obszary wiejskie .*
- c) *Polska 2030. Trzecia Fala Nowoczesności. Długookresowa Strategia Rozwoju Kraju.*
- d) *Strategia „Europa 2020”.*

W niniejszej *Strategii* nie wskazano dokumentów programowych, dotyczących funduszy polityki spójności oraz nie wskazywano szczegółowo źródeł finansowania poszczególnych celów. Na dzień opracowania niniejszej *Strategii* nie zostały bowiem zatwierdzone dokumenty w tym zakresie, bezcelowym zatem byłoby ich ujmowanie w fazie projektów. Po

zatwierdzeniu dokumentów dotyczących nowej perspektywy finansowej możliwym jest zaktualizowanie *Strategii* w tym zakresie.

XI. WPROWADZANIE ZMIAN DO STRATEGII, AKTUALIZACJA

Opracowana *Strategia* nie jest dokumentem zamkniętym. Jej treść można uzupełniać i korygować w zależności od zmieniających się warunków zewnętrznych i wewnętrznych.

Zgłaszającymi mogą być:

- mieszkańcy powiatu,
- organizacje pozarządowe,
- instytucje i podmioty gospodarcze,
- instytucje samorządowe,
- instytucje rządowe.

Propozycje zmian wraz z uzasadnieniem należy zgłaszać do Zarządu Powiatu Pajęczańskiego.

Procedura zatwierdzania:

- zatwierdzanie zmian w poszczególnych celach i zadaniach *Strategii* znajduje się w wyłącznej kompetencji Rady Powiatu,
- zatwierdzenie zmian przez Radę Powiatu następuje na wniosek i po zaopiniowaniu przez Zarząd Powiatu.

SPIS TYSUNKÓW, WYKRESÓW, TABEL

SPIS RYSUNKÓW

Rys. 1. Istota Strategii Rozwoju Województwa Łódzkiego 2020.....	7
Rys. 2. Herb Powiatu Pajęczańskiego.....	10
Rys. 3. Flaga terytorialna Powiatu Pajęczańskiego.....	10
Rys. 4 Flaga urzędowa Powiatu Pajęczańskiego.....	10
Rys. 5. Mapa Załęczańskiego Łuku Warty objętego siecią NATURA 2000.....	26

SPIS WYKRESÓW

Wykres 1. Stopa bezrobocia rejestrowanego w latach 2007-2013 (w %).....	16
Wykres 2. Udział pozwoleń na budowę wydanych w roku 2013 (w %).....	29
Wykres 3. Porównanie udziału gmin powiatu pajęczańskiego w uzyskanych pozwoleniach na budowę w latach 2007-2013.....	31

SPIS TABEL:

Tabela 1. Podział administracyjny powiatu pajęczańskiego.....	9
Tabela 2. Powierzchnia i ludność gmin w Powiecie Pajęczańskim na dzień 31.12.2012 roku.....	13
Tabela 3. Ludność w poszczególnych gminach według wieku ekonomicznego.....	14
Tabela 4. Przyrost naturalny w latach 2007-2012.....	15
Tabela 5. Liczba zarejestrowanych bezrobotnych w latach 2007- 2013.....	17
Tabela 6. Struktura bezrobotnych według wieku w latach 2007-2013.....	17
Tabela 7. Struktura bezrobotnych według wykształcenia w latach 2007-2013.....	18
Tabela 8. Pracujący w gospodarce narodowej w 2012 roku.....	19
Tabela 9. Podmioty gospodarki narodowej zarejestrowane na terenie Powiatu Pajęczańskiego na koniec 2006 i 2012 roku.....	20
Tabela 10. Użytkowanie gruntów w Powiecie na koniec 2012 r.....	22
Tabela 11. Liczba wydanych pozwoleń na budowę w latach 2007-2013.....	28
Tabela 12. Ilość wydanych pozwoleń na budowę z podziałem na gminy Powiatu Pajęczańskiego w latach 2007-2013.....	30
Tabela 13. Baza sportowa w Powiecie Pajęczańskim.....	40

Tabela 14. Liczba personelu medycznego zatrudnionego w podmiotach leczniczych funkcjonujących na terenie Powiatu.....	43
Tabela 15. Szkolnictwo ponadgimnazjalne w Powiecie Pajęczańskim w latach 2007-2013.....	50
Tabela 16. Wykaz dróg Powiatu Pajęczańskiego na koniec 2013 r.....	55
Tabela 17. Wykaz dróg krajowych w Powiecie Pajęczańskim.....	58
Tabela 18. Wykaz dróg wojewódzkich w Powiecie Pajęczańskim.....	58
Tabela 19. Dochody budżetu powiatu według wybranych działów – wykonanie w latach 2010-2013 [w zł].....	61
Tabela 20. Wydatki budżetu powiatu według wybranych działów – wykonanie w latach 2010-2013 [w zł].....	62
Tabela 21. Poziom długu powiatu w latach 2007-2013.....	64
Tabela 22. Analiza SWOT.....	66