

05. 6221. 17. 2023. EP

Warszawa, dn. 2023-09-27

Orange Polska S.A.
Al. Jerozolimskie 160
02-326 Warszawa

Pełnomocnik: Michał Stolarczyk
Pełnomocnictwo numer: 112/03/23
z dnia: 2023-03-06

dane do korespondencji:

NetWorkS! Sp. z o.o.
ul. Józefa Piusa Dziekońskiego 3
00-728 Warszawa
tel. 538130144

Starostwo Powiatowe w Pajęcznie

ul. Kościuszki 76

98-330 Pajęczno

Dotyczy: ustawowego obowiązku, wynikającego z art. 152 ust. 1 i ust. 7 w związku z ust. 6 pkt 1c ustawy z dnia 27 kwietnia 2001r – Prawo ochrony środowiska (Dz.U. 2022 poz. 2556).

Działając z upoważnienia Orange Polska S.A. z siedzibą Al. Jerozolimskie 160, 02-326 Warszawa, **informuję o zmianie danych w zakresie wielkości i rodzaju emisji** dla instalacji radiokomunikacyjnej **89124 (89124N!) DRABY DK42 (WSR_DZIALOSZN_LISOWICEKOLON)** zlokalizowanej w miejscowości KOLONIA LISOWICE DZ.396/8. W stosunku do informacji zawartej w zgłoszeniu realizowanym dla tej instalacji w trybie art. 152 ust. 1 i 5 ustawy z dnia 27 kwietnia 2001r – Prawo ochrony środowiska (Dz.U. 2022 poz. 2556), dane ulegają zmianie w następujący sposób:

9. Wielkość i rodzaj emisji²⁾:

Pole elektromagnetyczne. EIRP poszczególnych anten zostało podane w pkt 12, tj.

Lp.	Równoważna moc promieniowana izotropowo (EIRP) [W]
1.	20259
2.	20259
3.	20259
4.	6457

12. Szczegółowe dane, odpowiednio do rodzaju instalacji, zgodne z wymaganiami określonymi w załączniku nr 2 do Rozporządzenia:

Lp.	1)	2)	3)	4)	5)	
Lp.	Współrzędne geograficzne	Częstotliwość lub zakresy częstotliwości pracy instalacji [MHz]	Wysokość środka elektrycznego anteny [m n.p.t]	Równoważna moc promieniowana izotropowo (EIRP) [W]	Azymut [°]	Kąt pochylenia lub zakresy kątów pochylenia [°]
1.	18°49'9.6" 51°5'10.7"	800/900/ 1800/2100	49	20259	65	4/4/3/3
2.	18°49'9.6" 51°5'10.6"	800/900/ 1800/2100	49	20259	210	4/4/3/3
3.	18°49'9.5" 51°5'10.6"	800/900/ 1800/2100	49	20259	320	4.3/4.3/3. 5/3.5
4.	18°49'9.5" 51°5'10.7"	15000	46	6457	27*	nd.

*) tolerancja azymutu od -10° do +10°.

Informuję, iż dokonane zmiany w zakresie wielkości i rodzaju emisji przedmiotowej instalacji nie powodują zmiany instalacji w sposób istotny zgodnie z art. 3 pkt 7 ustawy Poś.

W załączniku przesyłam:

1. Pełnomocnictwo
2. Kopia potwierdzenia wniesienia opłaty skarbowej.
3. Sprawozdanie z pomiarów pól elektromagnetycznych wykonanych dla celów ochrony środowiska.

Otrzymują:

1. a/a
2. adresat



Signed by /
Podpisano przez:

Michał Władysław
Stolarczyk

Date / Data:
2023-09-27 14:27



Laboratorium Badań Środowiskowych
ul. Józefa Piusa Dziekońskiego 3
00-728 Warszawa
e-mail: Laboratorium@networks.pl



AB 419

S P R A W O Z D A N I E 3249/2023/OS
Z POMIARÓW PÓL ELEKTROMAGNETYCZNYCH
WYKONANYCH DLA POTRZEB OCHRONY ŚRODOWISKA

Badany obiekt: Instalacja radiokomunikacyjna Orange Polska S.A.

Numer i nazwa: 89124 (89124N!) DRABY DK42 (WSR_DZIALOSZN_LISOWICEKOLON)

Adres: KOLONIA LISOWICE DZ.396/8, Powiat pajęczański, WOJ. ŁÓDZKIE

Data wykonania pomiarów: 2023-09-18

Sprawozdanie z badań bez pisemnej zgody laboratorium nie może być powielane inaczej niż w całości.
Wynik przedstawione w niniejszym sprawozdaniu odnoszą się wyłącznie do badanego obiektu i do warunków i konfiguracji urządzeń w dniu wykonywania pomiarów.

1. Właściciel badanego obiektu:

Orange Polska S.A., Al. Jerozolimskie 160, 02-326 Warszawa

2. Zleceniodawca:

Orange Polska S.A., Al. Jerozolimskie 160, 02-326 Warszawa

3. Przedstawiciel zleceniodawcy:

NetWorkSI Sp.z o.o.

4. Zakres zlecenia:

Wykonanie badania i opracowanie sprawozdania z pomiarów natężenia pola elektrycznego i pola magnetycznego dla instalacji radiokomunikacyjnej Orange Polska S.A. zlokalizowanej w miejscowości KOLONIA LISOWICE DZ.396/8.

5. Cel zlecenia:

Wykonanie pomiarów pól elektromagnetycznych w otoczeniu instalacji radiokomunikacyjnej 89124 (89124N!) DRABY DK42 (WSR_DZIALOSZN_LISOWICEKOLON) w odniesieniu do wymagań określonych w *Rozporządzeniu Ministra Klimatu z dnia 17 lutego 2020 r. w sprawie sposobów sprawdzania dotrzymania dopuszczalnych poziomów pól elektromagnetycznych w środowisku (Dz.U. 2022 poz. 2630)*.

6. Pomiary zostały wykonane przez:

Stanilewicz Tomasz
Dudziński Adam

7. Informacje o źródłach pól elektromagnetycznych

7.1. Sposób identyfikacji badanych źródeł pól elektromagnetycznych

Identyfikacji źródeł i parametrów technicznych dokonano na podstawie analizy dokumentacji dotyczącej zlecenia oraz obserwacji miejsca wykonywania badań.

7.2. Opis miejsca zainstalowania anten i urządzeń technicznych. Opis obiektu badań i jego otoczenia

Instalacja radiokomunikacyjna zlokalizowana jest na terenie ogrodzonym. Anteny zawieszono na wieży kratowej. Urządzenia sterujące oraz zasilające zainstalowano w szafie outdoor u podstawy wieży. Wokół instalacji znajdują się tereny rolnicze i cmentarz.

Instalacja radiokomunikacyjna jest obiektem bezobsługowym. Okresowe stanowiska pracy związane są z prowadzonymi w zależności od potrzeb konserwacjami, przeglądami, strojeniem i naprawami.

7.3. Parametry techniczne źródła pola elektromagnetycznego

Dane przedstawiające maksymalne parametry pracy instalacji przekazane przez zleceniodawcę:

Parametry systemu nadawczo-odbiorczego:

Charakterystyka promieniowania		kierunkowa					
Rzeczywisty czas pracy [h/dobę]		24					
Warunki pracy		znamionowe					
Rodzaj wytwarzanego pola		stacjonarne					
Lp.	Częstotliwość lub zakresy częstotliwości pracy [MHz]	Typ/producent anteny	liczba anten	Azymut [°]	kąt pochylecia* [°]	Wysokość środka elektrycznego anteny [m n.p.t.]	Równoważna moc promieniowana izotropowo (EIRP) [W]
1	800/900/1800/2100	ASI4518R10v18 Huawei	1	65	4/4/3/3	49	20259
2	800/900/1800/2100	ASI4518R10v18 Huawei	1	210	4/4/3/3	49	20259
3	800/900/1800/2100	ASI4518R10v18 Huawei	1	320	4.3/4.3/3.5/3.5	49	20259

* wskazane wartości kąta pochylecia anten, zgodnie z informacją uzyskaną od zleceniodawcy, są wartościami stałymi

Parametry radiolinii:

Charakterystyka promieniowania			kierunkowa				
Rzeczywisty czas pracy [h/dobę]			24				
Warunki pracy			znamionowe				
Rodzaj wytwarzanego pola			stacjonarne				
Lp.	Linia radiowa			Antena			
	Typ/Producent	Częstotliwość pracy [GHz]	Równoważna moc promieniowana izotropowo (EIRP) [W]	Typ/producent	Średnica anteny [m]	Azymut [°]	Wysokość zainstalowania n.p.t [m]
1.	RTN XMC-3 15G 28MHz Huawei	15	6457	VHLP4-15-HW1A Andrew	1.2	27	46

7.4 Inne źródła pól elektromagnetycznych

Na podstawie informacji otrzymanych od użytkownika oraz obserwacji otoczenia miejsca wykonywania pomiarów nie stwierdzono występowania innych źródeł pola-EM

8. Opis pomiarów

8.1. Metoda badań

Zgodna z rozporządzeniem Ministra Klimatu z dnia 17 lutego 2020 r. w sprawie sposobów sprawdzania dotrzymania dopuszczalnych poziomów pól elektromagnetycznych w środowisku (Dz.U. 2022 poz. 2630), określona w pkt 25 ppkt 1 załącznika do niniejszego rozporządzenia.

8.2. Termin pomiarów i warunki środowiskowe

Podczas wykonywania pomiarów pól elektromagnetycznych nie występowały opady atmosferyczne. Wyniki pomiaru parametrów pogodowych przedstawia poniższa tabela:

Data [rrrr-mm-dd]	Godzina [hh:mm-hh:mm]	Warunki środowiskowe			
		Temperatura [°C]		Wilgotność względna [%]	
2023-09-18	14:45-15:55	Przed pomiarem	Po pomiarach	Przed pomiarem	Po pomiarach
		27.0	27.0	47.0	45.0

Sprawozdanie z badań bez pisemnej zgody laboratorium nie może być powielane inaczej niż w całości. Wynik przedstawione w niniejszym sprawozdaniu odnoszą się wyłącznie do badanego obiektu i do warunków i konfiguracji urządzeń w dniu wykonywania pomiarów.

Przedstawione wyżej warunki środowiskowe, występujące podczas wykonywania pomiarów pól elektromagnetycznych, są zgodne ze specyfikacją techniczną użytego zestawu pomiarowego.

8.3. Warunki pracy urządzeń nadawczych

Podczas pomiarów w przypadku uzyskania wyniku pomiaru szerokopasmowego wykonanego zastosowaną metodą, dla zakresów częstotliwości od 10 MHz do 300 GHz, powiększonego o rozszerzoną niepewność pomiaru U dla współczynnika rozszerzenia $k = 2$ przekraczającego 70% najniższej dopuszczalnej wartości składowej elektrycznej lub magnetycznej pola dla objętych pomiarami zakresów częstotliwości, uwzględnia się poprawki pomiarowe przekazane przez zleceniodawcę, umożliwiające uwzględnienie maksymalnych parametrów pracy instalacji zgodnie z pkt 7 załącznika do Rozporządzeniem Ministra Klimatu z dnia 17 lutego 2020 r. w sprawie sposobów sprawdzania dotrzymania dopuszczalnych poziomów pól elektromagnetycznych w środowisku (Dz. U. 2022, poz. 2630) zaznaczając, że wymagane jest wykonanie pomiaru z wykorzystaniem miernika selektywnego. W przypadku uzyskania wyniku pomiaru szerokopasmowego wykonanego zastosowaną metodą, dla zakresów częstotliwości od 10 MHz do 300 GHz, powiększonego o rozszerzoną niepewność pomiaru U dla współczynnika rozszerzenia $k = 2$ nieprzekraczającego 70% najniższej dopuszczalnej wartości składowej elektrycznej lub magnetycznej pola dla objętych pomiarami zakresów częstotliwości, nie uwzględnia się poprawek pomiarowych.

8.4. Wyposażenie pomiarowe

Zestaw pomiarowy służący do pomiaru natężenia składowej elektrycznej pola elektromagnetycznego złożony z szerokopasmowego miernika i sondy pomiarowej:

Oznaczenie miernika	Producent	Model	Numer fabryczny	Oznaczenie sondy	Producent	Model	Numer fabryczny
M-19	Narda Safety Test Solution	Miernik pól elektromagnetycznych NBM-550	H-0129	S-19	Narda Safety Test Solution	Sonda EF9091	A-0057

Mierniki natężenia pola elektromagnetycznego podlegają okresowemu sprawdzeniu zgodnie z procedurą wewnętrzną P-03 i PB-01. Świadectwo wzorcowania zestawu pomiarowego z dnia 22 maja 2023 o numerze LWiMP/W/175/23 wydane przez Politechnika Wrocławską.

Data ważności świadectwa wzorcowania: 22 maja 2025 (zgodnie z procedurą wewnętrzną P-03).

Termohigrometr:

Oznaczenie:	TH-22	Producent:	AZ INSTRUMENT CORP	Model:	Termohigrometr AZ8706
-------------	-------	------------	--------------------	--------	-----------------------

Data ważności świadectwa wzorcowania: 17 grudnia 2023 (zgodnie z procedurą wewnętrzną P-03).

Dalmierz:

Oznaczenie	Producent	Typ	Numer seryjny	Nr świadectwa wzorcowania	Data świadectwa wzorcowania
D-11	Leica	Dalmierz Leica Disto D510	1042957453	4609.22-M11-4180-1748/14	9 stycznia 2015

Data ważności świadectwa wzorcowania: 9 stycznia 2025 (zgodnie z procedurą wewnętrzną P-03).

Odbiornik GNSS:

Oznaczenie	Producent	Model	Numer fabryczny
G-01	Stonex	S7-G GIS	S7G4083040009

Odbiorniki podlegają okresowemu sprawdzeniu zgodnie z procedurą wewnętrzną P-03.

Sprawozdanie z badań bez pisemnej zgody laboratorium nie może być powielane inaczej niż w całości.
Wynik przedstawione w niniejszym sprawozdaniu odnoszą się wyłącznie do badanego obiektu i do warunków i konfiguracji urządzeń w dniu wykonywania pomiarów.

9. Wyniki pomiarów

Pole elektryczne

Nr pionu	Opis umiejscowienia pionu (punktu) pomiarowego	Wysokość pomiaru [m]	Zmierzona wartość natężenia pola elektrycznego E [V/m] ^{1,5}	Wartość natężenia pola elektrycznego powiększona o niepewność pomiaru ⁴ E [V/m]	Wskaźnikowa wartość poziomu emisji pól elektromagnetycznych WME ³	Współrzędne geograficzne pionu (punktu) pomiarowego ²
1	GKP w odległości 7m od anteny radioliniowej az. 27°	0.3-2.0	<1.0*	1.5	0.05	51°5'11.0" 18°49'9.8"
2	GKP w odległości 27m od anteny radioliniowej az. 27°	0.3-2.0	<1.0*	1.5	0.05	51°5'11.4" 18°49'10.2"
3	GKP w odległości 47m od anteny radioliniowej az. 27°	0.3-2.0	<1.0*	1.5	0.05	51°5'12.1" 18°49'10.6"
4	GKP w odległości 67m od anteny radioliniowej az. 27°	0.3-2.0	<1.0*	1.5	0.05	51°5'12.5" 18°49'11.3"
5	GKP w odległości 87m od anteny radioliniowej az. 27°	0.3-2.0	<1.0*	1.5	0.05	51°5'13.2" 18°49'11.6"
6	GKP w odległości 5m od anteny sektorowej az. 65°	0.3-2.0	<1.0*	1.5	0.05	51°5'10.7" 18°49'9.8"
7	GKP w odległości 23m od anteny sektorowej az. 65°	0.3-2.0	<1.0*	1.5	0.05	51°5'11.0" 18°49'10.6"
8	GKP w odległości 41m od anteny sektorowej az. 65°	0.3-2.0	<1.0*	1.5	0.05	51°5'11.0" 18°49'11.6"
9	GKP w odległości 59m od anteny sektorowej az. 65°	0.3-2.0	<1.0*	1.5	0.05	51°5'11.4" 18°49'12.4"
10	GKP w odległości 77m od anteny sektorowej az. 65°	0.3-2.0	<1.0*	1.5	0.05	51°5'11.8" 18°49'13.1"
11	GKP w odległości 93m od anteny sektorowej az. 65°	0.3-2.0	<1.0*	1.5	0.05	51°5'11.8" 18°49'13.8"
12	GKP w odległości 5m od anteny sektorowej az. 210°	0.3-2.0	<1.0*	1.5	0.05	51°5'10.3" 18°49'9.5"
13	GKP w odległości 23m od anteny sektorowej az. 210°	0.3-2.0	<1.0*	1.5	0.05	51°5'10.0" 18°49'8.8"
14	GKP w odległości 41m od anteny sektorowej az. 210°	0.3-2.0	<1.0*	1.5	0.05	51°5'9.6" 18°49'8.4"
15	GKP w odległości 59m od anteny sektorowej az. 210°	0.3-2.0	<1.0*	1.5	0.05	51°5'8.9" 18°49'8.0"
16	GKP w odległości 77m od anteny sektorowej az. 210°	0.3-2.0	<1.0*	1.5	0.05	51°5'8.5" 18°49'7.7"
17	GKP w odległości 100m od anteny sektorowej az. 210°	0.3-2.0	<1.0*	1.5	0.05	51°5'7.8" 18°49'7.0"
18	GKP w odległości 5m od anteny sektorowej az. 320°	0.3-2.0	<1.0*	1.5	0.05	51°5'10.7" 18°49'9.5"

Sprawozdanie z badań bez pisemnej zgody laboratorium nie może być powielane inaczej niż w całości.
Wynik przedstawione w niniejszym sprawozdaniu odnoszą się wyłącznie do badanego obiektu i do warunków i konfiguracji urządzeń w dniu wykonywania pomiarów.

19	GKP w odległości 24m od anteny sektorowej az. 320°	0.3-2.0	<1.0*	1.5	0.05	51°5'11.4" 18°49'8.8"
20	GKP w odległości 43m od anteny sektorowej az. 320°	0.3-2.0	<1.0*	1.5	0.05	51°5'11.8" 18°49'8.0"
21	GKP w odległości 62m od anteny sektorowej az. 320°	0.3-2.0	<1.0*	1.5	0.05	51°5'12.1" 18°49'7.3"
22	GKP w odległości 81m od anteny sektorowej az. 320°	0.3-2.0	<1.0*	1.5	0.05	51°5'12.8" 18°49'7.0"
23	GKP w odległości 100m od anteny sektorowej az. 320°	0.3-2.0	<1.0*	1.5	0.05	51°5'13.2" 18°49'6.2"
24	PKP na az. 137° w odległości 25m od anteny sektorowej az. 210°	0.3-2.0	<1.0*	1.5	0.05	51°5'10.0" 18°49'10.6"
25	PKP na az. 255° w odległości 27m od anteny sektorowej az. 320°	0.3-2.0	<1.0*	1.5	0.05	51°5'10.3" 18°49'8.0"
26	PKP na az. 0° w odległości 43m od anteny radioliniowej az. 27°	0.3-2.0	<1.0*	1.5	0.05	51°5'12.1" 18°49'9.5"
-	GKP w odległości 352m od anteny sektorowej az. 65°	0.3-2.0	<1.0*	1.5	0.05	51°5'15.4" 18°49'26.0"
-	GKP w odległości 348m od anteny sektorowej az. 210°	0.3-2.0	<1.0*	1.5	0.05	51°5'1.0" 18°49'0.5"
-	GKP w odległości 350m od anteny sektorowej az. 320°	0.3-2.0	<1.0*	1.5	0.05	51°5'19.3" 18°48'58.0"

Pole magnetyczne (wyznaczone na podstawie pomiaru wartości natężenia pola elektrycznego)

Nr pionu	Opis umiejscowienia pionu (punktu) pomiarowego	Wysokość pomiaru [m]	Wartość natężenia pola magnetycznego H [A/m] ¹	Wartość natężenia pola magnetycznego powiększona o niepewność pomiaru ⁴ H [A/m]	Wskaźnikowa wartość poziomu emisji pól elektromagnetycznych WM _n ³	Współrzędne geograficzne pionu (punktu) pomiarowego ²
1	GKP w odległości 7m od anteny radioliniowej az. 27°	0.3-2.0	<0.003*	0.004	0.05	51°5'11.0" 18°49'9.8"
2	GKP w odległości 27m od anteny radioliniowej az. 27°	0.3-2.0	<0.003*	0.004	0.05	51°5'11.4" 18°49'10.2"
3	GKP w odległości 47m od anteny radioliniowej az. 27°	0.3-2.0	<0.003*	0.004	0.05	51°5'12.1" 18°49'10.6"
4	GKP w odległości 67m od anteny radioliniowej az. 27°	0.3-2.0	<0.003*	0.004	0.05	51°5'12.5" 18°49'11.3"
5	GKP w odległości 87m od anteny radioliniowej az. 27°	0.3-2.0	<0.003*	0.004	0.05	51°5'13.2" 18°49'11.6"
6	GKP w odległości 5m od anteny sektorowej az. 65°	0.3-2.0	<0.003*	0.004	0.05	51°5'10.7" 18°49'9.8"
7	GKP w odległości 23m od anteny sektorowej az. 65°	0.3-2.0	<0.003*	0.004	0.05	51°5'11.0" 18°49'10.6"
8	GKP w odległości 41m od anteny sektorowej az. 65°	0.3-2.0	<0.003*	0.004	0.05	51°5'11.0" 18°49'11.6"

Sprawozdanie z badań bez pisemnej zgody laboratorium nie może być powielane inaczej niż w całości.
Wynik przedstawione w niniejszym sprawozdaniu odnoszą się wyłącznie do badanego obiektu i do warunków i konfiguracji urządzeń w dniu wykonywania pomiarów.

9	GKP w odległości 59m od anteny sektorowej az. 65°	0.3-2.0	<0.003*	0.004	0.05	51°5'11.4" 18°49'12.4"
10	GKP w odległości 77m od anteny sektorowej az. 65°	0.3-2.0	<0.003*	0.004	0.05	51°5'11.8" 18°49'13.1"
11	GKP w odległości 93m od anteny sektorowej az. 65°	0.3-2.0	<0.003*	0.004	0.05	51°5'11.8" 18°49'13.8"
12	GKP w odległości 5m od anteny sektorowej az. 210°	0.3-2.0	<0.003*	0.004	0.05	51°5'10.3" 18°49'9.5"
13	GKP w odległości 23m od anteny sektorowej az. 210°	0.3-2.0	<0.003*	0.004	0.05	51°5'10.0" 18°49'8.8"
14	GKP w odległości 41m od anteny sektorowej az. 210°	0.3-2.0	<0.003*	0.004	0.05	51°5'9.6" 18°49'8.4"
15	GKP w odległości 59m od anteny sektorowej az. 210°	0.3-2.0	<0.003*	0.004	0.05	51°5'8.9" 18°49'8.0"
16	GKP w odległości 77m od anteny sektorowej az. 210°	0.3-2.0	<0.003*	0.004	0.05	51°5'8.5" 18°49'7.7"
17	GKP w odległości 100m od anteny sektorowej az. 210°	0.3-2.0	<0.003*	0.004	0.05	51°5'7.8" 18°49'7.0"
18	GKP w odległości 5m od anteny sektorowej az. 320°	0.3-2.0	<0.003*	0.004	0.05	51°5'10.7" 18°49'9.5"
19	GKP w odległości 24m od anteny sektorowej az. 320°	0.3-2.0	<0.003*	0.004	0.05	51°5'11.4" 18°49'8.8"
20	GKP w odległości 43m od anteny sektorowej az. 320°	0.3-2.0	<0.003*	0.004	0.05	51°5'11.8" 18°49'8.0"
21	GKP w odległości 62m od anteny sektorowej az. 320°	0.3-2.0	<0.003*	0.004	0.05	51°5'12.1" 18°49'7.3"
22	GKP w odległości 81m od anteny sektorowej az. 320°	0.3-2.0	<0.003*	0.004	0.05	51°5'12.8" 18°49'7.0"
23	GKP w odległości 100m od anteny sektorowej az. 320°	0.3-2.0	<0.003*	0.004	0.05	51°5'13.2" 18°49'6.2"
24	PKP na az. 137° w odległości 25m od anteny sektorowej az. 210°	0.3-2.0	<0.003*	0.004	0.05	51°5'10.0" 18°49'10.6"
25	PKP na az. 255° w odległości 27m od anteny sektorowej az. 320°	0.3-2.0	<0.003*	0.004	0.05	51°5'10.3" 18°49'8.0"
26	PKP na az. 0° w odległości 43m od anteny radioliniowej az. 27°	0.3-2.0	<0.003*	0.004	0.05	51°5'12.1" 18°49'9.5"
-	GKP w odległości 352m od anteny sektorowej az. 65°	0.3-2.0	<0.003*	0.004	0.05	51°5'15.4" 18°49'26.0"
-	GKP w odległości 348m od anteny sektorowej az. 210°	0.3-2.0	<0.003*	0.004	0.05	51°5'1.0" 18°49'0.5"
-	GKP w odległości 350m od anteny sektorowej az. 320°	0.3-2.0	<0.003*	0.004	0.05	51°5'19.3" 18°48'58.0"

GKP – Główny Kierunek Pomiarowy

PKP – Pomocniczy Kierunek Pomiarowy

¹ wyniki oznaczone * są wynikami poniżej czułości zestawu pomiarowego i są wynikami spoza zakresu akredytacji. Do obliczenia wyniku skorygowanego przyjęto wartość skorelowaną z rzeczywistym wynikiem pomiaru - dolną granicę akredytowanego zakresu pomiarowego metody

² współrzędne geograficzne pozyskane metodą pomiaru bezpośredniego

³ do wyznaczenia wartości wskaźnikowej W_{M_E} i W_{M_H} przyjęto na podstawie uzgodnień z klientem oraz rozpoznania źródeł, jako wartości dopuszczalne pola elektrycznego i magnetycznego odpowiednio 28 V/m i 0,073 A/m.

⁴ do wyznaczenia niepewności dla wyników poniżej czułości zestawu pomiarowego, przyjęto niepewność dla minimalnej wartości z zakresu pomiarowego.

⁵ maksymalna wartość chwilowa

Sprawozdanie z badań bez pisemnej zgody laboratorium nie może być powielane inaczej niż w całości.

Wynik przedstawione w niniejszym sprawozdaniu odnoszą się wyłącznie do badanego obiektu i do warunków i konfiguracji urządzeń w dniu wykonywania pomiarów.

Niepewność oszacowano zgodnie z dokumentem P-03 „Procedura nadzoru nad wyposażeniem” w postaci niepewności rozszerzonej wynikającej z niepewności standardowej pomnożonej przez współczynnik rozszerzenia $k=2$.
Całkowita szacowana niepewność rozszerzona składowej E wynosi odpowiednio: 49,6% dla częstotliwości do 40 GHz

Umiejscowienie pionów (punktów) pomiarowych przedstawiono w załączniku nr 2 do niniejszego sprawozdania.

10. Omówienie wyników pomiarów

W związku z tym, że żadna z wartości zmierzonych, udokumentowanych w tabelach w pkt. 9, uzyskanych w skutek zastosowania pomiaru szerokopasmowego, powiększonego o rozszerzoną niepewność pomiaru U dla współczynnika rozszerzenia $k = 2$ nie przekroczyła 70% najniższej dopuszczalnej wartości składowej elektrycznej lub magnetycznej pola dla objętych pomiarami zakresów częstotliwości, nie uwzględnia się poprawek pomiarowych.

W wyniku zastosowania sposobu sprawdzenia dotrzymania dopuszczalnych poziomów pól elektromagnetycznych w środowisku, zgodnie pkt 25 ppkt 1 Rozporządzenia Ministra Klimatu z dnia 17 lutego 2020 r. (Dz. U. 2022, poz. 2630), w związku z tym, że żadna z wartości wskaźnikowych, udokumentowanych w tabelach w pkt. 9 nie przekracza wartości 1, stwierdza się, że w miejscach, w których wykonano pomiary w otoczeniu instalacji radiokomunikacyjnej 89124 (89124N!) DRABY DK42 (WSR_DZIALOSZN_LISOWICEKOLON), dopuszczalne poziomy pól elektromagnetycznych w środowisku należy uznać za dotrzymane.

11. Podstawa prawna

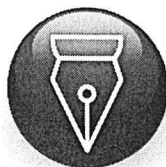
- 1) Ustawa z dnia 27 kwietnia 2001 r. Prawo ochrony środowiska (Dz.U. 2022 poz. 2556)
- 2) Rozporządzenie Ministra Zdrowia z dnia 17 grudnia 2019 r. w sprawie dopuszczalnych poziomów pól elektromagnetycznych w środowisku (Dz. U. 2019, poz. 2448)
- 3) Rozporządzenie Ministra Klimatu z dnia 17 lutego 2020 r. w sprawie sposobów sprawdzania dotrzymania dopuszczalnych poziomów pól elektromagnetycznych w środowisku (Dz. U. 2022, poz. 2630),
- 4) Akredytacja nr AB 419 wydana przez Polskie Centrum Akredytacji (wydanie 21, z dnia 11 kwietnia 2023 r.)

12. Spis załączników

- Załącznik 1. Lokalizacja obiektu badań
Załącznik 2. Usytuowanie pionów (punktów) pomiarowych
Załącznik 3. Dokumentacja fotograficzna obiektu badań

13. Data wydania i autoryzowania sprawozdania

Obliczenia i sprawozdanie wykonał :



Signed by /
Podpisano przez:
Oskar Radosław
Radomski
Date / Data:
2023-09-25 18:16

Sprawozdanie autoryzował:



Signed by /
Podpisano przez:
Anna Kacperska
Date / Data:
2023-09-26
08:35

Koniec sprawozdania

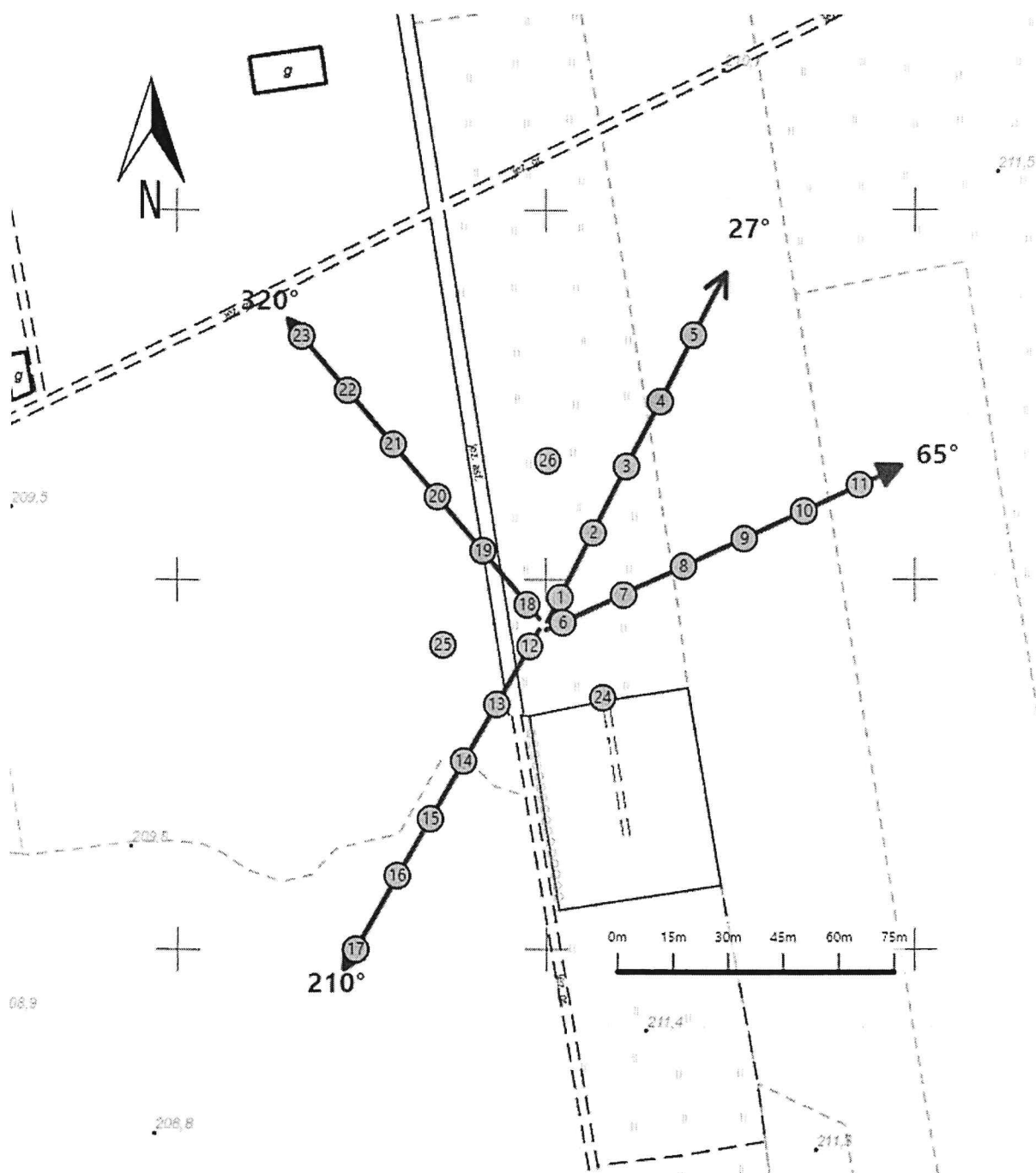
Sprawozdanie z badań bez pisemnej zgody laboratorium nie może być powielane inaczej niż w całości.
Wynik przedstawione w niniejszym sprawozdaniu odnoszą się wyłącznie do badanego obiektu i do warunków i konfiguracji urządzeń w dniu wykonywania pomiarów.






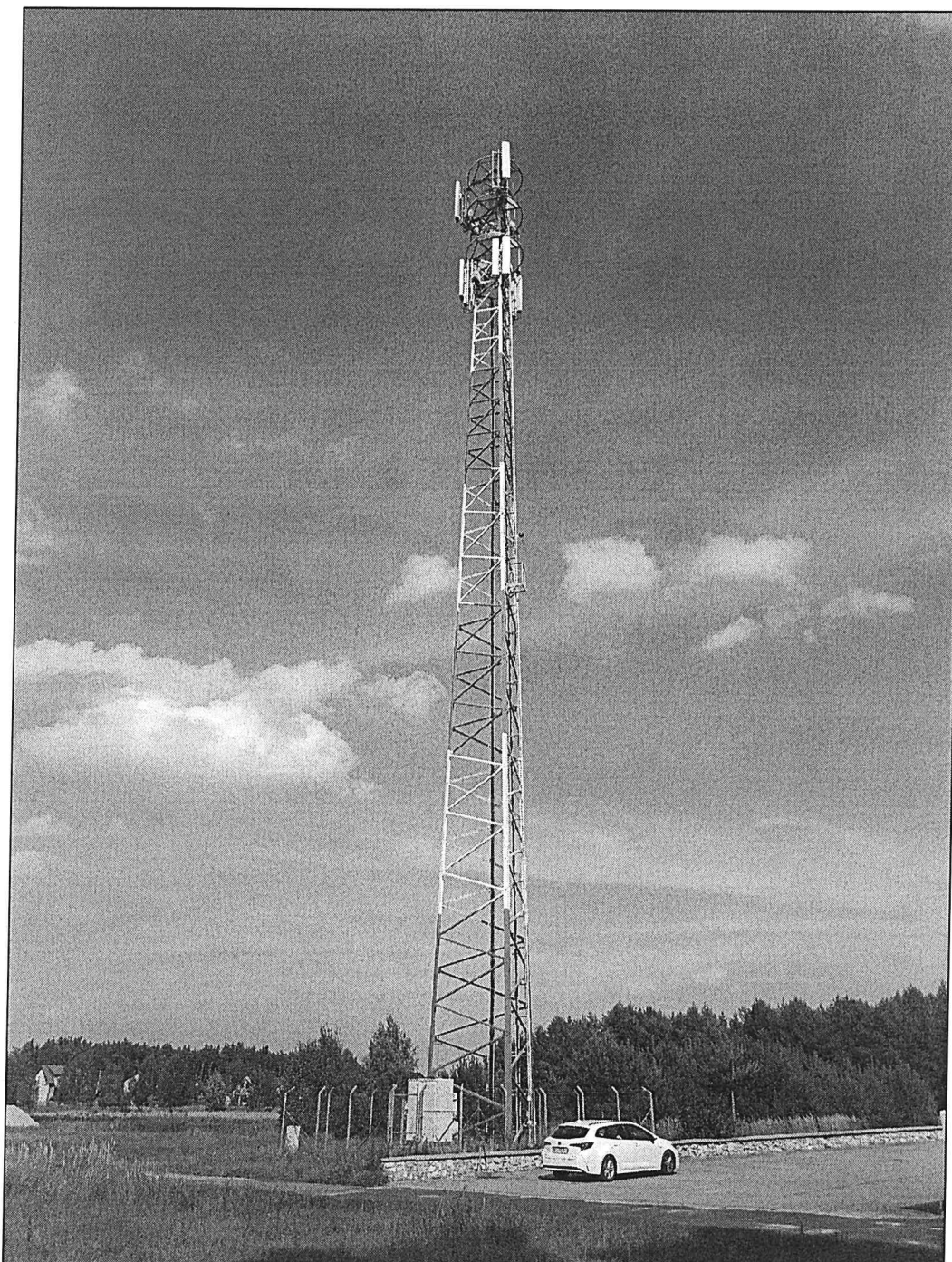
Załącznik nr 1

Instalacja radiokomunikacyjna Orange Polska S.A.
89124 (89124N!) DRABY DK42 (WSR_DZIALOSZN_LISOWICEKOLON)

Lokalizacja instalacji



Załącznik nr 2	Instalacja radiokomunikacyjna Orange Polska S.A. WSR_DZIALOSZN_LISOWICEKOLON (89124N!) Usytuowanie pionów pomiarowych w otoczeniu instalacji radiokomunikacyjnej
	Legenda: <div style="display: flex; justify-content: space-around; align-items: center;"> <div style="text-align: center;">  Pion pomiarowy </div> <div style="text-align: center;">  Kierunek oddziaływania anten sektorowych </div> <div style="text-align: center;">  Kierunek oddziaływania anten radioliniowych </div> </div>



Załącznik nr 3

Instalacja radiokomunikacyjna Orange Polska S.A.
89124 (89124N!) DRABY DK42 (WSR_DZIALOSZN_LISOWICEKOLON)
Dokumentacja fotograficzna

