

M-13.01.09 BETON NATRYSKOWY. TORKRET

1.WSTĘP

1.1. Przedmiot Specyfikacji Technicznej Wykonania i Odbioru Robót Budowlanych (STWiORB)

Przedmiotem niniejszej STWiORB są wymagania szczegółowe dotyczące wykonania i odbioru robót związanych z wykonaniem oraz ułożeniem betonu natryskowego – torkretu, w ramach „REMONTU WIADUKTU DROGOWEGO nad linia kolejową NR 131 w km 127,155 w miejscowości GUMNISKO”.

1.2. Zakres stosowania STWiORB

Specyfikacja jest stosowana jako dokument przetargowy i kontraktowy przy realizacji Robót wymienionych w punkcie 1.1.

1.3. Zakres robót objętych STWiORB

Ustalenia zawarte w niniejszej STWiORB mają zastosowanie przy wykonywaniu betonu natryskowego-torkretu, w elementach:

- spodnia i boczna powierzchnia belek nośnych,
- spodnia powierzchnia płyty ustroju między belkami,
- słupy podpór wraz ze stężeniami poziomymi

1.4.Określenia podstawowe

Określenia podane w niniejszej STWiORB są zgodne z obowiązującymi polskimi normami i D-M.00.00.00 [1] oraz STWiORB M.13.01.00, pkt 1.4.

1.5. Ogólne wymagania dotyczące robót

Wykonawca robót jest odpowiedzialny za jakość ich wykonania oraz za zgodność z Dokumentacją Projektową, ST i poleceniami Inżyniera.

Ogólne wymagania dotyczące robót podano w STWiORB D-M.00.00.00 „Wymagania ogólne”

2. Materiały

2.1. Ogólne wymagania dotyczące materiałów

Ogólne wymagania dotyczące materiałów podano w STWiORB D-M.00.00.00 „Wymagania ogólne”

Zgodnie z Ustawą o wyrobach budowlanych z dn. 16.04.2004 r., (Dz. U. z dnia 02.07.2014 r., poz. 883: Obwieszczenie Marszałka Sejmu Rzeczypospolitej Polskiej z dnia 14 maja 2014 r. w sprawie ogłoszenia jednolitego tekstu - z późniejszymi zmianami), wyrób budowlany (materiał) dopuszczony jest do stosowania przy wykonywaniu robót budowlanych, jeżeli jest

- oznakowany CE - wyrób objęty normą zharmonizowaną lub zgodny z wydaną dla niego europejską oceną techniczną
- oznakowany znakiem budowlanym B - wyrób nieobjęty normą zharmonizowaną: znak B świadczący o zgodności z Polską Normą albo aprobatą techniczną,
- wyrobem jednostkowym produkowanym według indywidualnej dokumentacji technicznej - wytworzonym i wbudowanym zgodnie z mającymi zastosowanie przepisami krajowymi produkowanym
- wyrobem produkowanym na terenie budowy według indywidualnej dokumentacji technicznej - wytworzonym i wbudowanym zgodnie z mającymi zastosowanie przepisami krajowymi

Producent wyrobu budowlanego winien dołączyć do wszystkich zastosowanych wyrobów deklarację właściwości użytkowych (oznakowanie CE) lub krajową deklarację zgodności (oznakowanie B).

Sposób deklarowania oraz oceny zgodności wyrobu budowlanego określa Rozporządzenie Parlamentu Europejskiego i Rady (UE) Nr 305/2011 z dnia 9 marca 2011 r. ustanawiające zharmonizowane warunki wprowadzania do obrotu wyrobów budowlanych (Dz. U. Unii Europejskiej 4.4.21 [PL]) - oznakowanie CE lub Rozporządzenie Ministra Infrastruktury z dnia 11 sierpnia 2004 r. w sprawie sposobu deklarowania zgodności wyrobów budowlanych oraz sposobu ich znakowania znakiem budowlanym (Dz. U. Nr 198, poz. 2041 z 2004 r.) - oznakowanie B

Materiały do wykonania robót powinny być zgodne z ustaleniami dokumentacji projektowej lub ST.

2.2. Składniki mieszanek betonowych

Do natrysku metodą suchą należy stosować zaprawę cementową z dodatkiem polimerów (około 50 kg/m³). Polimer powinien być przystosowany do robót betonowych o zmniejszonym napowietrzeniu betonu.

W celu poprawienia efektywności należy zastosować zaprawę z dodatkiem aktywnej mikrokrzemionki, włókien polipropylenowych oraz **migrujących inhibitorów korozji** typu MCI.

Zastosowana zaprawa (system) musi posiadać Aprobatę Techniczną. Dopuszcza się zastosowanie indywidualnie zaprojektowanej mieszanki.

Należy zastosować mieszankę o klasie odpowiadającej betonowi minimum B30 [W8, F150, N≤5%] - C35/45.

Nie dopuszcza się indywidualnego przygotowania mieszanki bezpośrednio na placu budowy (komponowania składników).

2.2.1. Beton natryskowy niekonstrukcyjny. Ogólne właściwości

2.2.1.1. Cement

Należy stosować cement portlandzki czysty, marki C42,5,

Wymaga się cementy te charakteryzowały się następującym składem:

- zawartość krzemianu trójwapniowego Ca₃Si - 50 - 60%,
- zawartość glinianu trójwapniowego Ca₃Al - możliwie mała do 7%,
- zawartość alkaliów - do 0.6%, a maksymalnie do 0.9% pod warunkiem stosowania kruszywa niereaktywnego.

Ponadto zaleca się, aby zawartość C₄AF + 2 C₃A była mniejsza od 20%. Cement pochodzący z każdej dostawy musi być poddany badaniom wg normy PN-EN 196-1:1996, a wyniki ocenione wg normy PN-EN 197-2:2002. Zakres badań cementu pochodzącego z dostawy, dla którego jest atest z wynikami badań cementowni można ograniczyć do oznaczenia wytrzymałości na ściskanie.

2.2.1.2. Kruszywo

Należy stosować kruszywo o uziarnieniu do 8 mm łamane (grysy granitowe lub bazaltowe) o kształcie ziaren zbliżonym do sześciangu i naturalne kruszywo otoczakowe (żwiry) oraz piasek.

Grysy powinny odpowiadać następującym wymaganiom:

- zawartość pyłów mineralnych - do 1%,
- zawartość ziaren nieforemnych (tj. wydłużonych i płaskich) - do 10%
- wskaźnik rozkruszenia dla grysów - do 8%,
- nasiąkliwość - do 1%,
- mrozoodporność wg zmodyfikowanej metody bezpośredniej (wg PN-B-11112:1996) do 10%,
- mrozoodporność wg metody bezpośredniej - do 2%,
- reaktywność alkaliczna z cementem - szybka ocena reaktywności alkalicznej wg PN-92/B-06714/46 - powinna spełniać wymagania odpowiadające 0 stopniowi reaktywności alkalicznej, w przypadku uzyskania negatywnego wyniku (stopień reaktywności 1 lub 2) badanie należy wykonać na beleczkach wg PN-78/B-06714/34 – tzn. nie wywołująca zwiększenia wymiarów liniowych ponad 0.1%,
- zawartość związków siarki - do 0.1%,

- zawartość zanieczyszczeń obcych - do 0.25%,
- zawartość zanieczyszczeń organicznych nie dająca barwy ciemniejszej od wzorcowej.

Żwir powinien spełniać wymagania normy PN-86/B-06712 dla gatunku I - w zakresie cech fizycznych i chemicznych. Ponadto:

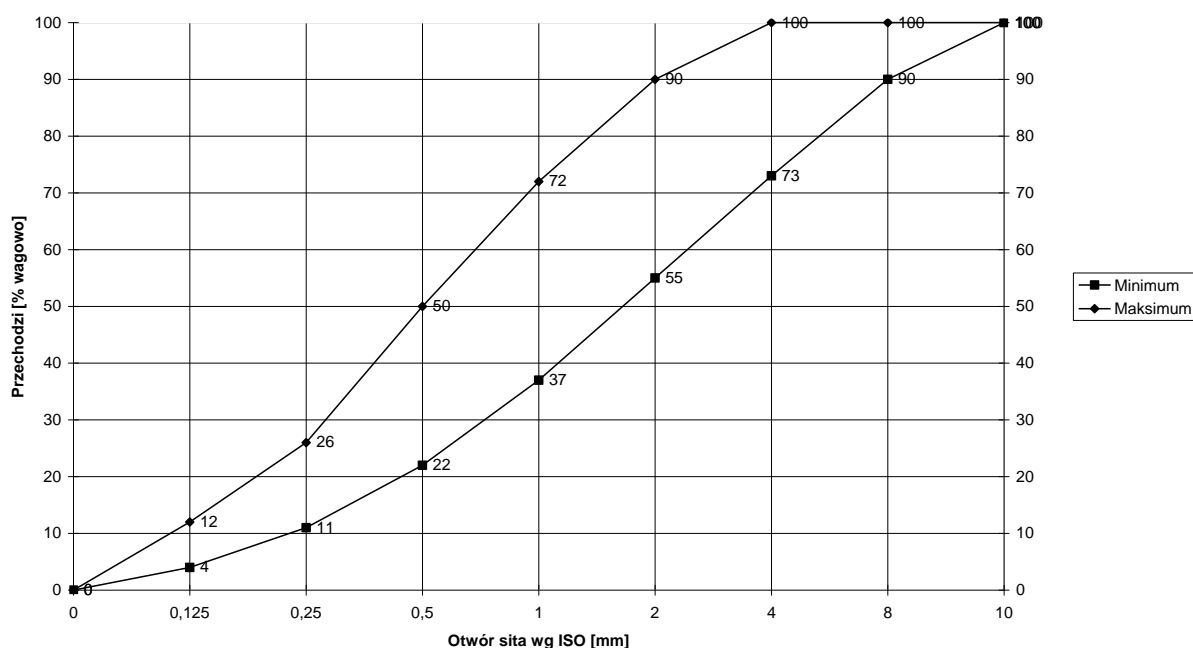
- reaktywność alkaliczna: jak dla grysów,
- mrozoodporność wg zmodyfikowanej metody bezpośredniej: jak dla grysów.

Piasek powinien spełniać następujące wymagania:

- zawartość pyłów mineralnych - nie więcej niż 1.5%,
- zawartość związków siarki - do 0.2%,
- zawartość zanieczyszczeń obcych - do 0.25%,
- zawartość zanieczyszczeń organicznych nie dająca barwy ciemniejszej od wzorcowej.

W kruszywie nie dopuszcza się grudek gliny. Dostawca zobowiązany jest do przekazywania dla każdej partii kruszywa atestu zawierającego wyniki badań pełnych wg PN-86/B-06712. Kruszywo pochodzące z każdej dostawy musi być poddane badaniom niepełnym obejmującym:

Zalecane pole uziarnienia kruszywa do betonu natryskiwanego



- oznaczenie składu ziarnowego,
- oznaczenie zawartości pyłów,
- oznaczenie zawartości ziaren nieforemnych,
- oznaczenie zawartości zanieczyszczeń obcych,
- oznaczenia zawartości grudek gliny.

2.1.1.3. Woda

Zaleca się stosowanie wody wodociągowej pitnej. W przypadku poboru z innego źródła należy przeprowadzić bieżącą kontrolę zgodnie z PN-EN 1008:2004.

2.1.1.4. Dodatki i domieszki do betonu

Należy zastosować jako domieszkę aktywną mikrokrzemionkę.

Dopuszcza się za zgodą Inżyniera stosowanie środków uplastyczniających, napowietrzających lub przyspieszających wiązanie, posiadających Aprobataj techniczne IBDiM.

Maksymalne ilości dodatków do torkretu (wagowo) w poniższej tabeli:

Lp.	Dodatek	Maksymalna ilość (wagowo)
1	Mikrokrzemionka	15% cementu portlandzkiego

2.2. Materiały do zabezpieczenia antykorozyjnego stali

Stosować firmowe preparaty na bazie cementu, przeznaczone do zabezpieczenia prętów zbrojeniowych w betonie.

Należy zastosować jako domieszkę migrujące inhibitory korozji typu MCI powstrzymujące korozję zbrojenia (w postaci gotowego firmowego dodatku). Nie dopuszcza się nanoszenia płynnych inhibitorów korozji na powierzchnię konstrukcji lub torkretu.

Zastosowane preparaty muszą posiadać Aprobaty techniczne. Wybór konkretnego preparatu należy do Inżyniera spośród przedstawionych przez Wykonawcę propozycji.

2.3. Stal zbrojeniowa

Wymagania dotyczące stali zbrojeniowej (siatka wzmacniająca powierzchnię torkretu) wg M.12.01.03.

2.4. Zaprawa epoksydowa lub klej

Należy zastosować firmowe środki gotowe po zmieszaniu do wbudowania.

3. Sprzęt

Wykonawca powinien dysponować sprawnym technicznie sprzętem specjalistycznym:

- urządzeniami do piaskowania i groszkowania
- torkretownicą z mieszarką,

Sprzęt należy przed przystąpieniem do robót przedstawić Inżynierowi do zaakceptowania.

4. Transport

Materiały mogą być przewożone środkami transportu, odpowiednimi dla danego asortymentu, zapewniającymi zabezpieczenie ich przed niekorzystnymi wpływami atmosferycznymi.

5. Wykonanie robót

5.1. Ogólne warunki wykonania robót

Ogólne warunki wykonania robót podano w STWiORB D-M.00.00.00 „Wymagania ogólne”

5.2. Zakres wykonywanych robót

Roboty związane z wykonaniem betonu natryskowego może wykonywać tylko firma posiadająca doświadczenie i udokumentowane kwalifikacje.

Przebieg torkretowania powinien być zgodny z harmonogramem robót, opracowanym na podstawie Dokumentacji Projektowej.

Zasadniczymi kryteriami doboru składu mieszanki są: wytrzymałość na ściskanie, szczelność i mrozoodporność torkretu. Dla suchej mieszanki uziarnienie o wilgotności 2÷4% powinno być dobrane w taki sposób, by krzywa przesiewu mieściła się w granicach określonych w punkcie 2. Stosować kruszywo bez doziarnienia.

Skład mieszanki należy dostosować do stanu podłoża oraz warunków środowiska i zagrożenia korozyjnego.

Do torkretowania i w przeciętnych warunkach należy przyjmować skład mieszanki betonowej wg następujących zasad:

- zawartość cementu 300 - 350 kg/m³ w przypadku cementu 42,5,
- wskaźnik w/c od 0,40 do 0,55 - dla mokrej mieszanki,

- wskaźnik w/c od 0,35 do 0,50 - dla suchej mieszanki,
- piasek 820 do 600 kg/m³.
- domieszki i dodatki wg kart technologicznych producenta

Składniki mieszanki należy dozować wyłącznie wagowo z dokładnością $\pm 2\%$ dla cementu i 3% dla kruszywa.

Ilość wody ustala się doświadczalnie. Pierwszą próbę należy w przypadku metody suchej przeprowadzić z minimalną ilością wody 15%.

5.2.1. Rusztowania stojące lub podwieszane.

5.2.2. Przygotowanie powierzchni do torkretowania

Powierzchnia betonu przygotowana do ułożenia torkretu nie może zawierać lokalnych wgłębień ani wystających fragmentów (aby nie występowały nagłe zmiany grubości narzucanej warstwy betonu).

Gładkie powierzchnie i skorodowane powinny być oczyszczone i uszorstnione przez przedrapanie szczotkami stalowymi, piaskowanie, piaskowanie z groszkowaniem lub zastosowanie metody hydrodynamicznej. Należy zwrócić uwagę na skucie w całości warstw skorodowanych i zagrożonych korozją.

Inżynier może nakazać zbadanie zasadowości betonu przy pomocy fenoloftaleiny, oraz głębokości karbonatyzacji oraz zbadanie w skuwanych warstwach zawartość chlorku siarczanów. Skuć należy warstwy o pH<8 oraz z chlorkami.

W przypadku gdy skucie powierzchniowej warstwy betonu spowodowało odsłonięcie zbrojenia, należy skuwać tak głęboko, aby umożliwić oczyszczenie zbrojenia (np. przez piaskowanie i groszkowanie) na całym jego obwodzie. W przypadku odkrywania pręta na całym obwodzie beton poza prętem należy odkuć na głębokość minimum 1 cm. Odstępstwo od powyższej zasady istnieje, jeśli wynika to bezpośrednio ze wskazania w Dokumentacji Projektowej. W takiej sytuacji oczyszczeniu podlega tylko fragment odsłoniętego zbrojenia.

Podłoże przeznaczone do torkretowania powinno być nasycone wodą, aby nie następowało odciąganie wody ze świeżego torkretu oraz w celu wywołania pęcznienia podłoża betonowego dla zrekompensowania różnicy skurczów świeżego torkretu i starego podłoża. Takie nasycenie powinno być prowadzone przez minimum 2 - 3 dni.

Powierzchnia zostanie oczyszczona przez piaskowanie oraz bezpośrednio przed torkretowaniem przez przedmuchiwanie sprężonym powietrzem lub strumieniem wody pod ciśnieniem.

Powierzchnia betonu zostanie oczyszczona poprzez skucie warstwy uszkodzonego betonu oraz przepiaskowanie i groszkowanie, a bezpośrednio przed torkretowaniem przez przedmuchiwanie sprężonym powietrzem lub strumieniem wody

W przypadku, gdy grubość natrysku przekracza 4 cm beton należy stosować na wcześniej osiatkowaną lub zazbrojoną powierzchnię. Siatkę kotwić do betonu za pomocą kotew z prętów zbrojeniowych, wklejanych na zaprawę lub klej epoksydowy.

5.2.3. Zabezpieczenie antykorozyjne zbrojenia

Odkryte zbrojenie w istniejących elementach oczyścić metodą strumieniowo-ścierną do 2. stopnia czystości wg PN-ISO-8501-1:1996 i następnie zabezpieczyć antykorozyjnie poprzez dwukrotne pokrycie metodami malarskimi, firmowym preparatem antykorozyjnym na bazie cementu przeznaczonym do zabezpieczenia antykorozyjnego, zaakceptowanym przez Inżyniera.

W przypadku stwierdzenia korozji 20% przekroju pręta zbrojeniowego należy wzmocnić zbrojenie prętami uzupełniającymi lub odcinki zniszczone pręta usunąć i zastąpić nowymi. Projekt naprawy powinien zawierać sposób wykonania zbrojenia uzupełniającego.

W miejscach określonych w Dokumentacji Projektowej należy zastosować torkret z dodatkiem inhibitorów korozji.

Pierwszą warstwę powłoki antykorozyjnej nanieść tego samego dnia, kiedy oczyszczono stal.

5.2.4. Torkretowanie

W czasie nakładania betonu natryskowego należy przestrzegać następujących zasad:

- grubość narzucanej warstwy – 2÷5 cm, lub zgodnie z Dokumentacją Projektową
- duże wnęki wypełnić wcześniej przed właściwym torkretowaniem,
- nie wypełniać torkretem wąskich rys, szczelin i pęknięć,
- torkret wykonywać od dołu w górę warstwami o grubości 1÷3 cm,

- przerwy w natryskiwaniu (betonowaniu) poszczególnych warstw - od 1 do 2 dni,
- przy torkretowaniu powierzchni zbrojonych grubości pierwszej warstwy powinna być tak dobrana, aby całkowicie wypełniła przestrzeń pod prętami i pomiędzy prętami,
- warstwa torkretu powinna być jednorodna, bez rakowin i pustek powietrznych,
- torkretowanie powinno odbywać się w następujących warunkach atmosferycznych:
 - temperatura powietrza co najmniej + 5 °C,
 - temperatura podłoża powyżej 0 °C,
 - wilgotność względna powietrza nie powinna przekraczać 80% - dla suchej mieszanki,
 - bez intensywnego nasłonecznienia, wysuszającego wiatru i wysokiej temperatury (powyżej 35 °C), a także przy zapewnieniu w ciągu pierwszych dni po betonowaniu temperatury powietrza powyżej 0 °C,
- wbudowanie mieszanki powinno nastąpić bezpośrednio po wymieszaniu, a najpóźniej po 2 godzinach, gdy wilgotność składników jest mniejsza od 2%, 1 godziny, gdy wilgotność wynosi 2 - 4%, 0.5 godziny przy wilgotności składników powyżej 4%.

Zgoda na wykonanie kolejnej warstwy na ułożonym torkrecie powinna być wyrażona przez Inżyniera wpisem do Dziennika budowy.

Przewiduje się wykonanie 1 lub 2 warstw torkretu łącznej grubości zgodnej z Dokumentacją Projektową. Powierzchnia torkretowania i grubość torkretu może ulec zmianie w zależności od rzeczywistego stanu podpór. Każdorazowo zmiany należy uzgodnić z Inżynierem i Projektantem.

Narzucony torkret powinien być zbity, wilgotny i matowy i nie powinien uginać się pod naciskiem palca. Połysk na powierzchni świadczy o nadmiarze wody.

Wykończenie torkretu w technologii „Cut and Flash” – faktura baranka, po uprzednim wyrównaniu powierzchni.

5.2.6. Pielęgnacja torkretu

Natychmiast po zatorkretowaniu i wyrównaniu należy rozpocząć zabiegi pielęgnacyjne trwające przez 7 dni, polegające przede wszystkim na zabezpieczeniu świeżego betonu przed odparowaniem wody. Pielęgnacja polega na zraszaniu (tworzenie mgły), a nie polewaniu strumieniem wody. W przypadku, gdy wilgotność powietrza przekracza 85% można zrezygnować z tych zabiegów.

Powierzchnie torkretowane należy chronić przed deszczem, wiatrem i intensywnym nasłonecznieniem. Do chwili uzyskania przez torkret wytrzymałości 15 MPa należy torkret chronić przed mrozem.

6. Kontrola jakości robót

Ogólne zasady kontroli jakości robót podano w STWiORB D-M.00.00.00 „Wymagania ogólne”

6.1. Wymagane właściwości podłoża

Kryteria oceny podłoża, na którym dopuszczalne jest natryskiwanie torkretu są następujące:

- wytrzymałość podłoża (zdrowego-nieskorodowanego) na odrywanie metodą „pull-off”, winna wynosić co najmniej 1,0 MPa (wartość średnia nie mniejsza niż 1,5 MPa), zaś wytrzymałość gwarantowana na ściskanie, badana wg PN-B-06261: 1974, co najmniej 25 MPa,
- zawartość chlorków w stosunku do masy cementu nie większa niż 0,4%,
- podłoże nie skarbonatyzowane (pH nie mniejsze niż 10),
- czystość - wolne od mleczka cementowego, luźnych frakcji, pyłów, plam oleju, smarów,
- lokalne nierówności i zagłębienia winny być mniejsze niż 5 mm,
- nawilżenie B jednolicie ciemne i matowe - nie występują strefy suche (jasne) i widoczna (błyszcząca) błona wodna.

6.2. Wymagane właściwości torkretu (betonu)

Torkret powinien spełniać następujące wymagania:

- wytrzymałość: zgodnie z wymaganiami podanymi w Dokumentacji Projektowej dla poszczególnych elementów konstrukcyjnych - w przypadku braku wymagań dotyczących klasy betonu przyjmuje się minimum B30 (badanie wg PN-B-0450:1985),

- przyczepność do podłoża $\geq 1,5$ MPa (badanie wg Procedury IBDiM PB-TM-X1),
 - nasiąkliwość: nie większa niż 4% wg PN-88/B-06250,
 - wodoszczelność: co najmniej 0.7 MPa wg PN-88/B-06250,
- mrozoodporność: ubytek masy nie większy niż 5% oraz zmniejszenie wytrzymałości na ściskanie nie większe niż 20% po 150 cyklach zamrażania i odmrażania wg PN-B-06250:1988.
- dopuszczalna zawartość chlorków i alkaliów wg PN-B-06250:1988,

6.3. Kontrola jakości torkretu

Wykonawca obowiązany jest przedstawić Inżynierowi do zaakceptowania system kontroli wewnętrznej obejmujący wszystkie czynności technologiczne, który powinien być zgodny ze STWiORB, przedmiotowymi normami i uwzględniać "Wytyczne wykonania betonu natryskowego (torkretu) na obiektach mostowych w ciągach dróg publicznych".

Wymagane badania oraz sposoby przeprowadzania badań:

- a) wytrzymałość na ściskanie betonu należy sprawdzić co najmniej na 3 próbkach, których minimalna średnica wynosi 50 mm (przy stosunku wysokości do średnicy 1/2), wyciętych z płyty próbnej specjalnie przygotowanej i zgniecionych w prasie wytrzymałościowej wg PN-B-06250:1988. Alternatywnie można badać kostki o wymiarach 60×60×60 mm, wycięte z płyty próbnej. Za zgodą Inżyniera badanie wytrzymałości powierzchni torkretowania o grubości narzutu minimum 5 cm można wykonać metodą nieniszczącą za pomocą młotka Schmidta wg PN-EN 12504-2:2002, badanie wytrzymałości należy wykonać w przypadku każdej zmiany warunków torkretowania, płyty próbne o wymiarach co najmniej 600×600×100 mm wykonać w formach stalowych lub ze sklejk i pielęgnować przez 7 dni, tak jak torkret.
- b) gęstość określić przez ważenie w wodzie i powietrzu po 7 i 28 dniach - pomiar z dokładnością 10 kg/m³.
- c) przyczepność do podłoża należy sprawdzać wizualnie w czasie wykonywania torkretu oraz po zakończeniu pielęgnacji metodą pull-off w liczbie 3 próby na każde rozpoczęte 100 m² torkretowanej powierzchni, przyczepność powinna być badana na rdzeniach o średnicy 50÷60 mm, wywierconych w konstrukcji na głębokość większą co najmniej o 5 mm od grubości torkretu. Siła powinna być przykładana osiowo z szybkością 1 do 3 MPa/min.
- d) wytrzymałość betonu na zginanie na beleczkach o wymiarach 75×125×600 mm, obciążenie przykładać do osiągnięcia ugięcia 0,5 mm z szybkością zapewniającą przyrost ugięcia 0,25±0,05 mm/min, a do osiągnięcia ugięcia 4 mm z szybkością 1 mm/min.
- e) wodoszczelność zgodnie z PN-B-06250:1988,
- f) mrozoodporność zgodnie z PN-B-06250:1988 (PN-B-04500:1985),
- g) moduł sprężystości, określony zgodnie z PN-B-06250:1988 (PN-B-04500:1985),
- h) przed wykonaniem kolejnego etapu robót należy bezwzględnie przestrzegać zasady odbioru etapu poprzedzającego.

6.4. Wymagania BHP

Należy bezwzględnie przestrzegać obowiązujących dla robót budowlanych przepisów bhp, szczególnie zwracając uwagę na prace prowadzone na wysokościach i z urządzeniami ciśnieniowymi.

Wykonawca robót ma obowiązek zgromadzić, bądź przygotować odpowiednie instrukcje bhp i zapoznać z nimi zatrudnionych przy torkretowaniu pracowników.

7. Obmiar robót

Jednostka obmiaru jest 1 m³ mieszanki torkretu ułożonej na odpowiedniej powierzchni i o zadanej grubości zgodnie z Dokumentacją Projektową i pomiarem w terenie.

Ogólne zasady obmiaru robót podano w STWiORB D-M.00.00.00 „Wymagania ogólne”

8. Odbiór robót

Ogólne zasady odbioru robót podano w STWiORB D-M.00.00.00 „Wymagania ogólne”

Prawidłowość przygotowania powierzchniowej warstwy betonu, przeznaczonej do torkretowania i założenia siatek zbrojeniowych ocenia i odbiera Inżynier stosownym wpisem do Dziennika Budowy.

Roboty uznaje się za wykonane zgodnie z dokumentacją projektową, ST i wymaganiami Inżyniera, jeżeli wszystkie pomiary i badania z zachowaniem tolerancji wg pktu 6 dały wyniki pozytywne.

9. Podstawa płatności

Ogólne warunki płatności podano w ST.00.00.

Cena wykonania robót obejmuje:

- prace pomiarowe i przygotowawcze,
- zakup i transport materiałów do wykonania robót,
- wykonanie, przestawianie i rozbiórka rusztowania roboczego,
- przygotowanie podłoża - usunięcie skorodowanego części oraz oczyszczenie poprzez piaskowanie,
- sprawdzenie stanu podłoża,
- wiercenie otworów i wklejenie prętów kotwiących,
- montaż zbrojenia przeciwskurczowego,
- oczyszczenie istniejącego odkrytego zbrojenia i zabezpieczenie antykorozyjne,
- uzupełnienie skorodowanych prętów zbrojeniowych,
- nawilżenie powierzchni podłoża,
- wykonanie mieszanki natrysku,
- torkretowanie elementów mostu,
- wyrównanie krawędzi torkretu w narożnikach,
- wyrównanie powierzchni torkretu i wykończenie torkretu (zatarcie na gładko),
- pielęgnacja wykonanego betonu natryskowego,
- oczyszczenie miejsca pracy i usunięcie zbędnych materiałów poza pas drogowy,
- przeprowadzenie niezbędnych badań laboratoryjnych i pomiarów wymaganych w specyfikacji,

10. Przepisy związane

PN-80/B-01800	Antykorozyjne zabezpieczenie w budownictwie. Konstrukcje betonowe i żelbetowe. Klasyfikacje i określenie środowisk.
PN-85/B-01805	Antykorozyjne zabezpieczenie w budownictwie. Konstrukcje betonowe i żelbetowe. Ogólne zasady ochrony.
PN-88/B-01807	Antykorozyjne zabezpieczenie w budownictwie. Konstrukcje betonowe i żelbetowe. Zasady diagnostyki.
PN-91/B-01813	Antykorozyjne zabezpieczenie w budownictwie. Konstrukcje betonowe i żelbetowe. Zabezpieczenie powierzchniowe. Zasady doboru.
PN-92/B-01814	Antykorozyjne zabezpieczenie w budownictwie. Konstrukcje betonowe i żelbetowe. Metoda badań przyczepności powłok ochronnych.
PN-88/B-06250	Beton zwykły.
PN-74/B-06262	Metoda sklerometryczna badania wytrzymałości betonu na ściskanie za pomocą młotka Schmidta typu IV.
PN-86/B-06712	Kruszywa mineralne do betonu zwykłego.
PN-78/B-06714/34	Kruszywa mineralne. Oznaczenie reaktywności alkalicznej.
PN-EN 196-1:2006	Metody badania cementu. - Część 1. Oznaczanie wytrzymałości.
PN-EN 196-2:2006	Metody badania cementu. - Część 2. Analiza chemiczna cementu.
PN-EN 196-3:2006	Metody badania cementu. Część 3. Oznaczanie czasu wiązania i stałości objętości

PN-EN 196-6:2011	Metody badania cementu. Oznaczanie stopnia zmielenia.
PN-EN 196-7:2009	Metody badania cementu. Sposoby pobierania i przygotowywania próbek.
PN-EN 196-21:1996	<i>Metody badania cementu. Oznaczanie zawartości chlorków, dwutlenku węgla i alkaliów w cemencie</i>
PN-EN 196-21/Ak:1996	<i>Metody badania cementu. Oznaczanie zawartości chlorków, dwutlenku węgla i alkaliów w cemencie; uzupełnienie krajowe dotyczące aparatury do oznaczania CO₂</i>
PN-EN 197-1:2012	Cement. Skład, wymagania i kryteria zgodności dotyczące cementów powszechnego użytku
PN-EN 197-2:2002	Cement. Ocena zgodności
PN-EN 206-1:2003	Beton. Część 1: Wymagania właściwości, produkcja i zgodność.
PN-EN 12390-2:2001	Badania betonu.00.00. Część 2: Wykonywanie i pielęgnacja próbek do badań wytrzymałościowych.
PN-88/B-32250	<i>Materiały budowlane. Woda do betonów i zapraw.</i>
PN-EN 1008:2004	Woda zarobowa do betonu. Specyfikacja pobierania próbek, badanie i ocena przydatności wody zarobowej do betonu, w tym wody odzyskanej
PN-75/S-96015	Drogowe i lotniskowe nawierzchnie z betonu cementowego.

Wymagania techniczne wykonania i odbioru betonu natryskiwanego (torkretu) na obiektach mostowych (WTW). GDDP, Warszawa 1990.

ROZPORZĄDZENIE MINISTRA TRANSPORTU I GOSPODARKI MORSKIEJ z dnia 30 maja 2000 r. w sprawie warunków technicznych, jakim powinny odpowiadać drogowe obiekty inżynierskie i ich usytuowanie. (Dz. U. Nr 63 poz. 735 - z dnia 3.08 2000 r.)

UWAGA: Norma PN-EN 12620:2004 nie ma Wytycznych Technicznych dla kruszywa do betonu w robotach drogowych i mostowych i dlatego ww. normę oraz normy PN-EN związane z nią podano jedynie w celach informacyjnych.

