

Dokument elektroniczny

05.6221.6.2023

Miejsce i data sporządzenia dokumentu

2023-06-16

Dane nadawcy

Joanna Szmytka
NetWorkS! Sp. z o.o.

Dane adresata

STAROSTWO POWIATOWE W PAJĘCZNO (98-330
PAJĘCZNO, WOJ. ŁÓDZKIE)

INFORMACJA

89979 - art. 152 POŚ

informuję o zmianie danych w zakresie wielkości i rodzaju emisji dla instalacji radiokomunikacyjnej 3927 (89979N!) PAJĘCZNO (WSR_PAJECZNO_SCIEGIENNA) zlokalizowanej w miejscowości PAJĘCZNO, ul. ŚCIEGIENNA DZ.768

Załączniki:

- 1.
- 2.
- 3.
- 4.
- 5.

[89979 informacja-sig.pdf](#)
[OPL pełnomocnictwo Piotr Plóciennik.pdf](#)
[89979_4105_2023_OS-sig-sig.pdf](#)
[opłata skarbową.pdf](#)
[OPL_J Szmytka_169_01_21-sig-sig.pdf](#)

Dokument został podpisany, aby go zweryfikować należy użyć oprogramowania do weryfikacji podpisu. Data złożenia podpisu:

2023-06-16T12:44:44.272+02:00

Podpis elektroniczny

J. E. Pingo
16.06.2023: PJA

Warszawa, dn. 2023-06-16

Orange Polska S.A.
Al. Jerozolimskie 160
02-326 Warszawa

Pełnomocnik: Joanna Szmytka
Pełnomocnictwo numer: 169/01/21
z dnia: 2021-01-13

dane do korespondencji:

NetWorkS! Sp. z o.o.

ul. Józefa Piusa Dziekońskiego 3
00-728 Warszawa
tel. 506401236

Starostwo Powiatowe w Pajęcznie

ul. Kościuszki 76

98-330 Pajęczno

Dotyczy: ustawowego obowiązku, wynikającego z art. 152 ust. 1 i ust. 7 w związku z ust. 6 pkt 1c ustawy z dnia 27 kwietnia 2001r – Prawo ochrony środowiska (Dz.U. 2022 poz. 2556).

Działając z upoważnienia Orange Polska S.A. z siedzibą Al. Jerozolimskie 160, 02-326 Warszawa, informuję o zmianie danych w zakresie wielkości i rodzaju emisji dla instalacji radiokomunikacyjnej 3927 (89979N!) PAJĘCZNO (WSR_PAJECZNO_SCIEGIENNA) zlokalizowanej w miejscowości PAJĘCZNO, ul. ŚCIEGIENNA DZ.768. W stosunku do informacji zawartej w zgłoszeniu realizowanym dla tej instalacji w trybie art. 152 ust. 1 i 5 ustawy z dnia 27 kwietnia 2001r – Prawo ochrony środowiska (Dz.U. 2022 poz. 2556), dane ulegają zmianie w następujący sposób:

9. Wielkość i rodzaj emisji²⁾:

Pole elektromagnetyczne. EIRP poszczególnych anten zostało podane w pkt 12, tj.

Lp.	Równoważna moc promieniowana izotropowo (EIRP) [W]
1.	17708
2.	4777
3.	17708
4.	4777
5.	17708
6.	4777
7.	3170
8.	3170

12. Szczegółowe dane, odpowiednio do rodzaju instalacji, zgodne z wymaganiami określonymi w załączniku nr 2 do Rozporządzenia:

Lp.	1)	2)	3)	4)	5)	
	Współrzędne geograficzne	Częstotliwość lub zakresy częstotliwości pracy instalacji [MHz]	Wysokość środka elektrycznego anteny [m n.p.t]	Równoważna moc promieniowana izotropowo (EIRP) [W]	Azymut [°]	Kąt pochylenia lub zakresy kątów pochylenia [°]
1.	18°59'44.1" 51°7'57.9"	800/1800/2100	44	17708	0	5/3/3
2.	18°59'44.1" 51°7'57.9"	900	49	4777	0	4
3.	18°59'44.2" 51°7'57.8"	800/1800/2100	44	17708	120	4/2/2
4.	18°59'44.2" 51°7'57.8"	900	49	4777	120	3.5
5.	18°59'44.1" 51°7'57.8"	800/1800/2100	44	17708	240	5/4/4
6.	18°59'44" 51°7'57.8"	900	49	4777	240	4
7.	18°59'44.2" 51°7'57.9"	15000	45	3170	70*	nd.
8.	18°59'44.1" 51°7'57.8"	15000	44	3170	120*	nd.

*) tolerancja azymutu od -10° do +10°.

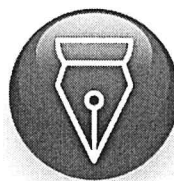
Informuję, iż dokonane zmiany w zakresie wielkości i rodzaju emisji przedmiotowej instalacji nie powodują zmiany instalacji w sposób istotny zgodnie z art. 3 pkt 7 ustawy Poś.

W załączniku przesyłam:

1. Pełnomocnictwo
2. Kopia potwierdzenia wniesienia opłaty skarbowej.
3. Sprawozdanie z pomiarów pól elektromagnetycznych wykonanych dla celów ochrony środowiska.

Otrzymują:

1. a/a
2. adresat



Signed by /
Podpisano przez:

Joanna Szmytka

Date / Data:
2023-06-16
12:42



Laboratorium Badań Środowiskowych
ul. Józefa Piusa Dziekońskiego 3
00-728 Warszawa
e-mail: Laboratorium@networks.pl



AB 419

S P R A W O Z D A N I E 4105/2023/OS
Z POMIARÓW PÓL ELEKTROMAGNETYCZNYCH
WYKONANYCH DLA POTRZEB OCHRONY ŚRODOWISKA

Badany obiekt: Instalacja radiokomunikacyjna Orange Polska S.A.
Numer i nazwa: 3927 (89979N!) PAJĘCZNO (WSR_PAJECZNO_SCIEGIENNA)
Adres: PAJĘCZNO, ŚCIEGIENNA DZ.768, Powiat pajęczański, WOJ. ŁÓDZKIE

Data wykonania pomiarów: 2023-06-13

Sprawozdanie z badań bez pisemnej zgody laboratorium nie może być powielane inaczej niż w całości.
Wynik przedstawione w niniejszym sprawozdaniu odnoszą się wyłącznie do badanego obiektu i do warunków i konfiguracji urządzeń w dniu wykonywania pomiarów.

1. Właściciel badanego obiektu:

Orange Polska S.A., Al. Jerozolimskie 160, 02-326 Warszawa

2. Zleceniodawca:

Orange Polska S.A., Al. Jerozolimskie 160, 02-326 Warszawa

3. Przedstawiciel zleceniodawcy:

NetWorkS! Sp.z o.o.

4. Zakres zlecenia:

Wykonanie badania i opracowanie sprawozdania z pomiarów natężenia pola elektrycznego i pola magnetycznego dla instalacji radiokomunikacyjnej Orange Polska S.A. zlokalizowanej w miejscowości PAJĘCZNO, ŚCIEGIENNA DZ.768.

5. Cel zlecenia:

Wykonanie pomiarów pól elektromagnetycznych w otoczeniu instalacji radiokomunikacyjnej 3927 (89979N!) PAJĘCZNO (WSR_PAJECZNO_SCIEGIENNA) w odniesieniu do wymagań określonych w *Rozporządzeniu Ministra Klimatu z dnia 17 lutego 2020 r. w sprawie sposobów sprawdzania dotrzymania dopuszczalnych poziomów pól elektromagnetycznych w środowisku (Dz.U. 2022 poz. 2630)*.

6. Pomiary zostały wykonane przez:

Stanilewicz Tomasz
Duszczyk Michał

7. Informacje o źródłach pól elektromagnetycznych

7.1. Sposób identyfikacji badanych źródeł pól elektromagnetycznych

Identyfikacji źródeł i parametrów technicznych dokonano na podstawie analizy dokumentacji dotyczącej zlecenia oraz obserwacji miejsca wykonywania badań.

7.2. Opis miejsca zainstalowania anten i urządzeń technicznych. Opis obiektu badań i jego otoczenia

Instalacja radiokomunikacyjna zlokalizowana jest na terenie ogrodzonym. Anteny zawieszono na wieży kratowej. Urządzenia sterujące oraz zasilające zainstalowano w kontenerze u podstawy wieży. Wokół instalacji znajdują się tereny rolnicze.

Instalacja radiokomunikacyjna jest obiektem bezobsługowym. Okresowe stanowiska pracy związane są z prowadzonymi w zależności od potrzeb konserwacjami, przeglądami, strojeniem i naprawami.

Sprawozdanie z badań bez pisemnej zgody laboratorium nie może być powielane inaczej niż w całości.
Wynik przedstawione w niniejszym sprawozdaniu odnoszą się wyłącznie do badanego obiektu i do warunków i konfiguracji urządzeń w dniu wykonywania pomiarów.

7.3. Parametry techniczne źródła pola elektromagnetycznego

Dane przedstawiające maksymalne parametry pracy instalacji przekazane przez zleceniodawcę:

Parametry systemu nadawczo-odbiorczego:

Charakterystyka promieniowania		kierunkowa					
Rzeczywisty czas pracy [h/dobę]		24					
Warunki pracy		znamionowe					
Rodzaj wytwarzanego pola		stacjonarne					
Lp.	Częstotliwość lub zakresy częstotliwości pracy [MHz]	Typ/producent anteny	liczba anten	Azymut [°]	kąt pochylecia* [°]	Wysokość środka elektrycznego anteny [m n.p.t.]	Równoważna moc promieniowana izotropowo (EIRP) [W]
1	800/1800/2100	ATR4518R13v06 Huawei	1	0	5/3/3	44	17708
2	900	ATR4518R11v06 Huawei	1	0	4	49	4777
3	800/1800/2100	ATR4518R13v06 Huawei	1	120	4/2/2	44	17708
4	900	ATR4518R11v06 Huawei	1	120	3.5	49	4777
5	800/1800/2100	ATR4518R13v06 Huawei	1	240	5/4/4	44	17708
6	900	ATR4518R11v06 Huawei	1	240	4	49	4777

* wskazane wartości kąta pochylecia anten, zgodnie z informacją uzyskaną od zleceniodawcy, są wartościami stałymi

Parametry radiolinii:

Charakterystyka promieniowania		kierunkowa					
Rzeczywisty czas pracy [h/dobę]		24					
Warunki pracy		znamionowe					
Rodzaj wytwarzanego pola		stacjonarne					
Lp.	Linia radiowa			Antena			
	Typ/ Producent	Częstotliwość pracy [GHz]	Równoważna moc promieniowana izotropowo (EIRP) [W]	Typ/ producent	Średnica anteny [m]	Azymut [°]	Wysokość zainstalowania n.p.t [m]
1.	RTN XMC-2 15G/2+0/56MHz Huawei	15	3170	VHLPX2-15 Andrew	0.6	70	45
2.	RTN XMC-3 15G 28MHz XPIC Huawei	15	3170	VHLPX2-15 Andrew	0.6	120	44

7.4 Inne źródła pól elektromagnetycznych

Na podstawie informacji otrzymanych od użytkownika oraz obserwacji otoczenia miejsca wykonywania pomiarów stwierdzono występowanie innych źródeł pola-EM, pracujących w systemie: telefonii komórkowej (800MHz-2600MHz), linii radiowych (5GHz – 90GHz), które istotnie wpływają na wyniki pomiarów.

8. Opis pomiarów

8.1. Metoda badań

Zgodna z rozporządzeniem Ministra Klimatu z dnia 17 lutego 2020 r. w sprawie sposobów sprawdzania dotrzymania dopuszczalnych poziomów pól elektromagnetycznych w środowisku (Dz.U. 2022 poz. 2630), określona w pkt 25 ppkt 1 załącznika do niniejszego rozporządzenia.

Sprawozdanie z badań bez pisemnej zgody laboratorium nie może być powielane inaczej niż w całości.
Wynik przedstawione w niniejszym sprawozdaniu odnoszą się wyłącznie do badanego obiektu i do warunków i konfiguracji urządzeń w dniu wykonywania pomiarów.

Zgodnie z art. 122a ust. 1b ustawy Prawo Ochrony Środowiska, w przypadku wprowadzenia na części albo całym terytorium Rzeczypospolitej Polskiej stanu nadzwyczajnego, o którym mowa w art. 228 ust. 1 Konstytucji Rzeczypospolitej Polskiej z dnia 2 kwietnia 1997 r. (Dz. U. poz. 483, z 2001 r. poz. 319, z 2006 r. poz. 1471 oraz z 2009 r. poz. 946), lub stanu zagrożenia epidemicznego lub stanu epidemii, o których mowa w art. 46 ustawy z dnia 5 grudnia 2008 r. o zapobieganiu oraz zwalczaniu zakażeń i chorób zakaźnych u ludzi (Dz. U. 2022, poz. 1657), pomiarów, nie przeprowadza się w lokalach mieszkalnych oraz w lokalach użytkowych zlokalizowanych na terytorium objętym stanem nadzwyczajnym, stanem zagrożenia epidemicznego lub stanem epidemii.

W związku z obecnie obowiązującym stanem zagrożenia epidemicznego, pomiarów nie wykonano w lokalach mieszkalnych oraz w lokalach użytkowych zlokalizowanych w obszarze pomiarowym przedmiotowej instalacji radiokomunikacyjnej.

8.2. Termin pomiarów i warunki środowiskowe

Podczas wykonywania pomiarów pól elektromagnetycznych nie występowały opady atmosferyczne. Wyniki pomiaru parametrów pogodowych przedstawia poniższa tabela:

Data [rrrr-mm-dd]	Godzina [hh:mm-hh:mm]	Warunki środowiskowe			
		Temperatura [°C]		Wilgotność względna [%]	
2023-06-13	11:30-12:40	Przed pomiarem	Po pomiarach	Przed pomiarem	Po pomiarach
		15.4	16.5	54.6	52.1

Przedstawione wyżej warunki środowiskowe, występujące podczas wykonywania pomiarów pól elektromagnetycznych, są zgodne ze specyfikacją techniczną użytego zestawu pomiarowego.

8.3. Warunki pracy urządzeń nadawczych

Podczas pomiarów w przypadku uzyskania wyniku pomiaru szerokopasmowego wykonanego zastosowaną metodą, dla zakresów częstotliwości od 10 MHz do 300 GHz, powiększonego o rozszerzoną niepewność pomiaru U dla współczynnika rozszerzenia $k = 2$ przekraczającego 70% najniższej dopuszczalnej wartości składowej elektrycznej lub magnetycznej pola dla objętych pomiarami zakresów częstotliwości, uwzględnia się poprawki pomiarowe przekazane przez zleceniodawcę, umożliwiające uwzględnienie maksymalnych parametrów pracy instalacji zgodnie z pkt 7 załącznika do Rozporządzeniem Ministra Klimatu z dnia 17 lutego 2020 r. w sprawie sposobów sprawdzania dotrzymania dopuszczalnych poziomów pól elektromagnetycznych w środowisku (Dz. U. 2022, poz. 2630) zaznaczając, że wymagane jest wykonanie pomiaru z wykorzystaniem miernika selektywnego. W przypadku uzyskania wyniku pomiaru szerokopasmowego wykonanego zastosowaną metodą, dla zakresów częstotliwości od 10 MHz do 300 GHz, powiększonego o rozszerzoną niepewność pomiaru U dla współczynnika rozszerzenia $k = 2$ nieprzekraczającego 70% najniższej dopuszczalnej wartości składowej elektrycznej lub magnetycznej pola dla objętych pomiarami zakresów częstotliwości, nie uwzględnia się poprawek pomiarowych.

8.4. Wyposażenie pomiarowe

Zestaw pomiarowy służący do pomiaru natężenia składowej elektrycznej pola elektromagnetycznego złożony z szerokopasmowego miernika i sondy pomiarowej:

Oznaczenie miernika	Producent	Model	Numer fabryczny	Oznaczenie sondy	Producent	Model	Numer fabryczny
M-20	Narda Safety Test Solution	Miernik pól elektromagnetycznych NBM-550	H-0347	S-21	Narda Safety Test Solution	Sonda pomiarowa Narda EF6092	C-0114

Mierniki natężenia pola elektromagnetycznego podlegają okresowemu sprawdzeniu zgodnie z procedurą wewnętrzną P-03 i PB-01. Świadectwo wzorcowania zestawu pomiarowego z dnia 31 marca 2023 o numerze LWIMP/W/136/23 wydane przez Politechnikę Wrocławską.

Data ważności świadectwa wzorcowania: 31 marca 2025 (zgodnie z procedurą wewnętrzną P-03).

Termohigrometr:

Oznaczenie:	TH-19	Producent:	AZ INSTRUMENT CORP	Model:	Termohigrometr AZ8706
-------------	-------	------------	--------------------	--------	-----------------------

Data ważności świadectwa wzorcowania: 19 maja 2024 (zgodnie z procedurą wewnętrzną P-03).

Sprawozdanie z badań bez pisemnej zgody laboratorium nie może być powielane inaczej niż w całości.
Wynik przedstawione w niniejszym sprawozdaniu odnoszą się wyłącznie do badanego obiektu i do warunków i konfiguracji urządzeń w dniu wykonywania pomiarów.

Dalmierz:

Oznaczenie	Producent	Typ	Numer seryjny	Nr świadectwa wzorcowania	Data świadectwa wzorcowania
D-02	Leica	Dalmierz Leica Disto X310	842350466	1146.6-M11-4180-396/15	8 kwietnia 2015

Data ważności świadectwa wzorcowania: 8 kwietnia 2025 (zgodnie z procedurą wewnętrzną P-03).

Odbiornik GNSS:

Oznaczenie	Producent	Model	Numer fabryczny
G-04	Stonex	S7-G GIS	S7G4083040010

Odbiorniki podlegają okresowemu sprawdzeniu zgodnie z procedurą wewnętrzną P-03.

9. Wyniki pomiarów

Pole elektryczne

Nr pionu	Opis umiejscowienia pionu (punktu) pomiarowego	Wysokość pomiaru [m]	Zmierzona wartość natężenia pola elektrycznego E [V/m] ^{1,5}	Wartość natężenia pola elektrycznego powiększona o niepewność pomiaru ⁴ E [V/m]	Wskaźnikowa wartość poziomu emisji pól elektromagnetycznych WM _E ³	Współrzędne geograficzne pionu (punktu) pomiarowego ²
1	GKP w odległości 4m od anteny sektorowej az. 0°	0.3-2.0	<1.0*	1.5	0.05	51°7'58.1" 18°59'44.2"
2	GKP w odległości 23m od anteny sektorowej az. 0°	0.3-2.0	<1.0*	1.5	0.05	51°7'58.8" 18°59'44.2"
3	GKP w odległości 42m od anteny sektorowej az. 0°	0.3-2.0	<1.0*	1.5	0.05	51°7'59.2" 18°59'44.2"
4	GKP w odległości 61m od anteny sektorowej az. 0°	0.3-2.0	<1.0*	1.5	0.05	51°7'59.9" 18°59'44.2"
5	GKP w odległości 80m od anteny sektorowej az. 0°	0.3-2.0	<1.0*	1.5	0.05	51°8'0.6" 18°59'44.2"
6	GKP w odległości 99m od anteny sektorowej az. 0°	0.3-2.0	<1.0*	1.5	0.05	51°8'1.0" 18°59'44.2"
7	GKP w odległości 5m od anteny radioliniowej az. 70°	0.3-2.0	<1.0*	1.5	0.05	51°7'57.7" 18°59'44.2"
8	GKP w odległości 24m od anteny radioliniowej az. 70°	0.3-2.0	<1.0*	1.5	0.05	51°7'58.1" 18°59'45.2"
9	GKP w odległości 43m od anteny radioliniowej az. 70°	0.3-2.0	<1.0*	1.5	0.05	51°7'58.4" 18°59'46.3"
10	GKP w odległości 62m od anteny radioliniowej az. 70°	0.3-2.0	<1.0*	1.5	0.05	51°7'58.4" 18°59'47.0"
11	GKP w odległości 81m od anteny radioliniowej az. 70°	0.3-2.0	<1.0*	1.5	0.05	51°7'58.8" 18°59'48.1"
12	GKP w odległości 4m od anteny sektorowej az. 120°	0.3-2.0	<1.0*	1.5	0.05	51°7'57.7" 18°59'44.5"
13	GKP w odległości 23m od anteny sektorowej az. 120°	0.3-2.0	<1.0*	1.5	0.05	51°7'57.4" 18°59'45.2"
14	GKP w odległości 42m od anteny sektorowej az. 120°	0.3-2.0	<1.0*	1.5	0.05	51°7'57.0" 18°59'46.0"
15	GKP w odległości 61m od anteny sektorowej az. 120°	0.3-2.0	<1.0*	1.5	0.05	51°7'56.6" 18°59'47.0"
16	GKP w odległości 80m od anteny sektorowej az. 120°	0.3-2.0	<1.0*	1.5	0.05	51°7'56.6" 18°59'47.8"

Sprawozdanie z badań bez pisemnej zgody laboratorium nie może być powielane inaczej niż w całości.

Wynik przedstawione w niniejszym sprawozdaniu odnoszą się wyłącznie do badanego obiektu i do warunków i konfiguracji urządzeń w dniu wykonywania pomiarów.

17	GKP w odległości 99m od anteny sektorowej az. 120°	0.3-2.0	<1.0*	1.5	0.05	51°7'56.3" 18°59'48.5"
18	GKP w odległości 4m od anteny sektorowej az. 240°	0.3-2.0	<1.0*	1.5	0.05	51°7'57.7" 18°59'44.2"
19	GKP w odległości 23m od anteny sektorowej az. 240°	0.3-2.0	<1.0*	1.5	0.05	51°7'57.4" 18°59'43.1"
20	GKP w odległości 40m od anteny sektorowej az. 240°	0.3-2.0	<1.0*	1.5	0.05	51°7'57.0" 18°59'42.4"
21	GKP w odległości 61m od anteny sektorowej az. 240°	0.3-2.0	<1.0*	1.5	0.05	51°7'56.6" 18°59'41.6"
22	GKP w odległości 80m od anteny sektorowej az. 240°	0.3-2.0	<1.0*	1.5	0.05	51°7'56.6" 18°59'40.6"
23	GKP w odległości 99m od anteny sektorowej az. 240°	0.3-2.0	<1.0*	1.5	0.05	51°7'56.3" 18°59'39.8"
24	PKP na az. 44° w odległości 61m od anteny sektorowej az. 0°	0.3-2.0	<1.0*	1.5	0.05	51°7'59.2" 18°59'46.3"
25	PKP na az. 179° w odległości 60m od anteny sektorowej az. 120°	0.3-2.0	<1.0*	1.5	0.05	51°7'55.9" 18°59'44.2"
26	PKP na az. 302° w odległości 50m od anteny sektorowej az. 240°	0.3-2.0	<1.0*	1.5	0.05	51°7'58.4" 18°59'42.0"
-	GKP w odległości 314m od anteny sektorowej az. 0°	0.3-2.0	<1.0*	1.5	0.05	51°8'8.2" 18°59'44.2"
-	GKP w odległości 358m od anteny sektorowej az. 120°	0.3-2.0	<1.0*	1.5	0.05	51°7'52.0" 19°0'0.0"
-	GKP w odległości 309m od anteny sektorowej az. 240°	0.3-2.0	<1.0*	1.5	0.05	51°7'52.7" 18°59'30.5"

Pole magnetyczne (wyznaczone na podstawie pomiaru wartości natężenia pola elektrycznego)

Nr pionu	Opis umiejscowienia pionu (punktu) pomiarowego	Wysokość pomiaru [m]	Wartość natężenia pola magnetycznego H [A/m] ¹	Wartość natężenia pola magnetycznego powiększona o niepewność pomiaru ⁴ H [A/m]	Wskaźnikowa wartość poziomu emisji pól elektromagnetycznych WM _H ³	Współrzędne geograficzne pionu (punktu) pomiarowego ²
1	GKP w odległości 4m od anteny sektorowej az. 0°	0.3-2.0	<0.003*	0.004	0.05	51°7'58.1" 18°59'44.2"
2	GKP w odległości 23m od anteny sektorowej az. 0°	0.3-2.0	<0.003*	0.004	0.05	51°7'58.8" 18°59'44.2"
3	GKP w odległości 42m od anteny sektorowej az. 0°	0.3-2.0	<0.003*	0.004	0.05	51°7'59.2" 18°59'44.2"
4	GKP w odległości 61m od anteny sektorowej az. 0°	0.3-2.0	<0.003*	0.004	0.05	51°7'59.9" 18°59'44.2"
5	GKP w odległości 80m od anteny sektorowej az. 0°	0.3-2.0	<0.003*	0.004	0.05	51°8'0.6" 18°59'44.2"
6	GKP w odległości 99m od anteny sektorowej az. 0°	0.3-2.0	<0.003*	0.004	0.05	51°8'1.0" 18°59'44.2"
7	GKP w odległości 5m od anteny radioliniowej az. 70°	0.3-2.0	<0.003*	0.004	0.05	51°7'57.7" 18°59'44.2"
8	GKP w odległości 24m od anteny radioliniowej az. 70°	0.3-2.0	<0.003*	0.004	0.05	51°7'58.1" 18°59'45.2"
9	GKP w odległości 43m	0.3-2.0	<0.003*	0.004	0.05	51°7'58.4"

Sprawozdanie z badań bez pisemnej zgody laboratorium nie może być powielane inaczej niż w całości.
Wynik przedstawione w niniejszym sprawozdaniu odnoszą się wyłącznie do badanego obiektu i do warunków i konfiguracji urządzeń w dniu wykonywania pomiarów.

	od anteny radioliniowej az. 70°					18°59'46.3"
10	GKP w odległości 62m od anteny radioliniowej az. 70°	0.3-2.0	<0.003*	0.004	0.05	51°7'58.4" 18°59'47.0"
11	GKP w odległości 81m od anteny radioliniowej az. 70°	0.3-2.0	<0.003*	0.004	0.05	51°7'58.8" 18°59'48.1"
12	GKP w odległości 4m od anteny sektorowej az. 120°	0.3-2.0	<0.003*	0.004	0.05	51°7'57.7" 18°59'44.5"
13	GKP w odległości 23m od anteny sektorowej az. 120°	0.3-2.0	<0.003*	0.004	0.05	51°7'57.4" 18°59'45.2"
14	GKP w odległości 42m od anteny sektorowej az. 120°	0.3-2.0	<0.003*	0.004	0.05	51°7'57.0" 18°59'46.0"
15	GKP w odległości 61m od anteny sektorowej az. 120°	0.3-2.0	<0.003*	0.004	0.05	51°7'56.6" 18°59'47.0"
16	GKP w odległości 80m od anteny sektorowej az. 120°	0.3-2.0	<0.003*	0.004	0.05	51°7'56.6" 18°59'47.8"
17	GKP w odległości 99m od anteny sektorowej az. 120°	0.3-2.0	<0.003*	0.004	0.05	51°7'56.3" 18°59'48.5"
18	GKP w odległości 4m od anteny sektorowej az. 240°	0.3-2.0	<0.003*	0.004	0.05	51°7'57.7" 18°59'44.2"
19	GKP w odległości 23m od anteny sektorowej az. 240°	0.3-2.0	<0.003*	0.004	0.05	51°7'57.4" 18°59'43.1"
20	GKP w odległości 40m od anteny sektorowej az. 240°	0.3-2.0	<0.003*	0.004	0.05	51°7'57.0" 18°59'42.4"
21	GKP w odległości 61m od anteny sektorowej az. 240°	0.3-2.0	<0.003*	0.004	0.05	51°7'56.6" 18°59'41.6"
22	GKP w odległości 80m od anteny sektorowej az. 240°	0.3-2.0	<0.003*	0.004	0.05	51°7'56.6" 18°59'40.6"
23	GKP w odległości 99m od anteny sektorowej az. 240°	0.3-2.0	<0.003*	0.004	0.05	51°7'56.3" 18°59'39.8"
24	PKP na az. 44° w odległości 61m od anteny sektorowej az. 0°	0.3-2.0	<0.003*	0.004	0.05	51°7'59.2" 18°59'46.3"
25	PKP na az. 179° w odległości 60m od anteny sektorowej az. 120°	0.3-2.0	<0.003*	0.004	0.05	51°7'55.9" 18°59'44.2"
26	PKP na az. 302° w odległości 50m od anteny sektorowej az. 240°	0.3-2.0	<0.003*	0.004	0.05	51°7'58.4" 18°59'42.0"
-	GKP w odległości 314m od anteny sektorowej az. 0°	0.3-2.0	<0.003*	0.004	0.05	51°8'8.2" 18°59'44.2"
-	GKP w odległości 358m od anteny sektorowej az. 120°	0.3-2.0	<0.003*	0.004	0.05	51°7'52.0" 19°0'0.0"
-	GKP w odległości 309m od anteny sektorowej az. 240°	0.3-2.0	<0.003*	0.004	0.05	51°7'52.7" 18°59'30.5"

GKP – Główny Kierunek Pomiarowy

PKP – Pomocniczy Kierunek Pomiarowy

¹ wyniki oznaczone * są wynikami poniżej czułości zestawu pomiarowego

² współrzędne geograficzne pozyskane metodą pomiaru bezpośredniego

³ do wyznaczenia wartości wskaźnikowej W_{ME} i W_{MH} przyjęto na podstawie uzgodnień z klientem oraz rozpoznania źródeł, jako wartości dopuszczalne pola elektrycznego i magnetycznego odpowiednio 28 V/m i 0,073 A/m.

⁴ do wyznaczenia niepewności dla wyników poniżej czułości zestawu pomiarowego, przyjęto niepewność dla minimalnej wartości z zakresu pomiarowego.

⁵ maksymalna wartość chwilowa

Niepewność oszacowano zgodnie z dokumentem P-03 „Procedura nadzoru nad wyposażeniem” w postaci niepewności rozszerzonej wynikającej z niepewności standardowej pomnożonej przez współczynnik rozszerzenia $k=2$.

Całkowita szacowana niepewność rozszerzona składowej E wynosi odpowiednio: 50% dla częstotliwości do 40 GHz

Sprawozdanie z badań bez pisemnej zgody laboratorium nie może być powielane inaczej niż w całości.

Wynik przedstawione w niniejszym sprawozdaniu odnoszą się wyłącznie do badanego obiektu i do warunków i konfiguracji urządzeń w dniu wykonywania pomiarów.

Umiejscowienie pionów (punktów) pomiarowych przedstawiono w załączniku nr 2 do niniejszego sprawozdania.

10. Omówienie wyników pomiarów

W związku z tym, że żadna z wartości zmierzonych, udokumentowanych w tabelach w pkt. 9, uzyskanych w skutek zastosowania pomiaru szerokopasmowego, powiększonego o rozszerzoną niepewność pomiaru U dla współczynnika rozszerzenia $k = 2$ nie przekroczyła 70% najniższej dopuszczalnej wartości składowej elektrycznej lub magnetycznej pola dla objętych pomiarami zakresów częstotliwości, nie uwzględnia się poprawek pomiarowych.

W wyniku zastosowania sposobu sprawdzenia dotrzymania dopuszczalnych poziomów pól elektromagnetycznych w środowisku, zgodnie pkt 25 ppkt 1 Rozporządzenia Ministra Klimatu z dnia 17 lutego 2020 r. (Dz. U. 2022, poz. 2630), w związku z tym, że żadna z wartości wskaźnikowych, udokumentowanych w tabelach w pkt. 9 nie przekracza wartości 1, stwierdza się, że w miejscach, w których wykonano pomiary w otoczeniu instalacji radiokomunikacyjnej 3927 (89979N!) PAJĘCZNO (WSR_PAJECZNO_SCIĘGIENNA), dopuszczalne poziomy pól elektromagnetycznych w środowisku należy uznać za dotrzymane.

11. Podstawa prawna

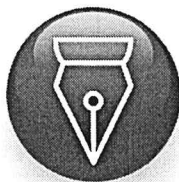
- 1) Ustawa z dnia 27 kwietnia 2001 r. Prawo ochrony środowiska (Dz.U. 2022 poz. 2556)
- 2) Rozporządzenie Ministra Zdrowia z dnia 17 grudnia 2019 r. w sprawie dopuszczalnych poziomów pól elektromagnetycznych w środowisku (Dz. U. 2019, poz. 2448)
- 3) Rozporządzenie Ministra Klimatu z dnia 17 lutego 2020 r. w sprawie sposobów sprawdzania dotrzymania dopuszczalnych poziomów pól elektromagnetycznych w środowisku (Dz. U. 2022, poz. 2630),
- 4) Akredytacja nr AB 419 wydana przez Polskie Centrum Akredytacji (wydanie 21, z dnia 11 kwietnia 2023 r.)

12. Spis załączników

- Załącznik 1. Lokalizacja obiektu badań
- Załącznik 2. Usytuowanie pionów (punktów) pomiarowych
- Załącznik 3. Dokumentacja fotograficzna obiektu badań

13. Data wydania i autoryzowania sprawozdania

Obliczenia i sprawozdanie wykonał :

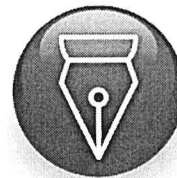


Signed by /
Podpisano przez:

Agnieszka
Hąbacewicz

Date / Data: 2023-
06-15 15:25

Sprawozdanie autoryzował:



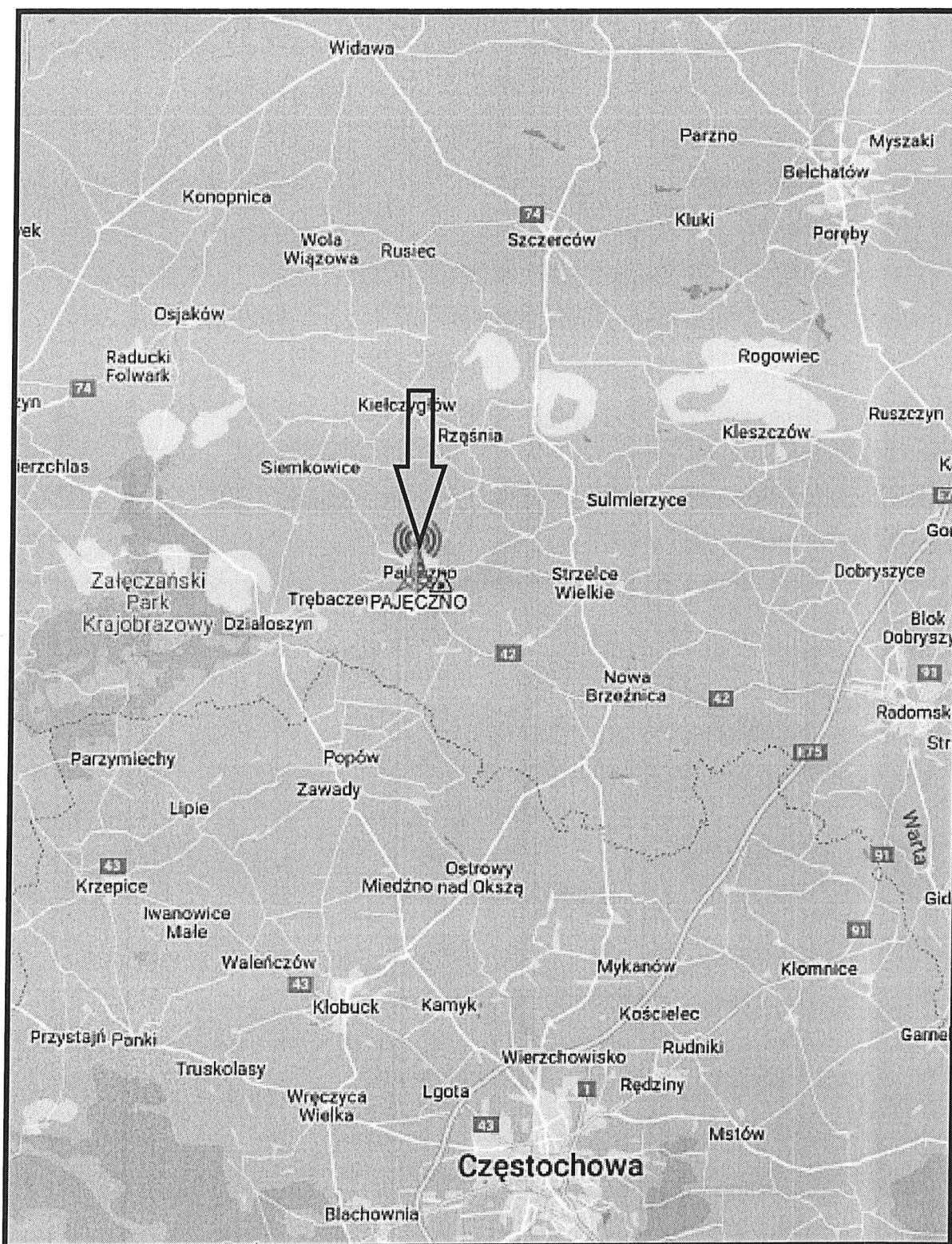
Signed by /
Podpisano przez:

Agnieszka
Wachowicz

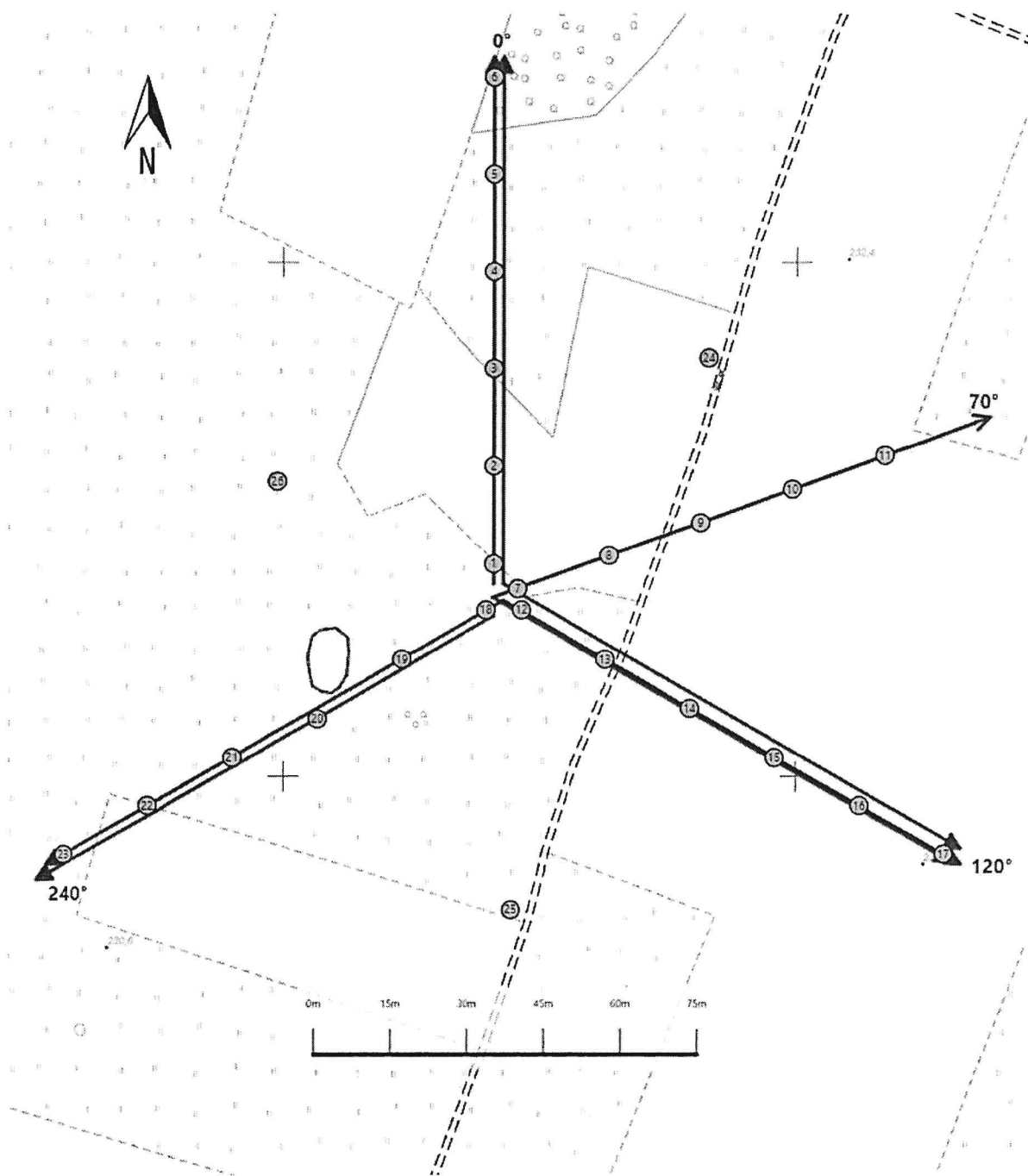
Date / Data:
2023-06-15 15:45




Koniec sprawozdania

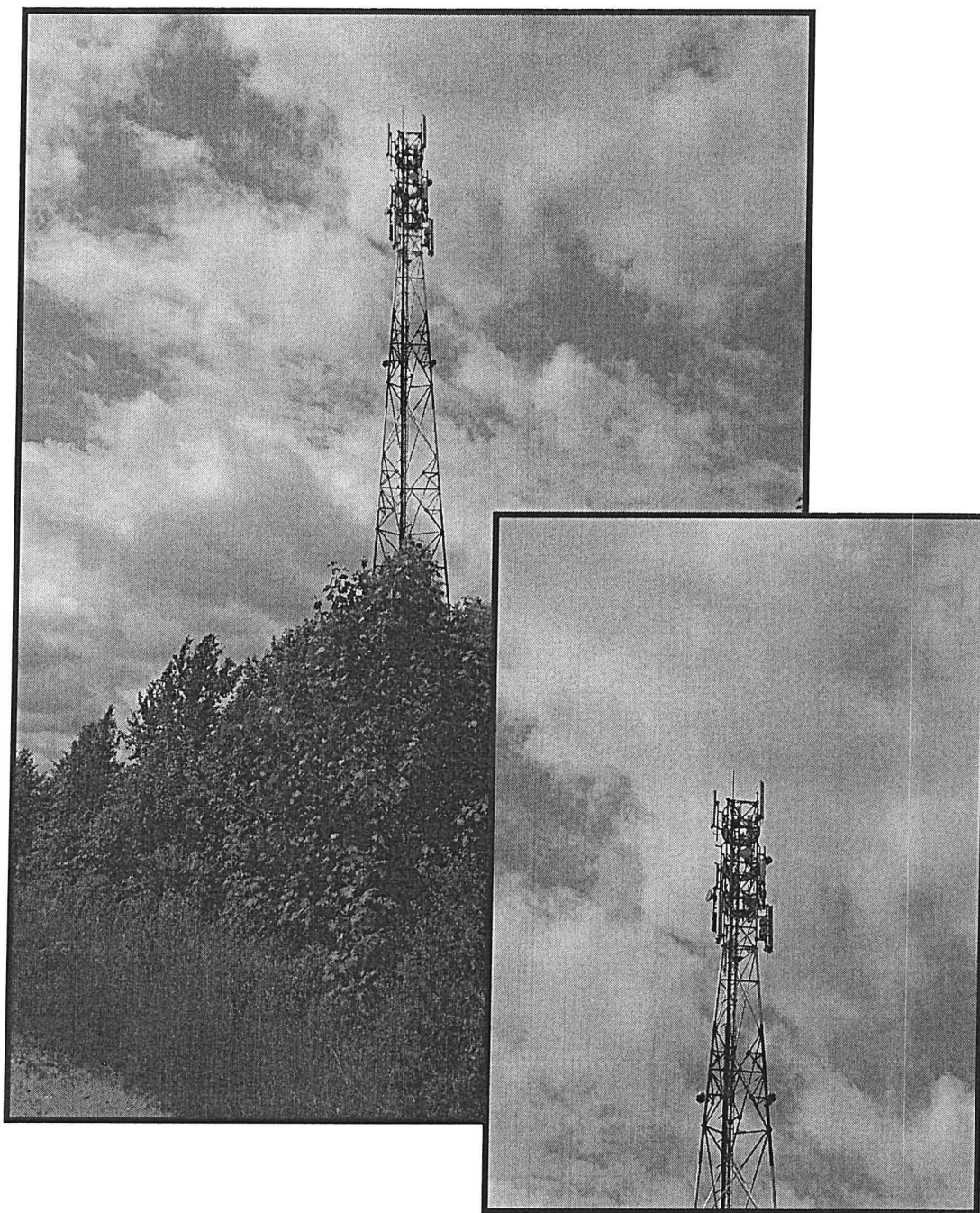
Sprawozdanie z badań bez pisemnej zgody laboratorium nie może być powielane inaczej niż w całości.
Wynik przedstawione w niniejszym sprawozdaniu odnoszą się wyłącznie do badanego obiektu i do warunków i konfiguracji urządzeń w dniu wykonywania pomiarów.



Załącznik nr 1	INSTALACJA RADIOKOMUNIKACYJNA Orange Polska S.A. 3927 (89979N!) PAJĘCZNO (WSR_PAJĘCZNO_SCIEGIENNA) Lokalizacja instalacji radiokomunikacyjnej
----------------	--



<p>Załącznik nr 2</p>	<p>Instalacja radiokomunikacyjna Orange Polska S.A. WSR_PAJECZNO_SCIEGIENNA (89979N!) Usytuowanie pionów pomiarowych w otoczeniu instalacji radiokomunikacyjnej</p>
	<p>Legenda:</p> <div style="display: flex; justify-content: space-around; align-items: center;"> <div style="text-align: center;">  <p>Pion pomiarowy</p> </div> <div style="text-align: center;">  <p>Kierunek oddziaływania anten sektorowych</p> </div> <div style="text-align: center;">  <p>Kierunek oddziaływania anten radiofaliowych</p> </div> </div>



Załącznik nr 3

INSTALACJA RADIOKOMUNIKACYJNA Orange Polska S.A. 3927 (89979N!) PAJĘCZNO (WSR_PAJECZNO_SCIEGIENNA)

Zdjęcia instalacji radiokomunikacyjnej

